



GAZIANTEP ÜNİVERSİTESİ

MÜHENDİSLİK FAKÜLTESİ

2018 YILI

BİRİM FAALİYET RAPORU



İÇİNDEKİLER

I- GENEL BİLGİLER.....	5
A. Misyon ve Vizyon	5
B. Yetki, Görev ve Sorumluluklar.....	5
C. İdareye İlişkin Bilgiler	5
1- Fiziksel Yapı.....	5
1.4- Eğitim Alanları, Derslikler ve Ofisler.....	7
1.5- Sosyal Alanlar.....	8
2- Örgüt Yapısı	8
3- Bilgi ve Teknolojik Kaynaklar	9
3.1- Yazılım ve Bilgisayarlar	9
3.3- Diğer Bilgi ve Teknolojik Kaynaklar	9
3.4- Tesis, Makine ve Cihazlar Listesi KBS	10
4- İnsan Kaynakları	11
4.1- Akademik Personel.....	11
4.2- Yabancı Uyruklu Akademik Personel	12
4.3- Diğer Üniversitelerde Görevlendirilen Akademik Personel.....	12
4.4- Diğer Üniversitelerden Üniversitemizde Görevlendirilen Akademik Personel.....	13
4.5- Sözleşmeli Akademik Personel	13
4.8- İdari Personel.....	14
5- Sunulan Hizmetler	15
5.1-Eğitim Hizmetleri	16
6- Yönetim ve İç Kontrol Sistemi	18
D- Diğer Hususlar	18
II- AMAÇ ve HEDEFLER	18
A. Birim Amaç ve Hedefleri	18
B. Temel Politikalar ve Öncelikler.....	19
C. Diğer Hususlar.....	19



III- FAALİYETLERE İLİŞKİN BİLGİ VE DEĞERLENDİRMELER	19
A- Mali Bilgiler.....	19
1- Bütçe Uygulama Sonuçları	19
B- Performans Bilgileri.....	21
1- Faaliyet ve Proje Bilgileri	21
1.1.Faaliyet Bilgileri.....	21
1.2. Yayınlarla İlgili Faaliyet Bilgileri.....	22
4- Performans Bilgi Sisteminin Değerlendirilmesi	25
5- Diğer Hususlar	25
IV- KURUMSAL KABİLİYET ve KAPASİTENİN DEĞERLENDİRİLMESİ	25
A- Üstünlükler	25
B- Zayıflıklar	26
C- Değerlendirme.....	26
V- ÖNERİ VE TEDBİRLER.....	26

SUNUŞ

1973 yılından beri hizmet veren Gaziantep Üniversitesi (GAÜN) Mühendislik Fakültesi, deneyimli kadrosu ve gelişmiş altyapı imkânlarıyla; Ülkemizin güzide Mühendislik Fakültelerinden olmuştur. Türkiye’de İntörn Mühendisliği ilk olarak ortaya koymuş olan fakültemizde eğitim dili İngilizce’dir. Fakültemizde;

- Makine Mühendisliği
- Elektrik ve Elektronik Mühendisliği
- Gıda Mühendisliği
- İnşaat Mühendisliği
- Fizik Mühendisliği
- Endüstri Mühendisliği
- Tekstil Mühendisliği
- Metalürji ve Malzeme Mühendisliği
- Bilgisayar Mühendisliği
- Enerji Sistemleri Mühendisliği
- Optik ve Akustik Mühendisliği

bölemleri bulunmaktadır.



Mühendislik Fakültesi, 2018 yılı sonunda **105** Öğretim Üyesi; **56** Araştırma Görevlisi, **3** Öğretim Görevlisi, 657 S.K.göre **38** (idari–teknik) ile Sürekli işçi kadrosunda ise **24** olmak üzere Toplam **62** idari personel ve hizmet bursu ile destek kadrosunda görev alan **34** öğrencisiyle eğitimi faaliyetlerini sürdürmektedir.

Fakültemiz bünyesinde, Gıda Mühendisliği Bölümü ek binası tamamlanarak hizmete girmiştir. Mühendislik Fakültesi ve İntörn öğrencilerimize haber ve gelişmelerle ilgili bilgi sunmak amaçlı hazırlanan İTAK web sitesi yenilenerek kamuoyunun, çalışanlarımızın ve öğrencilerimizin hizmetine sunulmuştur.

Fakültemiz Elektrik-Elektronik Mühendisliği ve İnşaat Mühendisliği Bölümlerimizde 2015-2016 Eğitim Öğretim yılından bu yana Arapça dilinde eğitim veren programlarımız bulunmaktadır. Bu programlara sadece Suriye uyruklu olup Suriye'deki liselerden mezun öğrenciler kabul edilmektedir. 2017-2018 Eğitim Öğretim yılından itibaren Elektrik-Elektronik Mühendisliği Bölümüne yeterli öğrenci başvurusu olmadığından program kapatılmıştır. Fakat daha önce Elektrik-Elektronik Mühendisliği bölümüne kayıt yaptıran öğrenciler eğitimlerine devam etmektedir.

Ayrıca 2012-2013 Eğitim-Öğretim döneminin 2. yarısında İNTÖRN uygulamasına başlayan Fakültemizde, uygulama başarılı bir şekilde sürdürülmektedir. 2018 yılı I. Yarıyılında 448, II. Yarıyılında ise 331, olmak üzere toplam 779 öğrenci İNTÖRN olmaya hak kazanarak firmalara yerleştirilmiştir. Uygulamanın elektronik olarak yürütülmesi için geliştirilen web tabanlı İNTORNA yazılımımızla; öğrencilerimiz İNTÖRN olacakları firmaları elektronik ortamda seçebilmekte ve ilgili raporları sisteme yükleyebilmektedir.

Prof. Dr. Mustafa GÜNAL
Dekan



I- GENEL BİLGİLER

A. Misyon ve Vizyon



Misyon

“Mühendislik Bilimi”ne ve teknoloji gelişmelere katkılar sağlayarak topluma hizmet eden, fikir özgürlüğü ve sorumluluk duygusuyla ile bilgi üreten, rekabetçi koşullar altında; girişimci, yenilikçi mühendisler yetiştirmek.

Vizyon

Mühendislik eğitiminde sürekli yenilerek; bilim ve teknoloji alanındaki katkılarıyla dünyanın en iyi mühendislik fakülteleri arasında yer almak.

B. Yetki, Görev ve Sorumluluklar

Fakülte Dekanlarının tüm yetki ve sorumlulukları; 2547 sayılı Yükseköğretim Kanununun 16. maddesine uygun olarak düzenlenmiştir.

Ayrıca; Dekanların “Harcama Yetkilisi” olmasına yönelik yetki ve sorumluluklar 5018 sayılı Kamu Mali Yönetimi ve Kontrol Kanununun 31. maddesine göre düzenlenmiştir.

C. İdareye İlişkin Bilgiler

1- Fiziksel Yapı

Fakültemiz bölümleri fiziki mekân olarak birbirlerinden ayrı binalarda hizmet vermektedirler. Şu an Kullanımda olan binalar şu şekildedir:



- Makine Mühendisliği İdari, Laboratuvar Binaları, Makine Mühendisliği Bölümü Binasının 1.Katında Malzeme-Metalürji Mühendisliği Bölümü, Zemin katında ise Enerji Sistemleri Mühendisliği Bölümü
- Elektrik-Elektronik Mühendisliği İdari- Laboratuvar Binaları ve sözkonusu Bölümün 1. Katında Bilgisayar Mühendisliği Bölümü,
- Gıda Mühendisliği İdari- Laboratuvar Binaları,
- İnşaat Mühendisliği İdari- Laboratuvar Binaları, İnşaat Mühendisliği Bölümü,
- Endüstri Mühendisliği Bölümü,
- Tekstil Mühendisliği Bölüm Binası ve Tekstil Fabrikası,
- Fizik Mühendisliği Bölümü,
- Fen-Edebiyat Fakültesi Biyoloji Bölümü ile birlikte kullanılan Fizik Mühendisliği Binası



Dekanlık Ofisleri ise 2009 yılı sonunda kendine ait iki katlı hizmet binası ve 230 kişilik toplantı salonu hizmete girmiştir. Ayrıca Gıda Mühendisliği Bölümü ek bina inşaatı bitmiş olup, faaliyete geçmiştir.

Fakültenin kullanım ömürleri bir yıl ya da daha uzun ömürlü makine-teçhizat ihtiyaçları, Rektörlük Makamının plan ve programı dâhilinde Üniversite Bütçesinin (06) Sermaye Giderleri harcama kaleminden, diğer mal ve hizmet alımları ise Mühendislik Fakültesi bütçesinden ve Bölümlerin Döner Sermaye Gelirlerinden doğrudan temin yoluyla satın alınmaktadır.



1.4- Eğitim Alanları, Derslikler ve Ofisler

Tablo 6. Eğitim Alanları Derslikler

Eğitim Alanı	Anfi (Adet)	Sınıf(Adet)	Bilgisayar Lab(Adet)	Diğer Lab (Adet)	Toplam (Adet)
0-50 Kişilik		30	4	30	64
51-75 Kişilik	1	13		6	20
76-100 Kişilik		5		7	12
151-300 Kişilik	2			1	2
Toplam	3	49	4	44	100

Tablo 7. Ofis Alanları

Alt Birim	Ofis Sayısı	m ²	Açıklamalar
Yönetim Ofisleri	15	580	
Akademik Personel Ofisleri	164	2657,96	
İdari Personel Ofisleri	36	700	
Diğer	22	492,81	
Toplam	224	4320,77	



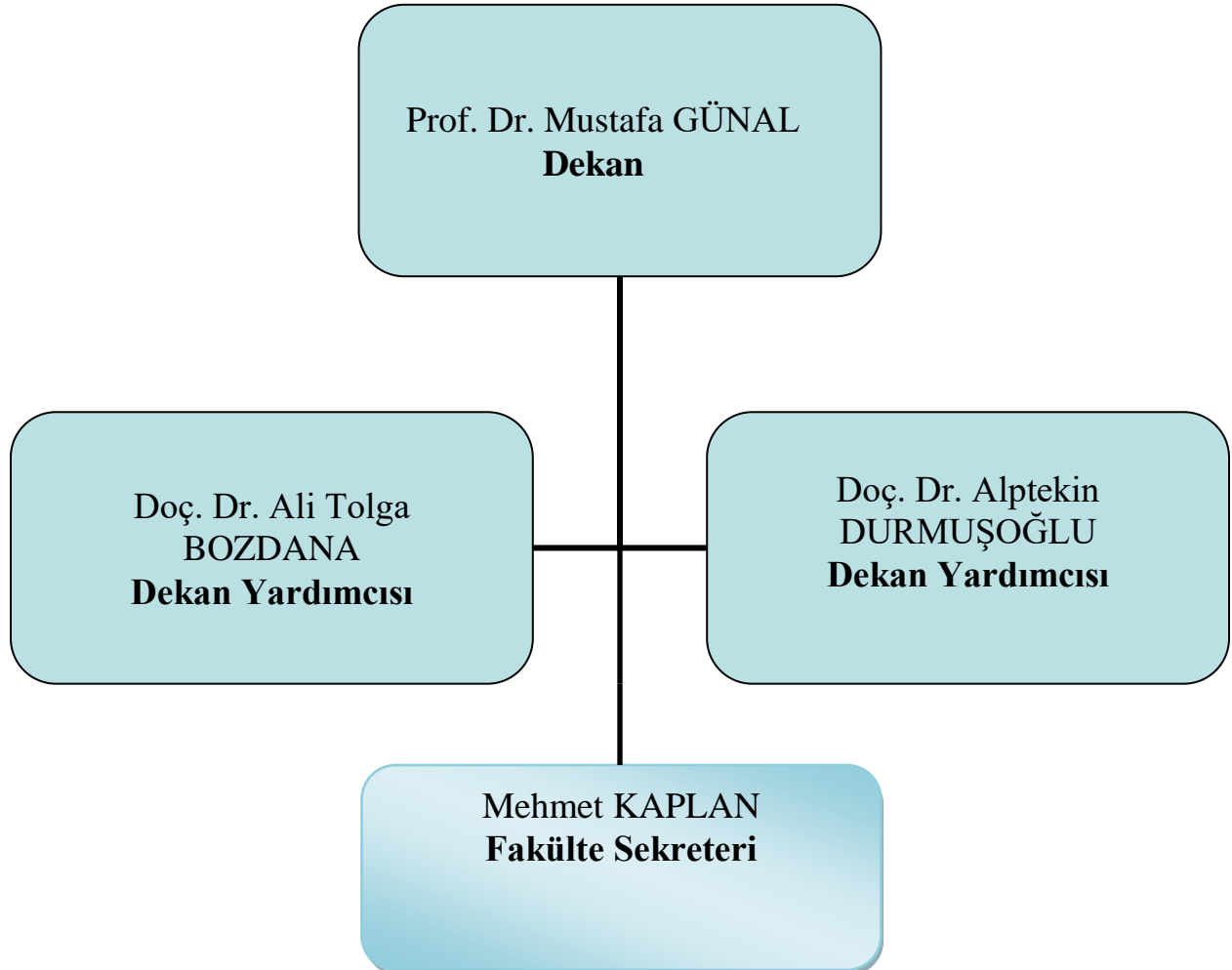


1.5- Sosyal Alanlar

Tablo 11. Toplantı-Konferans Salonları			
Kapasitesi	Toplantı Salonu	Konferans Salonu	Toplam
0-50 Kişilik	6	1	7
51-75 Kişilik	1	2	3
76-100 Kişilik	0	1	1
101-150 Kişilik	0	0	0
251-Üzeri Kişilik	0	2	2
Toplam	7	6	13

2- Örgüt Yapısı

Mühendislik Fakültesi Yönetimini Gösteren organizasyon yapısı aşağıda gösterildiği gibidir:





3- Bilgi ve Teknolojik Kaynaklar

3.1- Yazılım ve Bilgisayarlar

Birimin/İdarenin ihtiyaçlarında kullanılan yazılım ve bilgisayarların sayılarına; eğitim, araştırma, sağlık ve idari amaçlı olmak üzere, kullanım alanlarına göre sınıflandırılarak yer verilecektir.

Tablo 13. Yazılım ve Bilgisayarlar					
Cinsi	İdari Amaçlı (Adet)	Eğitim Amaçlı (Öğrencilerin Kullanımına açık bilgisayar sayısı) (Adet)	Araştırma Amaçlı (Adet)	Sağlık amaçlı	Toplam
Yazılım	8	24	7		39
Masa Üstü Bilgisayar	72	158	215		445
Taşınabilir Bilgisayar	32	62	152		246

3.3- Diğer Bilgi ve Teknolojik Kaynaklar

Tablo 19. Diğer Bilgi ve Teknolojik Kaynaklar					
Cinsi	İdari Amaçlı (Adet)	Eğitim Amaçlı (Adet)	Araştırma Amaçlı (Adet)	Sağlık Amaçlı (Adet)	Toplam
Projeksiyon	11	155			166
Tepegöz		3			3
Episkop		1			1
Barkot Okuyucu	8				8
Baskı Makinesi	7				7



Yazıcı	225	6			231
Fotokopi Makinesi	19				19
Faks	9				9
Fotoğraf Makinesi	2	14			16
Kameralar	62	10			72
Televizyonlar	14				14
Tarayıcılar	117				117
Müzik Setleri					0
Mikroskoplar		87	37		124
DVD ler		23			23

3.4- Tesis, Makine ve Cihazlar Listesi KBS

Tablo 20. Tesis, Makine ve Cihazlar Listesi						
Hesap Kodu	I. Düzey Kodu	II.Düzey Kodu	DAYANIKLI TAŞINIRLAR	Ölçü Birimi	2018 'da alınan	Toplam Miktar
253	01	03	Görüntüleme	Adet	-	-
253	02	02	İnşaat Makinaları	Adet	4	4
253	02	03	Atölye Makineleri	Adet	42	42
253	02	04	İş Makinaları ve Atölyeler	Ad.	1	1
253	02	05	Güç Elektroniği	Ad	7	7
253	02	07	Paketleme Mak.	Ad	0	0
253	02	08	Etiketleme	Ad	0	0
253	02	10	Matbacılıkta Kullanılan	Ad	8	8
253	03	01	Yıkama ve Temizleme	Ad	1	1
253	03	02	Beslenme/Gıda	Ad	10	10
253	03	03	Kurutma Amaçlı Cihaz	Ad	-	-
253	03	04	Ölçüm Tartım Cihazı	Ad	9	9
253	03	05	Tıbbi ve Biyolojik Amaçlı	Ad.	1	1
253	03	06	Araştırma ve Üretim	Ad	18	18
253	03	07	Müzik Aletleri	Ad	0	0
253	03	08	Spor Amaçlı Kullanılan	Ad	0	0
255	01	01	Döşeme	Ad	1	1
255	01	04	Seyahat ve muhafaza	Ad	0	0
255	02	01	Bilgisayarlar	Ad	27	27



255	02	02	Bilgisayarlar Çevre	Ad	20	20
255	02	03	Tekstir ve Çoğaltma	Ad	2	2
255	02	04	Haberleşme Cihazları	Ad	19	19
255	02	05	Ses Görüntü ve Sunum	Ad	15	15
255	02	99	Diğer Büro Makinaları	Ad	20	20
255	03	01	Büro Mobilyaları	Ad	161	161
255	03	02	Misafirhane Konaklama	Ad	0	0
255	03	05	Seminer ve Sunum	Ad	0	0
255	07	02	Basılı Yayınlar	Ad	0	0
255	08	01	Eğitim Mobilyaları	Ad	0	0
255	08	02	Öğrenmeyi Kolaylaştırıcı	Ad	73	73
255	09	02	Salon Sporlarında	Ad	1	1
255	10	02	Kontrol ve Güvenlik	Ad	1	1
255	11	01	Vitrinde Sergilenen	Ad	0	0
255	11	03	Masa Sehpa ve Zeminde	Ad	2	2

4- İnsan Kaynakları

4.1- Akademik Personel

Tablo 21. Akademik Personel					
Unvan	Kadroların Doluluk Oranına Göre			Kadroların İstihdam Şekline Göre	
	Dolu	Boş	Toplam	Tam Zamanlı	Yarı Zamanlı
Profesör	49	-	49	49	-
Doçent	32	-	32	32	-
Dr.Öğr.Üyesi	24	-	24	24	-
Öğretim Görevlisi	3	-	3	3	-
Çevirici	-	-	-	-	-
Eğitim- Öğretim Planlamacısı	-	-	-	-	-
Araştırma Görevlisi	56	-	56	56	-
Toplam	164	0	164	164	0



4.2- Yabancı Uyruklu Akademik Personel

Tablo 22. Yabancı Uyruklu Öğretim Elemanları			
Unvan	Geldiği Ülke	Çalıştığı Bölüm	Kişi Sayısı
Profesör	Suriye	İnşaat Müh.Böl	2
Doçent	-	-	-
Dr.Öğretim Üyesi	Suriye	İnşaat Müh.Böl.	1
Dr.Öğretim Üyesi	Irak	Elk.Elctr.Müh.Böl.	1
Öğretim Görevlisi	-	-	-
TOPLAM			4

4.3- Diğer Üniversitelerde Görevlendirilen Akademik Personel

Tablo 23. Fakültemizde Diğer Üniversitelerde Görevlendirilen Akademik Personel			
Unvan	Bağlı Olduğu Bölüm	Görevlendirildiği Üniversite	Kişi Sayısı
Profesör	Endüstri Müh.	İskenderun Teknik Üniv.	1
Doçent	-	-	-
Dr.Öğr.Üyesi	-	-	-
Öğretim Görevlisi	-	-	-
Çevirici	-	-	-
Eğ. Öğr. Planlamacısı	-	-	-
Araştırma Görevlisi	-	-	-
Toplam			1



4.4- Diğer Üniversitelerden Üniversitemizde Görevlendirilen Akademik Personel

Tablo 24. Diğer Üniversitelerden Fakültemizde Görevlendirilen Akademik Personel			
Unvan	Çalıştığı Bölüm	Geldiği Üniversite	Kişi Sayısı
Profesör	-	-	-
Doçent	-	-	-
Dr.Öğretim Üyesi	Endüstri Müh.	İskenderun Teknik Üniv.	1
	Endüstri Müh.	Adana Bilim Teknoloji Üniv.	1
Öğretim Görevlisi	-	-	-
Okutman	-	-	-
Uzman	-	-	-
Çevirici	-	-	-
Eğitim Öğretim Planlamacısı	-	-	-
Araştırma Görevlisi	-	-	-
Toplam			2

4.5- Sözleşmeli Akademik Personel

Tablo 25. Sözleşmeli Akademik Personel				
Ünvan	Kişi Sayısı			Dağılım Oranı (%)
	Kadın	Erkek	Toplam	
Profesör	-	2	2	%50
Doçent	-	-	-	-
Dr.Öğretim Üyesi	1	1	2	% 50
Toplam	-	-	4	%6.1



4.6- Akademik Personelin Yaş İtibariyle Dağılımı

Tablo 26. Akademik Personelin Yaş İtibariyle Dağılımı						
	23 yaş ve altı	23-30 yaş	31-35 yaş	36-40 yaş	41-50 yaş	51 yaş üzeri
Kişi Sayısı	-	53	18	12	35	46
Yüzde	-	3.09	9.1	13.6	4.7	3.56

4.8- İdari Personel

Tablo 28. İdari Personel (Kadroların Doluluk Oranına Göre)			
	Dolu	Boş	Toplam
Genel İdari Hizmetler Sınıfı	13+(11 Sürekli İşçi)=24	0	13+(11 Sürekli İşçi)=24
Sağlık Hizmetleri Sınıfı			
Teknik Hizmetler Sınıfı	20	0	20
Eğitim ve Öğretim Hizmetleri Sınıfı			
Avukatlık Hizmetleri Sınıfı			
Din Hizmetleri Sınıfı			
Yardımcı Hizmetli Sınıfı	5+(13 Sürekli İşçi)=18	0	5+(13 Sürekli İşçi)=18
Toplam	18+(24 Sür. İşçi)+20=62	0	18+(24 Sür. İşçi)+20=62



4.9- İdari Personelin Eğitim Durumu

Tablo 29. İdari Personelin Eğitim Durumu					
	İlköğretim	Lise	Ön Lisans	Lisans	Y.L. ve Dokt.
Kişi Sayısı	3	8	13	14	-
Yüzde	7,8	20,8	33,8	37,6	-

4.10- İdari Personelin Hizmet Süreleri

Tablo 30. İdari Personelin Hizmet Süresine Göre Dağılımı						
	1-3 yıl	4-6 yıl	7-10 yıl	11-15 yıl	16-20 yıl	21 yıl üzeri
Kişi Sayısı	-	2	4	5	8	19
Yüzde		5.2	10.4	13.1	20.8	50

Tablo 31 . İdari Personelin Yaş İtibariyle Dağılımı						
	23 yaş ve altı	23-30 yaş	31-35 yaş	36-40 yaş	41-50 yaş	51 yaş üzeri
Kişi Sayısı	-	2	4	5	8	19
Yüzde	-	5.2	10.4	13.1	20.8	50

5- Sunulan Hizmetler

İntörnlük Dersi

Üniversitemizin uygulamaya koyduğu ve mühendislik eğitimindeki derslerini tamamlamış öğrencilerin son dönemlerini (yaklaşık 4 aylık kesintisiz olarak) sanayide geçirecek olan mezun durumundaki mühendislere verilen ve yeni bir terim olan “İntörn Mühendislik” Türkiye’de Mühendislik eğitiminde yeni bir yaklaşım demektir. İntörn mühendislik bir “staj” değildir. Staj uygulamasının çok ötesinde, sanayide mühendis gibi görev almak ve çalışmalara katılmaktır.

“İntörn Mühendisler” bir mühendis gibi sanayide çalışmalar yapmaktadırlar. Üniversitede aldıkları teorik ve pratik eğitimlerinin üzerine direkt olarak sanayideki uygulamaları da ekleyerek mühendis olarak sanayiye çıkmaya hazır olarak eğitilmektedirler.



İntörn Mühendislik ilk dönem Eylül-Ocak ayları arasında, ikinci dönem Şubat-Haziran ayları arasında kalan yaklaşık 4 aylık dönemler halinde yapılmaktadır. İntörn Mühendisler, tüm derslerini tamamladıktan sonra bu dönemlerin birinde sanayinin çalışma ve vardiya saatlerine uyarak zamanlarının tamamını sanayide ve üretim alanında, yani direkt olarak sahada geçirmektedirler.

Çift Anadal ve Yandal Programları

Fakültemizde Çift Anadal Ve Yandal Programları Fakültemizde 2007–2008 eğitim öğretim yılından itibaren çift anadal ve yandal programlarına öğrenci başvuruları kabul edilmeye başlanmıştır. Çift anadal programının amacı, anadal lisans programlarını üstün başarıyla yürüten öğrencilerin, aynı zamanda ikinci bir dalda lisans diploması almak üzere öğrenim görmelerini sağlamaktır. Yandal programları ise bölümlerimiz arası interdisipliner çalışma olarak düşünülebilir. Yandal programı fakültemize bağlı tüm bölümler arasında karşılıklı olarak, bölümlerimizle İktisadi ve İdari Bilimler Fakültesinin İşletme ve İktisat bölümleri arasında ise tek taraflı olarak yürütülecektir. Çift anadal ve yandal programları ile ilgili mevzuat, yönerge ve kontenjanlar gibi güncel bilgilere Fakültemiz web sayfasından ulaşılabilir.

Erasmus Değişim Programı

ERASMUS Programının temel amacı Avrupa üniversiteleri arasındaki işbirliğini teşvik ederek, öğrencilerin ve eğitimcilerin Avrupa'da karşılıklı değişimini sağlamaktır. Mühendislik Fakültemiz 2003 yılından itibaren ERASMUS programından faydalanmaktadır. 2017-2018 Eğitim-Öğretim yılında Fakültemiz bünyesinde ERASMUS değişim programından faydalanarak yurtdışında bulunan üniversitelere Personel Hareketliliği ile giden toplam 2 öğretim elemanı bulunmaktadır. Fakültemiz bölümlerinde programa dâhil olmuşlardır.

5.1-Eğitim Hizmetleri

Tablo32. Lisans Eğitimi Okuyan Öğrenci Sayıları									
Birim Adı	I. Öğretim			II. Öğretim			Toplam		Genel Toplam
	E.	K.	Top.	E.	K.	Top.	E.	K.	
Müh.Fak.	2721	1224	3945	1988	660	2648	4709	1884	6593

**Tablo33. Yabancı Dil Eğitimi Gören Hazırlık Sınıfı Okuyan Öğrenci Sayıları**

Birim Adı	I. Öğretim			II. Öğretim			I. ve II. Öğretim Toplamı(a)
	E.	K.	Top.	E.	K.	Top.	Sayı
Müh.Fak.	458	180	635	397	80	477	1115

Tablo 34. Öğrenci Kontenjanları ve Doluluk Oranı

Birim Adı	ÖSS Kontenjanı	ÖSS Sonucu Yerleşen	Boş Kalan	Doluluk Oranı
Müh.Fak.	857	789	68	% 92,06

Tablo35. Enstitülerdeki Öğrencilerin Yüksek Lisans (Tezli/ Tezsiz) ve Doktora Programlarına Dağılımı

Anabilim Dalı	Programı	Yüksek Lisans Yapan Sayısı		Doktora Yapan Sayısı	Toplam
		Tezli	Tezsiz		
Makine Müh.	-	131	2	39	172
Elk.Elctr.Müh.	-	122	-	43	165
Gıda Müh.	-	97	-	19	116
Fizik Müh.	-	37	-	26	63
İnşaat Müh.	-	160	19	60	239
Endüstri Müh.	-	60	78	28	166
Tekstil Müh.	-	47	1	13	61
Optik ve Akustik	-	10	-	-	10
Toplam		664	100	228	992



Tablo 47. Bütçeden Sağlanan Yurtdışı Kongre Katılım Desteđi

Yıllar	Desteklenen Kiři Sayısı	Destek Verilen Tutar (TL)	Genel Toplam (TL)
2016	-	-	-
2017	2	6500	6500
2018	-	-	-
Toplam	2	6500	6500

6- Yönetim ve İç Kontrol Sistemi

(Mali Yönetim ve Harcama Öncesi Kontrol Sistemi)

D- Diğer Hususlar

II- AMAÇ ve HEDEFLER

A. Birim Amaç ve Hedefleri

Tablo 50. Birim Stratejik Amaç ve Hedefler

Stratejik Amaçlar	Stratejik Hedefler
Stratejik Amaç-1	Hedef-1
	Hedef-2
	Hedef-3
Stratejik Amaç-2	Hedef-1
	Hedef-2
Stratejik Amaç-3	Hedef-1
	Hedef-2



B. Temel Politikalar ve Öncelikler

Tamamlananlar hakkındaki bilgiler ile henüz tamamlanmayanların hangi aşamada oldukları veya tamamlanamıyorsa nedenleri faaliyet raporumuzun Performans Sonuçlarının Değerlendirilmesi bölümünde kullanılmak üzere bu bölümde açıklanacaktır.

Ayrıca hükümet programında, kalkınma plan ve programlarında ve birimin stratejik planında yer alan, birimle ilgili temel politika ve önceliklere kısaca yer verilir. Ancak örnek olması açısından aşağıdaki politika belgeleri sayılabilir

Yükseköğretim Kurulu Başkanlığı Tarafından Hazırlanan “Türkiye’nin Yükseköğretim Stratejisi”

- Gaziantep Üniversitesi 2014, 2019 Stratejik Planı*
- Kalkınma Planları ve Yılı Programı,*
- Orta Vadeli Program,*

C. Diğer Hususlar

III- FAALİYETLERE İLİŞKİN BİLGİ VE DEĞERLENDİRMELER

A- Mali Bilgiler

1- Bütçe Uygulama Sonuçları

(Bütçe uygulama sonuçlarına ilişkin bilgilere bu başlık altında yer verilir. Örneğin;

- Kullanılan kaynaklara,*
- Bütçe hedef ve gerçekleştirmeleri ile meydana gelen sapmaların nedenlerine,*
- Varlık ve yükümlülükler ile yardım yapılan birlik, kurum ve kuruluşların faaliyetlerine ilişkin bilgilere,*
- Temel mali tablolara ve bu tablolara ilişkin açıklamalara yer verilir.*

Ayrıca, iç ve dış mali denetim sonuçları hakkındaki özet bilgiler de bu başlık altında yer alır.)

**Tablo 51. Ekonomik Sınıflandırmaya Göre Ödenek İcmali**

Kod	Gider Türleri	Bütçe Başlangıç Ödeneği	Eklenen(+)	Düşülen(-)	Yılsonu Ödeneği	Harcama	Harcama (%)
01	Personel Giderleri	17.836.000	2.251.913	238.770	19.849.143	19.848.143	100
02	Sos. Güv. Kur. D.Prim Gideri	2.233.100	72.390	40.000	2.265.490	2.264.543	99
03	Mal ve Hizmet Alım Gid.	475.800	120.000	13.000	7.000	588.800	84
05	Cari Transferler	-	-	-	-	-	-
06	Sermaye Giderleri	-	-	-	-	-	-
	GENEL TOPLAM	20.544.900	2.444.303	291.770	22.121.633	22.701.486	95

Tablo 52. Fonksiyonel Sınıflandırmaya Göre Ödenek İcmali

Kod	Gider Türleri	Bütçe Başlangıç Ödeneği	Eklenen(+)	Düşülen(-)	Yılsonu Ödeneği	Harcama	Harcama (%)
01	Genel Kamu Hizmetleri						
03	Kamu Düz. ve Güv. Hiz.						
08	Dinlenme, Kül ve Din Hiz.						
09	Eğitim Hiz.	20.544.900	2.444.303	285.770	22.703.433	22.491.474	99
	GENEL TOPLAM	20.544.900	2.444.303	285.770	22.703.433	22.582.619	99



B- Performans Bilgileri

Kamu İdarelerince Hazırlanacak Faaliyet Raporları Hakkında Yönetmeliğin 18/c maddesi gereğince Performans bilgileri başlığı altında,

- idarenin stratejik plan ve performans programı uyarınca yürütülen faaliyet ve projelerine,*
- performans programında yer alan performans hedef ve göstergelerinin gerçekleştirme durumu ile meydana gelen sapmaların nedenlerine,*
- diğer performans bilgilerine ve bunlara ilişkin değerlendirmelere yer verilir.*

1- Faaliyet ve Proje Bilgileri

Bu başlık altında, faaliyet raporunun ilişkin olduğu yıl içerisinde yürütülen faaliyet ve projeler ile bunların sonuçlarına ilişkin detaylı açıklamalara yer verilecektir.

1.1.Faaliyet Bilgileri

Birim/İdare faaliyet döneminde, stratejik amaçlarını gerçekleştirebilmek için yürüttüğü faaliyetler ile ilgili bilgilere yer verilecektir. Bu kapsamda faaliyetlerin tanımı, hangi amaçla yürütüldüğü ve yıl içerisinde yapılanlar ve gelecek dönemlerde yapılması düşünülenlere ilişkin bilgilere yer verilecektir.

Birimin/İdarenin ilgili faaliyet dönemi içerisinde, akademik ve idari personeliniz tarafından düzenlenen ulusal ve uluslar arası bilimsel toplantılara ilişkin bilgi ve değerlendirmelere bu bölümde yer verilecektir.

Birimin/İdarenin ilgili faaliyet dönemi içerisinde, akademik ve idari personelinizin üniversite ve diğer kuruluşlar tarafından düzenlenen toplantılara katılımına ilişkin bilgi ve değerlendirmelere bu bölümde yer verilecektir.

**Tablo 55. Ulusal ve Uluslar Arası Bilimsel Toplantı Sayısı
(Üniversite Öğretim Üyeleri veya İdari Kesim Tarafından Düzenlenen)**

FAALİYET TÜRÜ	Fakülte	Enstitü	Y.Okul	Meslek Y.Okulu	İdari Birimler	TOPLAM
Sem.Kongre	0					0
Konferans	2					2
Panel	0					0
Eğt Semineri	4					4
Seminer	6					6
Açık Oturum	0					0
Söyleşi	0					0
Tiyatro	0					0
Konser	0					0
Sergi	0					0



Turnuva	0					0
Teknik Gezi	4					4
Diğer	0					0
Toplam	16					16

Tablo 56. Ulusal ve Uluslar Arası Bilimsel Toplantılara Katılan Sayısı
(*Üniversite ve Diğer Kuruluşlar Tarafından Düzenlenen toplantılara Öğretim Elemanı/İdari Personel katılımı*)

FAALİYET TÜRÜ	Fakülte	Enstitü	Y.Okul	Meslek Y.Okulu	İdari Birimler	TOPLAM
Sem.Kongre	42					42
Konferans	72					72
Panel	3					3
Eğt Semineri	1					1
Seminer	11					11
Söyleşi	-					-
Konser	-					-
Teknik Gezi	4					4
Toplam	133					133

1.2. Yayınlarla İlgili Faaliyet Bilgileri

Tablo 59. Yayın Sayılarının Dağılımı

Fakülte/ Enstitü/ Yüksekokul	Makale			Kitap Bölümü			Kitap			Tebliğ (Bildiri)			Dergi (*)			Diğerleri		
	Ulusal	U.Arası	Toplam	Ulusal	U.Arası	Toplam	Ulusal	U.Arası	Toplam	Ulusal	U.Arası	Toplam	Ulusal	U.Arası	Toplam	Ulusal	U.Arası	Toplam
Müh. Fak.	22	96	118	3	-	3	2	2	4	3	105	108	22	96	118	-	-	-
Toplam	22	96	118	3	-	3	2	2	4	3	105	108	22	96	118	-	-	-



Tablo 60. İndekslere Giren Hakemli Dergilerde Yapılan Yayınlar Öğretim Üyesi ve Diğer Öğretim Elemanları Başına Düşen Yayın Sayıları

Uluslararası Makale	Ulusal Makale	Uluslararası Bildiri	Ulusal Bildiri	Kitap	Toplam
1.1	0.2	1.0	0.02	0.02	0.9

Tablo 61. Editörlük ve Hakemlik Yapan Öğretim Üyesi Sayısı / Dergi Sayısı

Editörlük/Hakemlik Yapan Öğretim Üyesi Sayısı	Editörlük/Hakemlik Yapılan Kitap Sayısı	Dergi Hakemliği Yapan Öğretim Üyesi Sayısı	Hakemliği Yapılan Dergi Sayısı
62	5	38	123

Tablo 62. 2018 Yılına Ait Atıf İndekslerde Yer Alan G.Ü. Adresli Yayınlar

İndekslenen	Tüm Dökümanlar	Makaleler
106	128	102



Tablo 63. 2018 Yılı WOS'da İndekslenen G.Ü. Yayın Sayılarının İndekslere ve Fakültelere Göre Dağılımı

BİRİM	SCI	SSCI	A&HCI	Toplam	Öğretim Üye Sayısı (Tam Zamanlı)	Öğretim Elemanı Başına Düşen Yayın Sayısı
Makine Mühendisliği	12	-	-	-	20	0.4
Elektrik/Elektronik Mühendisliği	9	-	-	-	12	0.7
Gıda Mühendisliği	25	-	-	-	17	1.4
Fizik Mühendisliği	12	-	-	-	17	0.7
İnşaat Mühendisliği	38	-	-	-	17	2.2
Endüstri Mühendisliği	11	-	-	-	5	2.2
Tekstil Mühendisliği	8	-	-	-	7	1.1
Metalurji ve Malzeme Müh.	2	-	-	-	5	0.4
Bilgisayar Müh.	-	-	-	-	2	0
Enerji Müh.	2	-	-	-	3	0.6

Tablo 69. Performans Sonuçları Değerlendirme

<i>Stratejik Amaç ...</i>			
<i>Stratejik Hedef...</i>			
<i>Performans Hedefi</i>			
<i>Performans Göstergesi</i>	Hedef (2018 yılı)	Yıl Sonu Gerçekleşme	Hedefin Gerçekleşme Oranı (% 95)	Hedefin Sapma Oranı (% 5)



.....				
Performans Sonuçlarının Analizi			

4- Performans Bilgi Sisteminin Değerlendirilmesi

5- Diğer Hususlar

IV- KURUMSAL KABİLİYET ve KAPASİTENİN DEĞERLENDİRİLMESİ

A- Üstünlükler

Mühendislik Fakültesi 1974 yılında O.D.T.Ü Gaziantep Mühendislik Fakültesi olarak kuruluşu nedeniyle 2018 itibarıyla 44 yıllık geçmişi olan bir fakültedir. İşleyiş olarak bir sistematığe ve geleneğe sahiptir. Bölümlerle olan iletişim ve yönetim faaliyetleri idari ve akademik konularda yerleşik kurallara sahiptir. Geçmişine ve yaşına dayalı sistematik kuralların olması Fakültenin temel güç unsurudur. Bu temel, gelenekleri ve idari işleyişinde kuruluşunun O.D.T.Ü bünyesinde olmakla sağladığı öğrenci profili, anlayış ve uygulamanın uluslararası düzeyde tanınan başarılı bir örnek içinde yer alması ile sağlanmıştır. O.D.T.Ü bünyesinde 1974–1987 aralığında 13 yıllık bir süreç ve getirdiği anlayış sonrasında 1987–2018 aralığında 31 yıllık Gaziantep Üniversitesi Mühendislik Fakültesi olarak alınan süreçte de etkin olmuştur. Ancak süreçler dikkate alındığında Fakültenin Gaziantep Üniversitesi bünyesindeki deneyiminin daha fazla olduğu ve yeterli olduğu da görülecektir. Temel sonuç olarak O.D.T.Ü deneyiminin getirdiği tüm artı değerler korunmalı ancak Fakülte kendi özgün modeli olarak tanınırlığını kanıtlamaya çalışmalıdır.

Öğretim üyesi kadrosunun yıllar içindeki oluşumu, başlangıç avantajlarının da katkısıyla Fakültemizin güçlü yönlerinden biridir. Birçok öğretim üyemizin lisans sonrası eğitimlerini yurtdışında almış olmaları ve yabancı dil yeterlilikleri fakültemizin uluslar arası ilişkilere daha kolay girebilmesini sağlamaktadır.

Çalışma ve ilgi alanları birbirinden farklı ama Sanayinin olmazsa olmazlarını ifade eden farklı Mühendislik alanlarına sahip bölümleri, sürdürmekte olduğu İngilizce eğitimi ve araştırma alt yapısı ve akademik kadroları, geçmişe dayalı bilgi ve deneyimi, gelenekleri olan kurumsal işleyişi, genç dinamik kadrosu, içinde yaşanılan şehrin sanayi alt yapısı ve gelişmişliği, Şehir-Üniversite işbirliğinin 20 Eylül 2004 tarihinden bu yana yarattığı olumlu atmosfer, TEKMER ve TEKNOKENT kuruluşunda Mühendislik Fakültesi kadrolarının etkin rol alması, yenilenen ve değişen bir üst idare anlayışı ve desteği olması Fakültenin güçlü yönleridir



B- Zayıflıklar

Tanınırlık anlamında eksiklikler olması ve içinde bulunulan coğrafi bölgenin getirdiği kimi olumsuzlukların Mühendislik Fakültesi bölümlerini tercih eden öğrencilerin başarı sıralamalarında batıda yer alan eşdeğer Fakültelerle kıyaslandığında daha aşağılarda yer almaları, eğitim verilen gençlerin özelliklerine dayalı olumsuz yansımaları sahiptir. 1974-1987 sürecinde O.D.T.Ü' ne bağlı bir Fakülte olması, yenileşme anlamında üretilen projelerde ve uygulamalarda O.D.T.Ü örnek olarak alınmaya devam edilmesi kimi zaman olumsuzluk getirmekte, bu şekilde Fakülte kendi özgünlüğünü ve kendi şartlarını değerlendirmekte sıkıntıya düşmektedir. Üniversite-Sanayi işbirliği konusunda öğretim üyelerinin çoğunluğunun motivasyon eksiklikleri ve bazı idari (döner sermaye) sıkıntılarının olumsuz yansımaları bir diğer temel zayıflık yönüdür.

Ayrıca üniversitenin bölgesel konumu, farklı dallarda bilimsel yeterliliğini kanıtlamış öğretim elemanlarının fakültemizde görev almasını olumsuz etkilemesi de zayıf yönlerimizden birini oluşturmaktadır.

C- Değerlendirme

Mühendislik Fakültesi bilgi ve deneyim birikimini farklı alanlarda ifade eden bölümleri, gelenekleri ve mühendislik eğitiminin sağladığı anlayış, eğitim dilinin İngilizce olması, eğitim programının sağladığı

yurt dışı ortaklıklar (ERASMUS Öğrenci ve Öğretim Üyesi Değişim Programı, A.B.D ve Avrupa Üniversiteleri ile sağlanan ortaklık anlaşmaları) araştırma alt yapısı, Gaziantep gibi bir Sanayi Şehri içinde yer alması, Üniversite-Sanayi İşbirliğinin Üniversitenin temel hedeflerinden biri olması ve bu alandaki etkinliğini, TEKMER'in kuruluşu ve mevcut yapısı içinde Fakültemiz öğretim elemanlarının aktif yönetim görevleriyle yerine getirmesi; sürdürülen projeler, TEKNOKENT kuruluşunun tamamlanmış olması Tekstil Mühendisliği Bölümünün Eğitim ve Araştırma etkinliklerini desteklemek temelinde SANKO tarafından kurulan TEKSTİL FABRİKASI ve kurulma aşamasında olan TEKSTİL ARAŞTIRMA MERKEZİ ile fakültemizin üstün yönleri artırılmaya çalışılacaktır.

Mühendislik Fakültesi, Gaziantep Üniversitesinin Stratejik Yönetim Planı içinde hedeflediği stratejik amaçlara ulaşmada önerdiği kendi Stratejik planı kapsamında, öncelikle katılım ve paylaşımı sağlamaya, oluşturduğu Stratejik Plan Komisyonu kanalı ile planlamayı ve uygulamayı sürekli kılmaya, Gaziantep Üniversitesinin Misyonu-Vizyonu kapsamında ve Temel ilkeler doğrultusunda gerçekleştirmeye çalışarak Gaziantep Üniversitesine, Gaziantep şehrine, Türk Yüksek Öğretim Sistemine ve Türkiye Cumhuriyetine faydalı olmayı hedeflemektedir.

V- ÖNERİ VE TEDBİRLER

A- Fırsatlar

Mühendislik Fakültesi genç kadrosu, sahip olunan birikim, Üniversite-Sanayi İşbirliğinde içinde bulunulan olumlu atmosfer, ülkenin en gelişmiş sanayi bölgesinde yer alıyor olması, kurumsallaşmış yapısı ve bu yapı içerisinde üst idarenin desteği, akademik kadronun katılım beklentisi, Mühendislik Eğitiminin temel anlayışı olan proje üretebilme yeteneği –beklentisi gibi temel fırsatları bulunmaktadır.



B- Tehditler

Mühendislik Fakültesi Stratejik Yönetim Planı için temel tehdit, katılımın ve dolayısıyla paylaşarak üretmenin gerçekleşmemesidir. Akademik-idari-teknik kadro ve öğrencilerin desteğinin yanı sıra projelere, projelerin gerçekleşmesine inanmaları esastır. Stratejik hedeflere ulaşabilmek ancak sahip olunan tüm gücün verilmesi ile mümkündür. Tüm Fakültenin desteği alınmadan başarılı olunması beklenmemelidir. Bu nedenle tehdit aslında katılımın sağlanamamasıdır.

Sanayi ilişkilerinde yaşanan kimi olumsuz tecrübeler de bölge sanayisinin sorunlarının çözümünde başka alternatif çözüm arayışlarına yönelmesi riski de Mühendislik Fakültesi için bir tehdit olarak algılanmalıdır.

İÇ KONTROL GÜVENCE BEYANI

Harcama yetkilisi olarak yetkim dâhilinde; Bu raporda yer alan bilgilerin güvenilir, tam ve doğru olduğunu beyan ederim.

Bu raporda açıklanan faaliyetler için idare bütçesinden harcama birimimize tahsis edilmiş kaynakların etkili, ekonomik ve verimli bir şekilde kullanıldığını, görev ve yetki alanım çerçevesinde iç kontrol sisteminin idari ve mali kararlar ile bunlara ilişkin işlemlerin yasallık ve düzenliliği hususunda yeterli güvenceyi sağladığımı ve harcama birimimizde süreç kontrolünün etkin olarak uygulandığını bildiririm.

Bu güvence, harcama yetkilisi olarak sahip olduğum bilgi ve değerlendirmeler, **Benden önceki harcama yetkilisi / yetkililerden almış olduğum bilgiler** iç kontroller, iç denetçi raporları ile Sayıştay raporları gibi bilgim dahilindeki hususlara dayanmaktadır.

Burada raporlanmayan, idarenin menfaatlerine zarar veren herhangi bir husus hakkında bilgim olmadığını beyan ederim. **18.01.2019**

Prof. Dr. Mustafa GÜNAL
Dekan