



GAZİANTEP ÜNİVERSİTESİ
MÜHENDİSLİK FAKÜLTESİ

2022 Yılı Birim Öz Değerlendirme Raporu

Gaziantep 2023

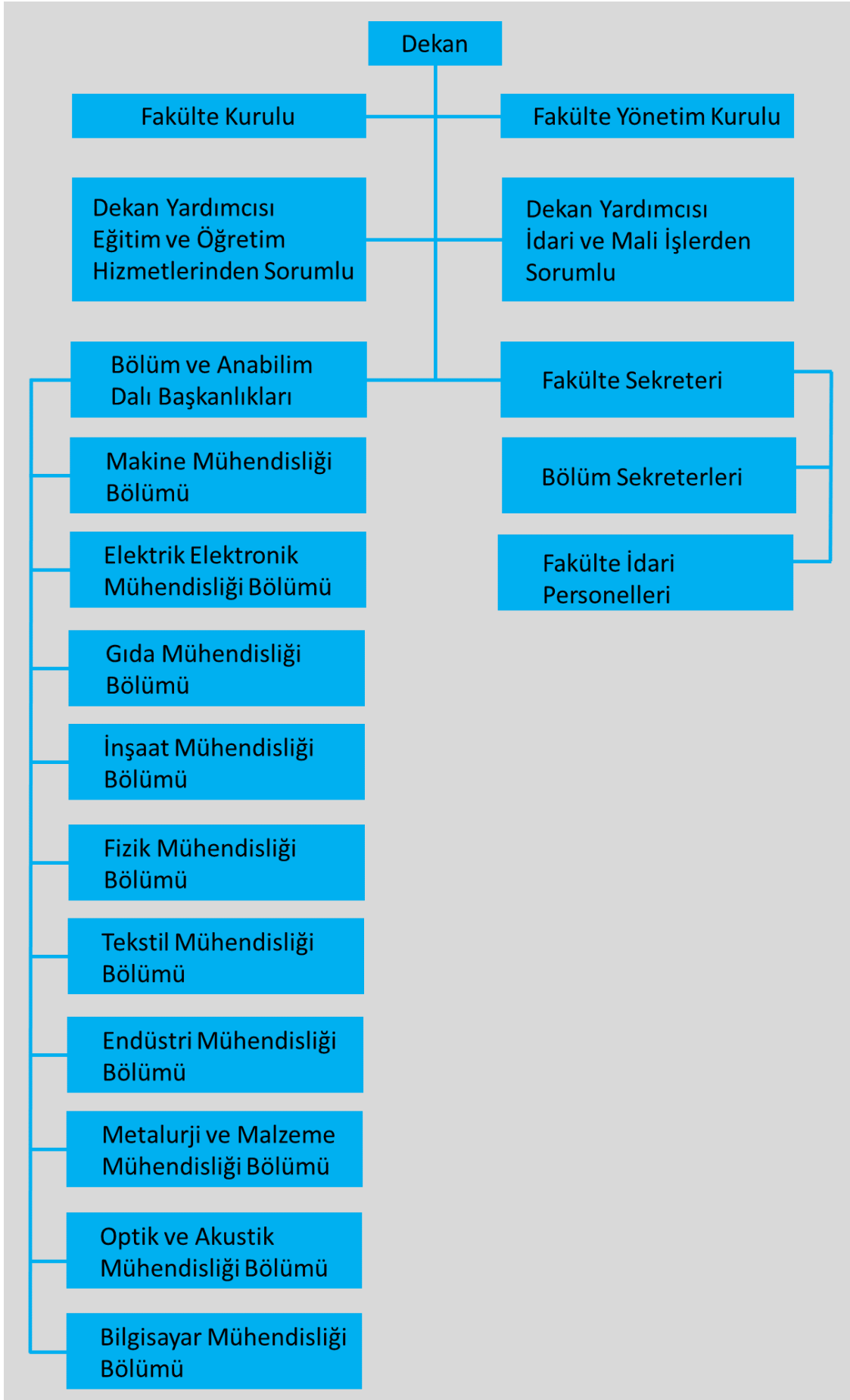
1 - 1. BİRİM HAKKINDA BİLGİLER

Gaziantep Üniversitesi (GAÜN), öğretime 1973 yılında Orta Doğu Teknik Üniversitesi'ne bağlı Makine Mühendisliği Bölümü ile başlamış ve 1987 yılında üniversite olmuş devlet üniversitesidir. Mühendislik Fakültesinin eğitim dili kuruluşundan bu yana İngilizce olup, eğitim öğretim süresi hazırlık sınıfı hariç dört yıldır. GAÜN Mühendislik Fakültesinde;

- Makine Mühendisliği
- Elektrik ve Elektronik Mühendisliği
- Gıda Mühendisliği
- İnşaat Mühendisliği
- Fizik Mühendisliği
- Endüstri Mühendisliği
- Tekstil Mühendisliği
- Metalurji ve Malzeme Mühendisliği
- Bilgisayar Mühendisliği
- Optik ve Akustik Mühendisliği

bölgümleri yer almaktadır.

Mühendislik Fakültesi yönetimini gösteren organizasyon yapısı aşağıda gösterildiği gibidir:



Prof. Dr. Mustafa BAYRAM (Dekan)
Gaziantep Üniversitesi Mühendislik Fakültesi
E-posta: mbayram@gantep.edu.tr

Prof. Dr. Çiğdem AYKAÇ (Dekan Yardımcısı)
Gaziantep Üniversitesi Mühendislik Fakültesi
E-posta: aykac@gantep.edu.tr

Doç. Dr. Abdulcabbar YAVUZ (Dekan Yardımcısı)
Gaziantep Üniversitesi Mühendislik Fakültesi
E-posta: yavuz@gantep.edu.tr

Mehmet KAPLAN (Fakülte Sekreteri)
Gaziantep Üniversitesi Mühendislik Fakültesi
E-posta: mkaplan@gantep.edu.tr
Tel: +90 342 317 20 03, Dahili: 2003

2 - 1.1. İletişim Bilgileri

Adres: Gaziantep Üniversitesi, Mühendislik Fakültesi, 27310 Şehitkamil, Gaziantep/Türkiye
e-posta: engpr@gantep.edu.tr
Tel: +90 342 317 2000 (dahili 2000)
Fax: +90 342 360 11 00

İnternet sitesi: <http://eng.gantep.edu.tr/index.php>

3 - 1.2. Tarihsel Gelişimi

1973 yılında ODTÜ'ne bağlı Makine Mühendisliği Bölümü ile eğitim-öğretime başlanmış, 1974 yılında Elektrik ve Elektronik Mühendisliğinin kurulmasıyla Mühendislik Fakültesi'ne dönüştürülmüştür. Fakülteye 1977 yılında Uygulamalı Kimya Bölümü, 1981'te İnşaat Mühendisliği ve 1982'de Fizik Mühendisliği Bölümleri eklenmiştir. Uygulamalı Kimya Bölümü, 1982 yılında Gıda Mühendisliği Bölümüne dönüştürülmüştür. Bunlara ilaveten 1995 yılında Tekstil Mühendisliği bölümü de açılmıştır. Tekstil Mühendisliği Bölümüne 1998-1999 eğitim-öğretim yılında öğrenci alınmıştır. Endüstri Mühendisliği Bölümü, 1995 yılında Mühendislik Fakültesi bünyesinde eğitim-öğretim faaliyetlerine 2000-2001 yılında alınan 30 öğrenci ile başlamıştır. 2013 yılında ise Optik ve Akustik Mühendisliği açılmıştı ve bu bölüme 2013-2014 eğitim-öğretim yılında öğrenci alınmıştır. Metalurji ve Malzeme Mühendisliği bölümü 2015-2016 eğitim-öğretim yılında öğrenci almıştır ve 2020 yılından bu yana mezun vermektedir.

4 - 1.3. Misyonu, Vizyonu, Değerleri ve Hedefleri

Misyon

“Mühendislik Bilimi”ne ve teknoloji gelişmelere katkılar sağlayarak topluma hizmet eden, fikir özgürlüğü ve sorumluluk duygusuyla ile bilgi üreten, rekabetçi koşullar altında; girişimci, yenilikçi mühendisler yetiştirmek.

Vizyon

Mühendislik eğitiminde sürekli yenilerek; bilim ve teknoloji alanındaki katkılarıyla dünyanın en iyi mühendislik fakülteleri arasında yer almak.

Kurumun Temel Değerleri

Farklılık yaratma, toplumsal sorumluluk, saygınlık ve güvenilirlik, yenilikçi/yaratıcı yaklaşımlar, sürekli öğrenme, kaliteyi önemseme, kurumsal dürüstlük, gelişime açıklık, akılcı/bilimsel, öğrenci odaklılık, sonuç odaklılık, sarafsızlık, öncü ve yönlendirici, liyakata dayalı anlayış, takım çalışması odaklı, üretimi destekleyici bilgi üretmek.

Hedefler

I. Eğitim

- Öğrencilerin sosyal ve mesleki gelişimlerine yardımcı olmak
- Öğrencilerin yerel, ulusal ve dünya çapındaki etkinliklere katılımını teşvik etmek ve onlara yardımcı olmak
- Farabi ve Erasmus+ gibi organizasyonlara katılımı arttırmak
- Öğrencilerin mesleki ve kişisel becerilerini geliştirmelerine yardımcı olacak sertifika programlarının teşvik edilmesi
- Başarılı öğrencileri ödüllendirmek ve tanıtımlarını sağlamak
- Yurt içi ve yurt dışında staj imkanlarının arttırılması
- Personelin hizmet içi eğitim için kurum içinden ve kurum dışından destek almak

II. Araştırma

- Çok disiplinli projeleri teşvik etmek
- Etki fakörü yüksek olan dergilerdeki makale sayısını arttırmak

- Öğretim elemanlarının diğer ülkelerdeki üniversitelerde veya araştırma kurumlarında bulunmasının teşvik edilmesi
- Sanayi katılımını içeren girişimlerin (projelerin) teşvik edilmesi
- Araştırma altyapısının artırılmasını teşvik etmek
- Bölümler ve akademisyenler arası bilimsel işbirliğini güçlendirecek etkinlikler düzenlemek
- Öğretim üyelerini teknoloji geliştirme bölgesinde çalışmaya ve danışmanlık yapmaya teşvik etmek
- Seminer, kongre, konferans, proje pazarı, teknoloji günleri gibi sektör katılımlı etkinlikler düzenlemek
- Bölüm araştırma laboratuvarlarının akredite edilmesini teşvik etmek
- Öğretim elemanlarını patent başvurusu yapmaya teşvik etmek

III. Öğrenci

- Öğrencilerin mesleki sektörlerinde donanımlı olmalarına yardımcı olmak
- Öğrencilere staj ve burs olanaklarının sunulması ve artırılması
- Teknik gezilerin yapılması ve sayılarının artırılması
- Öğrencilerin sosyal ve kültürel gelişimine yardımcı olacak etkinliklerin düzenlenmesi (desteklenmesi) ve sayılarının artırılması
- Öğrencilerin kariyer planlama bilgilerini artıracak etkinlikler düzenlemek

IV. Sosyal Sorumluluk Projesi

- Liseler için tanıtıcı ve bilgilendirici etkinliklerin ve kapsamının artırılması
- Etik bilincin oluşmasını, büyümesini ve yaygınlaşmasını sağlamak
- Sivil toplum kuruluşları ve fakültenin ilişkili olduğu odalarla işbirliklerini artırılmak
- Çevre ve doğa duyarlılığının gelişmesine katkı sağlamak
- Gündemi ve toplumu ilgilendiren konularda TV, radyo ve gazeteleri kullanarak halka ulaşmak

V. Uluslararasılaşma

- Gelişmekte olan teknolojilere entegre edilebilecek araştırmaları teşvik etmek ve desteklemek
- Uluslararası kongre ve sempozyumların düzenlenmesine yardımcı olmak ve bu etkinliklere katılımın artmasını teşvik etmek
- Öğrencilerin ve öğretim üyelerinin değişim programlarına katılımını artırmak

VI. Aidiyet

- Gaziantep Üniversitesi Mühendislik Fakültesinin öğrencisi veya çalışanı olma bilincinin farkındalığını artırmak
- Ortak paylaşım bilincinin oluşturularak ilişkileri güçlendirilmesi için sosyal ve bilimsel faaliyetlerin arttırılmak
- Öğrenci topluluklarına katılımlarının artırılması. Buralarda, bireysel ve yönetim yeteneklerinin gelişiminin artırılmak
- Başarılı öğrencilerin yarı zamanlı çalışmasını sağlamak
- Mezunlarla iletişim kurarak Fakültemize somut katkılar sağlamanı sağlamak
- Öğrenciler arasında sosyal ve bilimsel aktiviteler için fırsatlar sunmak
- Çalışan motivasyonunu ve performansını artıracak sosyal faaliyetler oluşturmak

5 - 1.4. Eğitim ve Öğretim Hizmeti Sunan Birimleri

GAÜN Mühendislik Fakültesinde;

- Makine Mühendisliği
- Elektrik ve Elektronik Mühendisliği
- Gıda Mühendisliği
- İnşaat Mühendisliği
- Fizik Mühendisliği
- Endüstri Mühendisliği
- Tekstil Mühendisliği
- Metalurji ve Malzeme Mühendisliği
- Bilgisayar Mühendisliği
- Optik ve Akustik Mühendisliği

bölgümleri yer almaktadır.

6 - 1.5. Araştırma Faaliyetlerinin Yürütüldüğü Birimler

Fakülte bünyesinde yer alan bütün bölümlerde araştırma faaliyetleri yürütölmektedir. Bu bölümler; Makine Mühendisliği, Elektrik ve Elektronik Mühendisliği, Gıda Mühendisliği, İnşaat Mühendisliği, Fizik Mühendisliği, Endüstri Mühendisliği, Tekstil Mühendisliği, Metalurji ve Malzeme Mühendisliği, Bilgisayar Mühendisliği ile Optik ve Akustik Mühendisliğidir.

7 - 1.6. Birimin Organizasyon Yapısı

Kurumumuzun yönetim ve organizasyonu 2547 sayılı Kanun hükümlerine ve Üniversitelerde Akademik Teşkilât Yönetmeliğı göre belirlenmiştir. Gerektiğinde komisyonlar kurularak (İTAK komisyonu, Döner Sermaye Komisyonu gibi) görev dağılımları yapılmakta ve iş-işlemler takip edilmektedir.

Bölümlerimizde gerektiğinde komisyonlar kurularak (Endüstriyel İlişkiler ve İntörn Öğrenci Staj Komisyonu, Müfredat Geliştirme Komisyonu, Mezunlarla İlişkiler ve Tanıtım Komisyonu, Ölçme ve Değerlendirme ve Maddi Hata, Dökümantasyon Komisyonu, Akademik Değerlendirme ve Geliştirme Komisyonu, Akreditasyon Ve Bologna Eşgüdüm (ECTS/AKTS) Komisyonu, ERASMUS, Mevlana, Farabi ve Dış İlişkiler Koordinatörlüğü, MÜDEK Komisyonu, Yatay Geçiş Ve İntibak Komisyonu, Kalite Çalışmaları Komisyonu, Akademik Teşvik Komisyonu ve Lisansüstü Eğitim Komisyonu) görev dağılımları yapılmaktadır (Ek 7-1.6).

8 - 1.7. İyileştirmeye Yönelik Çalışmalar

GÜÇLÜ YANLAR

- Türkiye'deki diğer Fakülte'lere nazaran köklü bir geçmiş'e sahip olması (ODTÜ ye bağlı olarak kurulmuş ve 50. yılını kutlamakta)
- Genel itibariyle dinamik, yeterli ve nitelikli akademik kadroya sahip olması
- MÜDEK tarafından akredite olan programlar mevcut olması
- Eğitim dilinin İngilizce olması sebebiyle mezunların genel olarak hem yurt içinde hem de yurtdışında rahatlıkla geniş iş imkanlarına sahiptir
- İntörn uygulaması (7+1) ile beraber öğrenciler lisans eğitimlerinin son dönemini uygun bir firmada çalışarak geçirmektedir ve tecrübe kazanmaktadır. Bu uygulama ilk olarak Gaziantep Üniversitesi Mühendislik Fakültesinde uygulanmıştır ve daha sonra YÖK tarafından diğer üniversiteler için model oluşturmuştur.
- Bazı akademisyenlerin patentlere sahip olması
- Tüm bölümlerin ana kampüs içinde olması
- Üniversite ve bölüm bünyesinde aktif klüp/topluluk oluşumlarının varlığı bulunmaktadır.
- Mühendislik Fakültesi kalite ve akreditasyon çalışmaları kapsamında öğrencilerin anket formları aracılığıyla görüşleri alınarak ve aynı zamanda paydaşlarla görüşülerek ders katalogları ve ders içerikleri güncellemeleri sürdürülebilirlik esasıyla yürütülmektedir.
- Her bölümün kendine ait binası vardır.
- Toplumsal Duyarlılık Projeleri geliştirilmiştir/geliştirilmektedir.
- Fakültenin ve bölümlerin internet siteleri sıklıkla güncellenmektedir.
- Mühendislik Fakültesi genelinde öğrencilerin disiplinlerarası çalışmaları için zorunlu bir ders (ENG499) müfredata eklenmiştir.
- Uluslararası düzeyde öğretim elemanı/ öğrenci değişimi programlarına katılım ve projelere ortaklık,
- Çift Anadal-Yandal programlarının olması.
- Genç ve nitelikli (yayın sayısı, atıf sayısı, proje sayısı, network, sanayi ile iletişim ve danışmanlık, mezunlara iş bulma, akademik teşvik alma, kongre katılımı açılarından değerlendirildiğinde) bir akademik kadronun bulunması

- İkinci öğretim programının bulunması sayesinde gündüz çalışma hayatına devam edip akşam üniversite eğitimi alabilme imkanı.

ZAYIF YANLAR

- Fiziki laboratuvar imkanları yeterli olmasına rağmen bazı cihazların ve ekipmanların gelişen teknoloji karşısında geri kalması.
- Öğretim üyelerinin eğitim-öğretim performanslarının değerlendirilip takdir ve ödüllendirme yapılamamaktadır.
- Bazı bölümlere akademisyen bulunamaması örneğin Bilgisayar Mühendisliği için 2022 yılında iki tane Dr. Öğr. Üyesi kadrosu açılmıştır ama hiç kimse kadroya yerleşmemiştir.
- Özellikle akredite olmayan bölümlerde programların tasarlanmasında ve programların güncellenmesinde iç ve dış paydaşların görüşleri yeterince alınmamaktadır.
- Program izleme ve güncelleme süreçlerinin akredite olmamış programlarda sistemli olarak yapılmaması
- Mezun bilgilerinin güncel bir şekilde yeterince takip edilememesi.
- Öğrenci, mezun ve öğretim elemanları iletişim eksikliği ile sosyal faaliyetlerin azlığı
- Kamu ve sanayi kuruluşlarına araştırma, danışmanlık ve altyapı desteğinin yeterli seviyede olmaması
- Öğretim üyesi başına düşen öğrenci sayısının fazla olması
- Dış destekli projelerin yeteri kadar alınamaması
- Fakültenin ve bölümün tanıtımının az yapılması
- Sektörel yazılım uygulamalarının yetersizliği
- Öğrenciler için yeteri kadar burs imkanı olmaması
- Gaziantep'in sınır ili olmasından kaynaklı coğrafik dezavantajlı bir bölgede konumlanması

FIRSATLAR

- Farklı alanlara yönelik konsept bir yapıya sahip olmak
- Sanayi şehri olan Gaziantep'in Mühendislik ile alakalı işbirliklerinin artırılması potansiyeline sahip olmak
- Personel yetkinliğine sahip olmak
- Öğrenciler, mezuniyet sonrası kamuda olduğu gibi özel sektörde de iş bulma imkânına sahiptir.
- Akredite olmayan birimlerin akreditasyona uygun altyapılara sahiptir.
- Öğrenciler, karar alma mekanizmalarına dahil edilebilir.
- Yeni alınacak akademisyenler ve ekipmanlar (cihazlar) için uygun ortam mevcuttur.
- Akademisyenlerin patentleri ticarileştirilebilir.

- Bölümlerdeki öğrenci kulüpleri vasıtasıyla öğrencilere yönelik sosyal ve bilimsel etkinlikler artırılabilir.
- Gaziantep Üniversitesi'nde Teknopark ve Teknoloji Ofis'inin mevcut olması ve bunların etkinliği ile sanayi işbirlikleri artırılabilir.
- Toplumsal Duyarlılık Projesi dersi kapsamında sivil toplum kuruluşlarıyla (Türkiye Eğitim Gönüllüleri Vakfı- TEGV) güçlü ilişkiler kurulabilir.
- Engelsiz üniversite kapsamında bina içerisinde yapılan çalışmaların arttırılması
- Yurt dışına post-doc ile gitmenin üniversite tarafından desteklenmesinin arttırılması sağlanabilir.

TEHDİTLER

- Bazı bölümlerde öğrenci tercihlerinin az olması
- Bazı bölümlerde artan öğrenci kontenjanını karşılayacak fiziki altyapı yetersizliğinin bulunması
- Personel sayısından kaynaklı görev dağılımı
- Şehrin pahalı olması algısı bulunmaktadır.
- Komşu ülkelerdeki siyasi istikrarsızlık, akademisyen ve öğrencilerin tercihlerini olumsuz etkilemektedir
- Merkezi bütçeden fakülteye ayrılan payın olmaması sebebiyle araştırma olanaklarının gün geçtikçe modern teknolojiden uzaklaşması
- İldeki firmaların çoğunlukla profesyonel yönetim anlayışına sahip olamaması sebebiyle dış paydaşlarla iletişim eksikliği
- Akademik personelin kurum dışına transferinin fazla alması

9 - A. LİDERLİK, YÖNETİM VE KALİTE

10 - A.1. Liderlik ve Kalite

11 - A.1.1. Yönetim Modeli ve İdari Yapı

Birimimiz yönetim ve organizasyonu tüm devlet üniversitelerinde olduğu gibi eğitim-öğretim ve araştırma süreçlerinin yönetimi dâhil olmak üzere yönetim ve idari yapısı 2547 sayılı Yükseköğretim Kanununun yanı sıra 124 sayılı Kanun Hükmünde Kararname ve 2809 sayılı Yükseköğretim Kurumları Teşkilatı Kanununa göre teşkilatlanmıştır. Birimizde yönetim; Dekan, Fakülte Kurulu ve Fakülte Yönetim Kurullarından oluşmaktadır. İş, işlem ve uygulamaların takibi için gerekli durumlarda komisyonlar (İTAK komisyonu, Döner Sermaye Komisyonu gibi) kurulmaktadır. Birimizdeki idari yapılanma ise Fakülte Sekreteri ve bölümlerdeki idari personellerden oluşmaktadır.

12 - A.1.2. Liderlik

Birimdeki tüm stratejik süreçler sistematik olarak tasarlayıp şekillendirilmektedir. Bu çerçevede tüm süreçler katılımcı bir anlayış ile yönetilmektedir. Bütün birim ve paydaşların kendi yetkili kurul ve komisyonlarında gerekli değerlendirmeleri yaptığı bir yönetim mekanizması işletilmektedir. Süreçler katılımcı, şeffaf, kalite anlayışı ve hesap verilebilirlik yaklaşımıyla yürütülmektedir.

13 - A.1.3. Kurumsal Dönüşüm Kapasitesi

Pandemi süreci, eğitim öğretim faaliyetlerinin alternatif yöntemlerle yapılabilir olduğunu göstermiştir. Bunun için en teknolojik gelişmelerden faydalanılabilir. Bu bağlamda birimimiz bünyesindeki bazı bölümlerde teknolojinin kullanılması ile ilgili dersler mevcuttur (örneğin Endüstri Mühendisliğinde: Ek 13-A.1.3a, https://www.gantep.edu.tr/ab/ders_icerik.php?id=306&bolum_id=105). Teknolojinin derslerde kullanılarak hem daha verimli bir öğrenme süreci gerçekleştirmek hem de öğrencilerin derse ilgisini arttırmak için Gıda Mühendisliğinde bir Sanal Gerçeklik Laboratuvarı kurulmuştur (Ek 13-A.1.3b) (<https://www.haberturk.com/gaziantep-haberleri/29038466-muhendis-adaylari-is-hayatini-sanal-gerceklikle-ogreniyor>). Buna bağlı olarak bazı derslerin içerikleri ve işleyişi güncellenmiştir. Endüstri Mühendisliği Bölümü'nde teknolojinin tanımlanmasına, kullanılmasına, geliştirilmesine yönelik çeşitli dersler bulunmaktadır. Bu dersler sayesinde güncel teknolojileri yakından takip etmenin yanı sıra yeni teknolojilerin üretilmesine de katkıda bulunan öğrenciler yetiştirilmektedir. Bu dersler öğrencilerin buldukları sınıflara göre zorunlu ve/veya seçmeli olarak verilmektedir. Örneğin ikinci sınıf düzeyindeki öğrenciye zorunlu olarak “Bilim, Teknoloji ve Toplum” dersi verilirken (Ek 13-A.1.3c) (https://www.gantep.edu.tr/ab/ders_icerik.php?id=8761&bolum_id=105), son sınıf düzeyindeki öğrencilere “Yeni Ürün Tasarımı” (https://www.gantep.edu.tr/ab/ders_icerik.php?id=210&bolum_id=105) ve “Teknoloji Yönetimi” (https://www.gantep.edu.tr/ab/ders_icerik.php?id=8762&bolum_id=105) dersleri (Ek 13-A.1.3d) verilmektedir.

14 - A.1.4. İç Kalite Güvencesi Mekanizmaları

İç Kalite Güvencesi Mekanizmaları rektörlüğün aldığı kararlar doğrultusunda güncellenmektedir. İç kalite güvencesi çalışma mekanizmasında her bölüm ayrı ayrı değerlendirilmektedir. Bu çerçevede yapılan çalışmalar MÜDEK ile de ortak şekilde yürütülüp süreç ile ilgili belgelendirmeler yapılmaktadır. Henüz MÜDEK sürecine dahil olmayan bölümlerde de bu işlemlerin yaygınlaştırılması için çalışmalar desteklenmektedir. Öz değerlendirme raporu birim internet sitemizde yayınlanacaktır.

Birimimizde, birim kalite temsilcileri ile Elektronik Belge Yönetim Sistemi (EBYS), Öğrenci Otomasyon Sistemi, Personel Otomasyon Sistemi, Kütüphane Otomasyon Sistemi, Mezun Bilgi Sistemi ve İntörn takip sistemi gibi bilgi yönetim sistemleri kullanılarak kurumsal veriler toplanmakta, değerlendirilmekte, takip edilmekte ve arşivlenmektedir.

Birimimiz kalite süreçlerine ilişkin olarak yıllık iyileştirmeler için toplantılar yapılacaktır. Bu iyileştirmelerin takibinde Strateji Geliştirme Daire Başkanlığı tarafından koordine edilen performans kriterleri, akredite edilmiş birim ve programlarımız raporları analiz edilecektir. 2020-2024 Stratejik planda belirtilen “Amaç 5:Kurumsallaşma ve kurum kültürünün güçlendirilmesi” ne yönelik olarak her akademik eğitim-öğretim dönemi başında Fakülte Akademik Kurulu toplantısı yapılmakta (Ek 14-A.1.4, Akademik Kurulda Dekan tarafından yapılan sunum), yapılan faaliyetler/etkinlikler ile eğitim-öğretim açısından hedef ve eylemlerini ortaya koymaktadır.

Bölümlerimiz Müdek Komisyonu ve Kalite Çalışmaları Komisyonu Rektörlük ve Mühendislik Fakültesi dekanlığı ile koordineli bir şekilde bölümdeki kalite süreçlerini yönetmektedir.

15 - A.1.5. Kamuoyunu Bilgilendirme ve Hesap Verilebilirlik

Birimimiz kamuoyunu; web sayfası, sosyal medya hesapları, yayınlanan raporlar ve haber merkezi aracılığıyla bilgilendirmektedir. Kurumumuzda yapılan iç ve dış denetimler ve bu denetimler sonunda hazırlanan raporlar ile mevzuat gereği yayınlanan faaliyet raporları ve temel mali tablolar hesap verme araçları olarak sayılabilir.

Fakültemiz bünyesinde kariyer etkinlikleri (Ek 15-A.1.5a), (<http://eng.gantep.edu.tr/duyuru.php?id=49>), teknik geziler (Ek 15-A.1.5b), paneller (Ek 15-A.1.5d) (<http://eng.gantep.edu.tr/basinyayin.php?id=16>), eğitimler (15-A.1.5e) (<http://eng.gantep.edu.tr/etkinlik.php?id=9> ve <http://eng.gantep.edu.tr/etkinlik.php?id=8>), yarışmalar (Ek 15-A.1.5f) (<http://eng.gantep.edu.tr/basinyayin.php?id=18>), zirveler (Ek 15-A.1.5g) (<http://eng.gantep.edu.tr/duyuru.php?id=45>) ve kurslar (Ek 15-A.1.5f) (<http://eng.gantep.edu.tr/etkinlik.php?id=10>) düzenlendi. Bölümlerin internet sayfaları sürekli güncellenmektedir (Ek 15-A.1.5i) (<http://met.gantep.edu.tr/pages.php?url=current-faculty-36>). Bölümlerde alınan kararlar, yapılan duyurular ve etkinlikler, konferanslar eş zamanlı olarak internet sayfasında da yayınlanmaktadır.

16 - A.2. Misyon ve Stratejik Amaçlar

17 - A.2.1. Misyon, Vizyon ve Politikalar

Birimimiz için tanımlanan misyon, vizyon ve hedeflerine stratejik plan doğrultusunda ulaşmaya çalışmaktadır. Kurum içinde kalite kültürünün yaygınlaşması ve benimsenmesi

Kalite Güvence Birimi tarafından takip edilerek Kalite Komisyon üyeleri ve Birim Kalite Temsilcileriyle periyodik toplantılar ile gerçekleşen ve planlanan faaliyetler değerlendirilmektedir. “Kalite Yönetim sisteminin üniversitenin tamamında uygulanması” durumunu gerçekleştirmek için Birim Kalite ve Akreditasyon Ekibi ile toplantılar yapılacaktır.

18 - A.2.2. Stratejik Amaçlar ve Hedefler

Birimimiz kalite anlayışı çerçevesince stratejik planında yer alan misyon, vizyon ve hedeflerine stratejik plan doğrultusunda ulaşmaya çalışmaktadır. 2020-2024 Stratejik Planda yer alan misyon, vizyon, stratejik amaç ve hedefleri performans göstergeleri yıllık raporlarla (Faaliyet Raporu, Yatırım Programı, Performans Programı ve Stratejik Plan İzleme ve Değerlendirme Raporları vb.) izlenmekte, bu raporların sonuçlarına göre gerekli önlemler alınmaktadır. Ayrıca birimimiz Faaliyet Raporu, Kurumsal Mali Durum ve Beklentiler Raporu ile Performans Programı ile yıllık izlemeler ve kontroller yaparak, kurumun vizyon ve hedeflerine ulaşabilme kapasitesi izlenmekte ve değerlendirilmektedir.

Bölümler her yıl hazırlanan birim faaliyet raporları ile yıl içinde bölümde gerçekleşen etkinlikler, yapılan yayınlar ve diğer konularla ilgili güncel bilgileri (örneğin İnşaat Mühendisliği tarafından gönderilen faaliyetler Ek 18-A.2.2a de verilmiştir) dekanlığa sunmaktadır. Dekanlık bölümlerden alınan etkinlikleri toplu olarak Faaliyet Raporu haline getirip, Rektörlük Makamına sunmaktadır (Ek 18-A.2.2a).

19 - A.2.3. Performans Yönetimi

Kurumumuz, Stratejik Planında belirtilen misyon, vizyon ve stratejik hedefler doğrultusunda; performans göstergeleri belirlenmiştir. Bu göstergeler çerçevesinde birimimiz kendi performansını raporlandırmaktadır. Fakültemizde Rektör ve/veya rektör yardımcısı katılımıyla, Akademik Kurul toplanarak, performanslar tartışılmaktadır. İdari birimlerde ise birim yöneticisi tarafından performansları içeren faaliyet raporları üst yönetime sunulmakta ve yapılan koordinasyon toplantılarında değerlendirilmektedir. Strateji Geliştirme Daire Başkanlığı tarafından yıllık olarak konsolide edilerek yayınlanan performans programı faaliyet raporu ve kurumsal mali durum ve beklentiler raporuyla faaliyetler izlenmekte olup, iyileştirmeye açık alanlar söz konusu raporlarla tespit edilmekte ve gerekli iyileştirmeler yapılmaktadır.

20 - A.3. Yönetim Sistemleri

21 - A.3.1. Bilgi Yönetim Sistemi

Kurumumuz otomasyonları devlet bünyesinde hizmet veren yazılımlar, satın alma yoluyla temin edilen yazılımlar, kendi bünyemizde geliştirilen yazılımlardan oluşmaktadır. Bu yazılımlardan birimizdeki iş-işlemler ve personelleri ilgili olan kısımları kullanılmaktadır. Bilgi İşlem Daire Başkanlığımızın açık kaynak kod tecrübesi ile işletim sistemleri, servisler, yazılım dilleri, veri tabanı yazılımları kullanılmaktadır. Geliştirdiğimiz yazılımların çoğunluğunun open source (açık kaynak) ve entegrasyona açık olması, yazılım maliyeti ile bakım maliyetinin olmayışı önemli bir avantaj olarak değerlendirilmektedir. Uzaktan eğitim sistemleri pandemi döneminde Yükseköğretim Kurulu'nun online kararından bir hafta sonra devreye alınarak tüm eğitim sistemi online olarak hizmet vermiştir. Canlı ders için kurumumuz tarafından bigbluebutton (video paylaşım) kurularak işletilmiştir. Zoom sistemleri de kurum adı ile birlikte destek olarak kullanılmıştır.

Birimimiz tarafından kullanılan otomasyonlar üzerinde etkin olarak bilgi ve verilerin toplanıp işlendiği, saklandığı ve raporlamaların yapılabildiği sistemler aşağıda verilmiştir.

1) Kamu Personeli Bilgi Sistemi (KBS) Maaş, Demirbaş, Hitap, Mernis otomasyonları devlet bünyesinde hizmet veren yazılımlardır. Mevcut otomasyonların bir kısmı bu yazılımlarla entegre çalışmaktadır.

2) Öğrenci Bilgi Yönetim Sistemi, öğrencilerin, birimlerin ve danışmanların eğitim öğretim faaliyetlerini kayıt altına alınabilir şekilde yönetilebilmesini sağlamaktadır. Her dönem sonunda iki farklı anket (Genel öğrenci memnuniyeti, Öğretim elemanı değerlendirme) uygulanarak sonuçları ilgili birimlerle paylaşılmaktadır.

3) Elektronik ortamda saklama ve arşivleme yaparak kurumsal hafızanın canlı tutulması ve tüm süreçlere hızlı ve etkin bir şekilde katkı yapmasına olanak sağlayan; eğitim, öğretim ve araştırma ile ilgili yazışmalar dâhil olmak üzere kurum içi ve kurum dışı yazışmaların takip edildiği Elektronik Belge Yönetim Sistemi (EBYS) kurumumuzca etkin bir şekilde kullanılmaktadır.

4) Bilimsel Araştırma Projeleri (BAP) otomasyonu üzerinde ise satın alma. Ayrıca Yönetim Kurulu Toplantı, Firma ve Yayınlar modülleri vardır.

5) Erasmus+ başvuru alma ve değerlendirme sistemi

6) Erasmus+ Öğrenci Değişim Sistemi öğrenci hareketliliğini takip eden bir yazılımdır.

7) Kütüphane otomasyon süreçleri Yordam otomasyonu ile yürütülmektedir. Kataloglama, Süreli Yayın, Ödünç Verme, Sipariş ve Web modülleri vardır.

8) Personel Bilgi Yönetim Sistemi, Personel dairesi başkanlığınca ve ilgili fakültelerin yetkisi dahilinde kullanılmaktadır. Özlük, rapor, izin, terfi, hitap, tahsil, askerlik, ceza, idari görev, istatistik vb. modülleri bulunmaktadır.

9) Yaz Okulu Ücretleri Hesaplama Programı belirlenen kriterlere göre havuzdaki parayı dağıtma işlemleri bu yazılım ile gerçekleştirilmektedir.

10) Akademik Personel Bilgi Sistemi (AKBİS) Bilgi Sistemi Üniversitede öğretim elemanı kadrosunun performansını izlemek üzere tasarlanmıştır.

11) Lojman Otomasyonu lojman başvurularını yönetmeliğe göre alıp puan listelerini oluşturan bir yazılımdır.

12) Bölümlerin Web sayfaları esnek ve yönetilebilir arayüze sahip yapıdadır.

13) Ek Ders Otomasyonu ilgili fakültelerde ek ders hesaplamalarını yaparak Maaş Yönetim Sistemi (MYS) ve Strateji birimi için çıktıları oluşturur. Akademik takvimi önceden oluşturulduğu için tatil günlerini otomatik düşer. Derse giremeyen akademisyenlerin o saatleri işleme alınmadığı gibi telafi imkânı verilebilmektedir.

Kurum içerisinde bilgi yönetim sistemlerine erişim geniş ağ altyapısı ile kablolu ve kablosuz olarak erişime olanak sağlanmaktadır. Ulusal ve Uluslararası düzeyde toplam 2.000 Mbps ana çıkış hızımız ile Avrupa Dolaşım Ağına (Eduroam) Türk üniversiteleri arasında altyapı sağlamıştır. Akademik çalışmalar esnasında ulusal ve uluslararası düzeyde gerekli erişim için altyapı ve iletişim desteği Bilgi İşlem Daire Başkanlığımız tarafından sağlanmakta ve sürdürülmektedir. Kampüs dışından araştırma yapılmasına olanak sağlayan vekil sunucu (Proxy server) yardımı ile kütüphanemiz online veri tabanlarına erişimi sağlayan altyapı; akademisyen ve öğrencilerimizin erişimine açıktır. Ayrıca personellerimize VPN erişimi de sağlanmaktadır. Dünya ülkelerinin de aralarında bulunduğu üye kurumlar arasında ağ kullanıcılarının kolaylıkla geçiş yapabildiği eduroam projesi ile son kullanıcıya internet imkânı sunmaktadır. Akademik personelin çalışmalarının takip ve analiz edildiği Akademik Bilgi Sistemi ve Personel otomasyonu; Yükseköğretim Kurulu Bilgi Sistemi (YÖKSİS) ile entegre olarak çalışmakta ve akademik personelimizin yayın, atıf, kitap, hakemlik, proje vs. bilgilerinin genel istatistikleri sistem üzerinden yayınlanmaktadır. Öğrenci işleri yazılımı, EBYS yazılımı ile entegre çalışarak transkript ve öğrenci belgesi alınabilmektedir. Ayrıca Öğrenci işleri yazılımı Yüksek Öğretim Kurulu (YÖK) ile alt yapı çalışmalarını tamamlamak üzeredir. E-devlet EBYS entegrasyonu ile EBYS üzerinde geliştirilen yazılım sayesinde belge doğrulama yapılabilecek haldedir.

Ayrıca 2023 yılında aktif hale getirilen GATESİS sistemi (Ek 21-A.3.2.) (<https://gatesis.gantep.edu.tr/>) ile personellerimizin akademik teşvik başvuruları, değerlendirilmesi ve itiraz süreci yürütülmektedir. Akademisyenler, akademik teşviklere bu otomasyon sistemi üzerinden başvurularını yaptıktan sonra birimler değerlendirme işlemlerini yine bu otomasyon sistemi üzerinden yürütmektedir. İtiraz süreçleri de yine otomasyon üzerinden gerçekleşmektedir. Bu otomasyon sistemi Bilgi İşlem Daire Başkanlığımız tarafından Mühendislik Fakültesinin desteği ile hazırlanmıştır.

Birimimiz intörn süreçleri (kabulden, değerlendirmeye kadar geçen süreç) Bilgi İşlem Daire Başkanlığımız tarafından geliştirilen (Ek 21-A.3.1b) <https://intorn.gantep.edu.tr/> sistemi üzerinden yapılmaktadır.

22 - A.3.2. İnsan Kaynakları Yönetimi

Akademik Teşkilat: Birimimiz akademik teşkilatı, 2809 sayılı Yükseköğretim Kurumları Teşkilat Kanunu'na göre oluşmaktadır. İdari Teşkilat: Üniversitelerde idari teşkilatın 2547 sayılı Yükseköğretim Kanunu'nun ve 657 Sayılı Devlet Memurları Kanununa ilgili maddelerine göre oluşmaktadır.

İnsan Kaynakları Yönetimi: İnsan kaynakları planlaması, Personel Daire Başkanlığımız tarafından kurumun ihtiyaçları doğrultusunda ilgili mevzuatlara uygun olarak yürütülmektedir. Kurumumuzda, eğitim-öğretim kadrosunun işe alınması, atanması ve yükseltmeleri ile ilgili süreçlerin yürütülmesinde öncelikle akademik birimlerden gelen ihtiyaç ve taleplere bağlı olarak Yükseköğretim Kurulu Başkanlığından kadro kullanma izinleri alınmaktadır. İdari personel alım süreci, kurumumuza tahsis edilen atama kontenjanları çerçevesinde, ilgili birimlerin ihtiyacı olan alanlara göre nitelik kodları girilerek Kamu Personeli Seçme Sınavı (KPSS) kanalıyla, kurumlar arası nakil, 3713 Sayılı Terörle Mücadele Kanunu, 2828 Sayılı Sosyal Hizmetler Kanunu ve Engelli Kamu Personeli Seçme Sınavı (EKPS) yoluyla gerçekleştirilmektedir.

Kurumumuz Personel Daire Başkanlığı ve Kalite Güvence Birimi koordinesi ile birimimizdeki tüm personellerin gelişimine yönelik olarak Eğitim planı doğrultusunda farklı eğitim programları kapsamında personelerimize eğitim verilmiştir

Akademik Personel					
Unvan	Kadroların Doluluk Oranına Göre			Kadroların İstihdam Şekline Göre	
	Dolu	Boş	Toplam	Tam Zamanlı	Yarı Zamanlı
Profesör	59		59	59	
Doçent	25		25	25	
Yrd. Doçent	27		27	27	
Öğretim Görevlisi	3		3	3	
Araştırma Görevlisi	36		36	36	
Toplam	150		150	150	

Yabancı Uyruklu Öğretim Elemanları			
Unvan	Geldiği Ülke	Çalıştığı Bölüm	Kişi Sayısı
Profesör	Suriye	İnşaat Mühendisliği	1
Doçent	Suriye	İnşaat Mühendisliği	1
Dr. Öğretim Üyesi	Suriye	İnşaat Mühendisliği	1
Öğretim Görevlisi	Suriye	İnşaat Mühendisliği	1
Toplam			4

İdari Personel (Kadroların Doluluk Oranına Göre)			
	Dolu	Boş	Toplam
Genel İdari Hizmetler Sınıfı	16		
Teknik Hizmetler Sınıfı	17		
Yardımcı Hizmetli Sınıfı	10		
Toplam			

İşçiler			
	Dolu	Boş	Toplam
İşçiler	11		
Toplam			

23 - A.3.3. Finansal Yönetim

Kurumumuza tahsis edilen kaynakların mali yönetimine ilişkin düzenlemeler ilgili mevzuat gereğince yerine getirilmektedir. Bu kapsamda kurumumuzda İç Denetim Birimi ve Strateji Geliştirme Daire Başkanlığıyla birlikte toplam 52 harcama birimi bulunmaktadır. Birimin bütçe içindeki tüm gelirleri bütçe ayrıntı kodlarında takip edilmektedir. Dış denetim kapsamında Sayıştay Başkanlığınca birimizdeki tüm mali iş ve işlemler yıllık olarak denetlenmektedir. Bunun yanı sıra kurumumuzdaki İç Denetim birimi ise Üst yönetici tarafından uygun görülen denetim planı çerçevesinde harcama birimlerinde denetimler yapmaktadır. Birim bütçemiz üst yönetim onayıyla dağıtılmaktadır.

24 - A.3.4. Süreç Yönetimi

Süreç yönetimi; kurumun hukuki yapısı, işleyişi ve işlevleri açısından aşağıdaki başlıklar altında ele alınmıştır.

- Kurumsal faaliyetlerin yürütülmesi

Kurumsal faaliyetlerde akademik ve idari süreçlerin yönetilmesinde tüm yazışmalar Resmi Gazetede yayımlanarak yürürlüğe giren “Resmi Yazışmalarda Uygulanacak Usul ve Esaslar Hakkında Yönetmelik” uyarınca yapılmaktadır. Kurumsal faaliyetlerin işleyişine ilişkin yazışmalar büyük oranda EBYS üzerinden yürütülmektedir.

- Akademik faaliyetler

Birimimizdeki akademik faaliyetlere ilişkin süreçler; Yönetim Kurulu, Bölüm Akademik Kurulları, ön lisans, lisans ve lisansüstü Güz-Bahar ve Yaz Okulu ders programları ile vize, final ve bütünleme sınav programları, ders muafiyet taleplerinin kararlaştırılması, yatay geçişler, dikey geçişler, mazeret sınavı talepleri, kongre, sempozyum, çalıştay ve projelerden oluşmaktadır.

- İdari faaliyetler

Kurumumuz idari faaliyetleri; Fakülte sekreterliği ile Rektörlük ve Genel Sekreterliğe bağlı Müdürlükler, Merkezler, ofisler ile koordinatörlükler tarafından yerine getirilmektedir.

- Öğrencilere yönelik faaliyetler

Öğrencilere ilişkin sosyal, kültürel, sanatsal, sportif ve bilimsel faaliyetler Sağlık Kültür ve Spor Daire Başkanlığına bağlı Kültür Müdürlüğü tarafından yürütülmektedir. Kulüp faaliyetleri Sağlık Kültür ve Spor Daire Başkanlığına bağlı olarak yürütülmektedir. Bu kulüplerde birimimiz öğrencileri aktif rol almaktadırlar.

- Dış paydaşlara yönelik faaliyetler

Kurumumuzun dış paydaşlara yönelik faaliyetleri; bilimsel toplantılar, sosyal ve kültürel faaliyetler, danışmanlık hizmetleri ve eğitim hizmetlerinden oluşmaktadır.

- Personel alımı

Kurumumuza akademik ve idari olmak üzere iki farklı personel istihdamı yapılmaktadır. Bu istihdamlar için ilgili kanun, yönetmelik ve mevzuatlar uyarınca stratejiler geliştirilip, kurumumuza özgü uygulama esasları geliştirilmiştir.

- Akademik personel alımı

Kurumumuzda eğitim-öğretim kadrosunun işe alınması, atanması ve yükseltmeleri ile ilgili süreçler; 2547 Sayılı Kanun'un ilgili maddeleri ile Öğretim Üyeliğine Yükseltme ve Atanma Yönetmeliği, Gaziantep Üniversitesi Öğretim Üyeliğine Yükseltme ve Atanma Kriterleri Yönergesi ve Öğretim Üyesi Dışındaki Öğretim Elemanı 50/d Kadrolarına Yapılacak Atamalarda Uygulanacak Merkezi Sınav İle Giriş Sınavlarına İlişkin Usul Ve Esaslar Hakkında Yönetmelik uyarınca gerçekleştirilmektedir. Geçerli başvurular, Akademik Başvuru İnceleme Komisyonu tarafından değerlendirilir ve atama kriterlerini sağlayan başvuru dosyalarının süreçleri ilgili mevzuata göre yürütülür.

- İdari personel alımı

İdari personel alım süreci, kurumumuza tahsis edilen atama kontenjanları çerçevesinde, 657 Sayılı Devlet Memurları Kanununun 4/A maddesi kapsamında ilgili birimlerin ihtiyacı olan alanlara göre nitelik kodları girilerek KPSS kanalıyla, 657 Sayılı Devlet Memurları Kanununun 4/B maddesi kapsamında KPSS kanalıyla, kurumlar arası nakil, 3713 Sayılı Terörle Mücadele Kanunu, 2828 Sayılı Sosyal Hizmetler Kanunu ve EKPSK yoluyla gerçekleştirilmektedir. Ayrıca üniversitemizin personel ihtiyacının karşılanması amacıyla Kurumlar Arası Geçici Görevlendirme Yönetmeliği kapsamında personel temini gerçekleştirilmektedir. Ayrıca 696 Sayılı KHK ile sürekli işçi kadrosunda alım yapılmaktadır.

- Öğrenci alımı

ÖSYM ile yerleşen Ön lisans, Lisans ve yatay geçiş kayıtları: Öğrenci İşleri Daire Başkanlığımız tarafından, uluslararası öğrencilerin kayıt işlemleri ise Uluslararası Öğrenci Ofisi tarafından yürütülür. Lisansüstü öğrenci alımına ilişkin süreçler enstitüler tarafından yürütülmektedir. Ön lisans, lisans programlarına ÖSYM ile yerleşenlerin kayıtları; kurumumuz Öğrenci İşleri Daire Başkanlığı tarafından e-devlet üzerinden belirlenen tarihler arasında yapılmaktadır. Kayıt dondurma işlemleri de mevzuatta belirtildiği şekilde yapılmaktadır (Ek 24-A.3.4).

Yatay Geçiş kayıtları: Yatay Geçiş başvurusu yapmak isteyen öğrenciler belirlenen tarihler arasında ilgili birimlere Öğrenci İşleri Bilgi Sistemi üzerinden başvuruda bulunurlar. Başvurular ilgili birimler tarafından incelenerek ilgili yönergede belirtilen kriterlere göre değerlendirilir ve kabul edilen öğrencilerle ilgili birim Yönetim Kurulu Kararları, Öğrenci İşleri Daire Başkanlığına gönderilir ve kayıt tarihleri içerisinde yatay geçiş kayıtları yapılır.

Dikey Geçiş kayıtları: Ön lisans programlarından mezun olan öğrenciler ÖSYM tarafından düzenlenen Dikey Geçiş sınavına girerler. Sınavı kazanarak kayıt yapmak isteyenlerin kayıtları belirlenen tarihlerde Öğrenci İşleri Daire Başkanlığı tarafından yapılır.

Uluslararası öğrencilerin kaydı: Ön lisans ve lisans programları için Gaziantep Üniversitesi Yabancı Uyruklu Öğrenci Sınavı (GAÜNYÖS) ve İstanbul YÖS'e giren öğrencilerden Uluslararası Öğrenci Yönergesinde belirtilen yeterli puanı alan öğrencilerin tercihleri doğrultusunda uzaktan eğitim merkezimiz tarafından yerleştirmeleri yapılır. Kayıt hakkı kazanan öğrencilerin kayıtları Uluslararası Öğrenci Ofisi tarafından tamamlanır. Bu kabul esasları Suriye bölgesinde

bulunan eğitim birimleri için de aynen geçerlidir. Lisansüstü Eğitim-Öğretim yönetmeliğine göre enstitülerimizin Öğrenci İşleri Bilgi Sistemi üzerinden başvuru yaparlar. Belirlenen tarihlerde başvuru yapanların durumları ilgili birimlerce değerlendirilir, kabul edilen öğrencilerin kayıtları enstitü öğrenci işleri tarafından yapılır. Yabancı uyruklu öğrenci kabulü ise lisansüstü programlara kurumumuzun Yabancı Uyruklu Lisansüstü Kabul Yönergesinde kriterlere göre yapılır.

- Eğitim faaliyetleri

Birimimizdeki eğitim-öğretim faaliyetleri gerekli görüldüğü durumlarda güncellenmekte ve iyileştirilmektedir. Eğitim faaliyetlerinin niteliğinin artırılması için kalite çalışmalarının yanı sıra fakültemizin farklı bölümlerinde akreditasyon çalışmaları da yürütülmektedir.

- Sosyal sorumluluk faaliyetleri

Fakültemizdeki sosyal sorumluluk projeleri Toplumsal Duyarlılık Proje Birimi (TDP) tarafından organize edilmektedir. TDP dersi kapsamında öğrencilerimiz proje grupları oluşturup, danışmanlarıyla faaliyetler yürütmektedirler.

- Kurumun döner sermaye faaliyetleri

Döner sermaye faaliyetleri kapsamında fakültemiz akademisyenleri tarafından farklı disiplinlerde test, analiz ve danışmanlık gibi konularda hizmet verilmektedir. Birimimizin döner sermaye kapsamında yürütülen hizmetlerinin iş-akış şeması <http://eng.gantep.edu.tr/pages.php?url=doner-sermaye-175> sitesinde mevcuttur. Sürecin yürütülmesi ile alakalı “Mühendislik Fakültesi Döner Sermaye Uygulama Esasları” hazırlanmıştır.

- İntörn Mühendislik Uygulaması

“İntörn Mühendislik”, ilk kez üniversitemizin uygulamaya koyduğu ve mühendislik eğitimindeki derslerini tamamlamış öğrencilerin son dönemlerini (yaklaşık 4 aylık kesintisiz olarak) sanayide geçirecek olan mezun durumundaki mühendisler için ortaya konulmuş bir sistemdir. İntörn mühendislik bir “staj” değildir, öğrencilerin mezun olmadan önce sanayide mühendis gibi görev almasını ve çalışmalara katılmasını içermektedir. Başvuru süreçleri ve işleyişler (Ek 24-A.3.4) <http://itak.gantep.edu.tr/index.php> sitesinde mevcuttur.

- Gönüllü Staj

Gönüllü staj, öğrencilerin mesleki bilgi, görgü ve tecrübesini arttırmak amacıyla yaptıkları ve fakültemiz tarafından teşvik edilen çalışmalardır. Öğrenciler, bireysel olarak başvuruda buldukları kurum ve kuruluşlardan kabul aldıktan sonra gönüllü stajlarını yapabilirler. Gönüllü staj için kabul alan öğrencilerimiz stajlarına başlamadan önce sigorta işlemlerinin yapılabilmesi için fakültemize dilekçe yazmaları yeterlidir. Gönüllü stajlarda belirlenen süre boyunca “İş Kazası ve Meslek Hastalıkları” sigortası fakültemiz tarafından karşılanmaktadır.

İsteğe bağlı staj yapmak isteyen öğrenci, ilk dört yarıyıldaki derslerinin tamamını başarmış olması gerekir. Öğrencinin genel not ortalaması 2,5 üzerinde olması gerekir. Staj yapılacak kurum/kuruluşun ISO 1000 (Türkiye'nin 1000 Büyük Sanayi Kuruluşu) listesinde yer alması gerekir.

Gönüllü staj sürecin nasıl başlatıldığı, dilekçe işlemleri, onay işlemleri, sigorta işlemlerinin yapılması ve gerekli formların doldurulması ile alakalı bilgiler (Ek 24-A.3.4b) <http://eng.gantep.edu.tr/pages.php?url=gonullu-staj-171> sitesinde detaylandırılmıştır.

Sonuç olarak, birimizde gerçekleşen süreç yönetim modeli sürdürülebilir ve olgunlaşmış (ya da geliştirilebilir) uygulamalarla birimdeki personellerin çoğunluğu tarafından benimsemiş ve ilgili mevzuatlar (usul-esaslar) tarafında güvence altına alınmıştır.

25 - A.4. Paydaş Katılımı

26 - A.4.1. İç ve Dış Paydaş Katılımı

Birimimiz kalite anlayışı çerçevesince uzun dönemli amaçlarını belirlemede ve bu amaçlara ulaşmada paydaşlarının katılımı ile süreci yönetmektedir. Kalite komisyonumuzda aktif ve mezun düzeyinde öğrenci temsili sağlanmakta ve temsilcilerin toplantılara katılımları sağlanmaktadır. Kalite Komisyonunun yanı sıra kalite güvence sisteminin kurulmasında yer almak üzere tüm akademik ve idari birimlerde birim kalite temsilcileri belirlenmiş ve bu temsilciler kalite güvence sisteminin süreçlerine dahil edilmiştir. Kalite anlayışına yönelik olarak akademik süreçlerin yönetilmesi ve iyileştirilmesi Akademik Kurulları, Fakülte Kurulları, Bölüm Başkanlığı Toplantıları, İTAK Komisyonu ve Mühendislik Fakültesi Döner Sermaye Değerlendirme ve Dağıtım Komisyonu gibi kurul ve komisyonlarda iç paydaşımız olan personellerimizin görüşleri alınmakta ve değerlendirilmektedir. Birimlerimizde yapılan memnuniyet anketlerinde tüm iç paydaşlarımızın görüşleri alınmakta ve iyileştirme süreçlerine katkıları sağlanmaktadır. Kurumumuz akademik birimlerinde; eğitim öğretim sürecine ve akademik personele yönelik öğrenci değerlendirme anketleri yapılarak süreçler takip edilmektedir. Bu değerlendirme anketlerine ilişkin sonuçlar akademik birim yöneticilerine ve ilgili akademik personel ile paylaşılmaktadır. Kurumumuz idari birimlerinde personele yönelik memnuniyet anketleri yapılarak süreç yönetimlerinin PUKÖ döngüleri sağlanmaktadır.

Kurum içinde EBYS ortamında elektronik ve/veya yazılı olarak bilgilendirmeler yapılırken, dış paydaşlarımıza yönelik olarak bilgilendirmeler; sektörel bazda aylık yapılan toplantılarla, resmi yazışma kanallarıyla, internet sayfası duyuruları ve sosyal medya uygulamaları ile sağlanmaktadır. Mezunlarımızla olan iletişim, kurumumuz internet sayfasında bulunan Mezun Bilgi Sistemi ve Kariyer Planlama ve Girişimcilik Uygulama ve Araştırma Merkezi aracılığıyla yapılmaktadır. Gelenekselleştirilmeye çalışılan mezunlar günü etkinlikleri düzenlenmektedir. Her yıl düzenlenmekte olan Kariyer Planlama Etkinliklerine mezunlarımız davet edilmektedir. Mezunlarımızdan elde edilen geri bildirimler öğrencilerimizle paylaşarak başarı hikayeleri

oluşturulmaktadır. Ayrıca mezunlarımızın eğitim-öğretim planlamasına yönelik sunmuş oldukları katkılar değerlendirilmektedir. Bunun yanı sıra yıllık düzenli olarak uygulanan Mezun Bilgi Anketi ile mezun görüşleri alınmaya çalışılmaktadır.

27 - A.4.2. Öğrenci Geri Bildirimleri

Öğrencilerin akademisyen ve idari personele yönelik memnuniyet anketleri kurumumuz bünyesinde düzenli olarak her dönem sonunda yapılmaktadır. Öğrenci geri bildirimleri, Öğrenci İşleri Daire Başkanlığı, Evrak Arşiv İşleri Müdürlüğü, Uzaktan Eğitim Uygulama ve Araştırma Merkez Müdürlüğü (GAUZEM) aracılığıyla alınmaktadır. Üniversitemiz Genel Sekreterliği ise Cumhurbaşkanlığı İletişim Merkezi (CİMER) ve Gaziantep Üniversitesi GİMER ile geri bildirim sürecini ilgili birimlere yönlendirerek yönetmektedir. Ders-Öğretim Elemanı Değerlendirmeleri Formu; her dönem sonu not giriş sürecinde Öğrenci Bilgi Sistemi üzerinde hazırlanarak ders kaydı bulunan tüm öğrencilerimizin aldıkları ders ve öğretim elemanı için uygulanmaktadır. Üniversitemiz genel memnuniyet anketi ise öğrenciye, öğrenci bilgi sistemi girişinde uygulanmaktadır. Öğrenci İşleri Daire Başkanlığı, veri işleme süreci yönetmekte ve geri bildirim analizlerini yaparak sonuçları ilgili birimlere gönderilmektedir. Öğrenci görüşlerine yönelik olarak; GİMER başvurusu tüm bölümlerin internet sayfasına eklenmiştir. İletişim formu istatistiki bilgileri Evrak Arşiv Müdürlüğü tarafından tutulmakta ve Kalite Güvence Birimi tarafından yönetime sunulmaktadır. Öğrenci kulüpleri etkinlikleri öğrenci geri bildirimleri alanında değerlendirilmektedir.

28 - A.4.3. Mezun ilişkileri Yönetimi

Programların eğitim amaçlarına ilişkin hedeflerine ulaştığını; öğrencilerin ve toplumun ihtiyaçlarına cevap verip vermediğini belirleme yöntemlerinden birisi de mezunlarla ilişkili etkili bir takip sisteminin kurulmasıdır. Bu kapsamda mezunlarımızın mesleki yaşamları, akademik çalışmaları, Üniversiteden kazandıkları yeterlilikleri, genel memnuniyetleri, kurumsal aidiyet ile ilgili izlem ve değerlendirme faaliyetlerini yürütmek üzere Gaziantep Üniversitesi Mezun Bilgi Sistemi kurulmuştur. Böylece Mezun Bilgi Sistemi aracılığıyla mezunlarla daha etkin bir iletişim ortamı sağlanarak geribildirim kaynağı olarak aktif hale getirilmiştir. Yıllık Mezun Anketi ile de geri dönüşler alınmakta ve takipler sağlanmaktadır. Kurum Kariyer Planlama ve Geliştirme Merkezi ile Mezun Bilgi Sistemi üzerinden izleme sürecine devam edilmektedir. Bu dijital platform mezunlarımızın katılımıyla her geçen gün geliştirilmektedir. Cumhurbaşkanlığı Staj Seferberliği kapsamında süreçlerde Kariyer Planlama ve Geliştirme Merkezi aracılığı ile takip edilmektedir. Merkezimiz, mezunlarımıza yönelik eğitim planlamaları ve etkinlikleri yapmakta, sosyal medya ve internet sayfası üzerinden iş ilanları ile mezunları buluşturmaktadır.

29 - A.5. Uluslararasılaşma

30 - A.5.1. Uluslararasılaşma Süreçlerinin Yönetimi

İlgili süreçler, kurumumuzun Uluslararasılaşma Politika Belgesi ve kurum senatosunca belirlenen politikalar kapsamında yürütülmektedir. Uluslararası İlişkiler Ofisi ile fakülte koordinatörleri süreçlerin yönetilmesinde gerekli olan stratejileri oluşturmakta ve yönetmektedir. Uluslararası İlişkiler Ofisi, kurumun tüm uluslararası politika ve stratejisini takip ederek, süreçlerin yürütülmesinden sorumludur. Bu nedenle, uluslararası akademik ilişkiler, Erasmus+, Mevlana, ikili projeler, ikili antlaşmalar vs. yaygınlaştırma ve uygulama politikaları Uluslararası İlişkiler Ofisi ve alt birimleri tarafından yürütülmektedir. Fakültemizde her bölüm için ERASMUS Koordinatörleri ve Mevlana Koordinatörleri mevcut olup öğrenci değişim işlemlerine katkı sağlamaktadırlar.

Uluslararası iş birliği kapsamında kabul edilen projelerden kaynaklı tüm fonlar, ilgili kanun, mevzuat ve yönetmelikler çerçevesince Strateji Geliştirme Daire Başkanlığınca yönetilip denetlenmektedir. Teknopark ve TTO-TARGET yönetsel süreçlerini bağlı olduğu bakanlığın akış hiyerarşisine göre sürdürmektedir. Birimiz uluslararasılaşma politikaları çerçevesince akademik olarak birçok uluslararası firmalarla TTO-TARGET, TEKNOPARK ve TÜBİTAK projeleri kapsamında ortak çalışmalar yürütmektedir. Bununla birlikte AB, TÜBİTAK ve KOSGEB ile ortaklaşa sürdürdüğü projeler kapsamında Teknopark firmalarının yurt dışı fuarlara ve ikili iş birliği platformlarına katılımlarını sağlayarak firmaların yurt dışına açılımlarına katkılar sağlamaktadır.

Uluslararasılaşma göstergelerinden biri üniversite sıralama kuruluşları SCIMAGO, Round University Ranking (RUR), URAP Dünya Sıralaması, Webometrics, Times Higher Education (THE), QS Avrupa ve Orta Asya Sıralaması, USNEWS, NTU, ARWU takip edilmekte ve değerlendirilmektedir. Bu sıralama kuruluşlarının değerlendirme kriterlerine göre stratejiler geliştirilmektedir. Örneğin Fakültemiz bünyesinde oluşturulan ve bölüm başkanlarıyla öğretim üyesi temsilcilerinden oluşan komisyon Üniversitemiz Atama ve Yükseltme Kriterlerini önerirken yukarıda bahsedilen kuruluşların değerlendirme kriterlerini göz önüne almıştır.

31 - A.5.2. Uluslararasılaşma Kaynakları

Birimimizde uluslararasılaşmada kullanılan kaynaklar; fon kaynakları, bilimsel ortaklık, proje ortaklığı, değişim programları, eğitim öğretime katkı olarak tanımlanmaktadır. Bu kapsamda kaynak temininde aşağıda belirtilen hibe, stratejik ortaklık, doğrudan yardım programı, proje ortaklığı gibi faaliyetlerden faydalanılmaktadır. İlgili mevzuatlara göre ara rapor ve sonuç raporlarına göre kaynak harcamaları takip edilmektedir.

- AB Erasmus+ Hibe Programı Stratejik Ortaklık Projeleri
- Uluslararası Araştırma Fonları
- Horizon 2020

- TÜBİTAK

Bölümlerimizden Endüstri Mühendisliği Bölümü öğretim üyeleri TÜBİTAK destekli projeler ile Üniversite sanayi işbirliklerine önemli katkılar sunmaktadır (<https://habermerkezi.gantep.edu.tr/?p=65261>). Endüstri Mühendisliği Bölümü öğretim üyeleri Erasmus Plus KA220 Yükseköğretimde İşbirliği Ortaklıkları çağrısı kapsamında 400 bin Avroluk bütçeli üç yıllık bir proje ile lojistik eğitiminde sürdürülebilir, yeşil ve dijital yeteneklerin geliştirilmesini sağlayacak bir müfredatın oluşturulmasına katkı sağlayacaklar (<https://habermerkezi.gantep.edu.tr/?p=65017>). (Ek 31-A.5.2)

32 - A.5.3. Uluslararasılaşma Performansı

Birimimizde uluslararasılaşma politika belgesinde belirtildiği üzere uluslararasılaşma performans göstergelerinin izlenmesi GABAM, TDP, Uluslararası Öğrenci Ofisi, Teknopark ve Strateji Geliştirme Daire Başkanlığı tarafından hazırlanan yıllık raporlar doğrultusunda yapılmaktadır. Bu izlemeler neticesinde performans artırma, iyileştirme ve yeni stratejik hedefler belirleme konularında üst yöneticilerle paydaşlarında yer aldığı toplantılar yapılarak kararlar alınmaktadır. Bu süreçler takip edilirken kalite anlayışı çerçevesinde Planla-Uygula-Kontrol Et-Önlem AI (PUKÖ) döngüsü takip edilmektedir.

33 - B. EĞİTİM VE ÖĞRETİM

34 - B.1. Programların Tasarımı, Değerlendirilmesi ve Güncellenmesi

35 - B.1.1. Programların Tasarımı ve Onayı

Birimimizde eğitim-öğretim programları; kurum, misyon, vizyon ve stratejik hedeflerine göre sürdürülebilir şekilde bölüm başkanları tarafından alandaki öğretim elemanları ile gerçekleştirmiş oldukları toplantılar sonucunda gözden geçirilerek, yeniden düzenlenmektedir. Program tasarımları, oluşturulan kurullar vasıtasıyla olgunlaştırılmakta, birimlerin kurullarında görüşülerek kurumumuzda düzenli olarak faaliyetlerini sürdüren Eğitim Komisyonu'na iletilmektedir. Ayrıca bölümlerdeki kalite ve akreditasyon çalışmaları kapsamında paydaşların görüşleri alınarak ders katalogları ve ders içerikleri güncellemeleri sürdürülebilirlik esasıyla yürütülmektedir. Dış paydaş değerlendirmeleri paydaşlarla yüz yüze görüşmeler, ortak yürütülen toplantı ve çalıştaylarda ele alınmaktadır.

Kurumumuzda eğitim amaçlarının belirlenmesi ve eğitim programlarının tasarımında iç ve dış paydaşların katkı ve katılımlarına önem verilmektedir. Eğitim-öğretim programları; Türkiye Yükseköğretim Yeterlilikler Çerçevesi (TYYÇ), iç ve dış paydaş analizleri, Mühendislik Eğitim Programları Değerlendirme ve Akreditasyon Derneği (MÜDEK), YÖK standartları ile ilgili

Bakanlıklar (MEB vb.) gibi kurumların belirlediği ilkeler doğrultusunda tasarlanmaktadır. İç paydaş olan öğrenciler ve bazı programlarda öğretim elemanlarından geri bildirimler anketlerle alınmakta, anket sonuçları bazı programlarda ilgili öğretim elemanlarıyla paylaşmakta ve öneriler doğrultusunda eğitim öğretim programlarında kısmi değişiklikler yapılmaktadır. Ayrıca öğrenci temsilcileri ile birlikte genişletilmiş müfredat komisyonu toplantıları yapılmakta ve buradaki öneriler ile programlar geliştirilmektedir.

Gaziantep Üniversitesi Gıda Mühendisliği, Tekstil Mühendisliği ve Elektrik-Elektronik Mühendisliği Bölümlerinin öğrencileri ve mezunları, diplomalarında Türkiye Yeterlilikler Çerçevesi ve Avrupa Yeterlilikler Çerçevesi logolarının yer alması hakkını kazanmıştır (Ek 35-B.1.1). (<https://www.yoktr.com/tyc-ve-ayc-logolu-diploma-hakki-olan-programlar/>) (<https://www.yok.gov.tr/HaberBelgeleri/BasinAciklamasi/2021/tyc-ve-ayc-logosunu-kullanacak-diploma-programlari.pdf>)

Birimimizde yatay ve dikey geçiş işlemleri, Yükseköğretim Kurumları'nda Ön Lisans ve Lisans Düzeyindeki Programlar Arasında Geçiş, Çift Anadal, Yandal ile Kurumlar Arası Kredi Transferi Yapılması Esaslarına İlişkin Yönetmelik, Gaziantep Üniversitesi Yatay Geçiş Esasları Yönergesi kapsamında yapılmaktadır.

36 - B.1.2. Programın Ders Dağılımı Dengesi

Birimimizde eğitim-öğretim yönetmeliği zorunlu derslerin yanı sıra öğrencilerin kişisel ve mesleki gelişimini ve iş hayatına hazırlık amaçlı seçmeli derslerle de eğitimlerini güçlendirerek desteklemektedir. Gerekli görülmesi durumunda yeni derslerin açılması önerilmektedir (Ek 36-B.1.2a). Seçmeli derslerin dağılımları birimler arasında farklılık göstermekle birlikte, her birim üniversite genelinde geçerli olan seçmeli dersler kümesinden "Gaziantep Üniversitesi Ortak Seçmeli Dersler" grubundan farklı içerikli dersler alabilmektedir. Gaziantep Üniversitesi Önlisans ve Lisans Eğitim-Öğretim Yönetmeliği'nin 16. maddesinde "Her öğrencinin almakla yükümlü olduğu dersler; zorunlu, ortak zorunlu, ortak seçmeli, seçmeli, ön koşullu olmak üzere beş gruba ayrılır." denmektedir (Ek 39-B.1.2b). Bu kapsamda öğrencilerin zorunlu olarak aldıkları derslerin yanında hem bölüm içi, hem de üniversite genelinde seçmeli dersler alma imkânları vardır. Bu kapsamda; Yükseköğretimde bir ilki gerçekleştiren kurumumuz ilk dönem kayıt yaptıran tüm öğrencilere zorunlu Toplumsal Duyarlılık Projeleri (TDP) Dersini kataloğa koymuş olup bu ders ile öğrencilerin sosyal ve kültürel alanlarda toplumla entegrasyonunun sağlanması hedeflenmektedir. Bu kapsamda öğrenciler bu derse kayıt yaparak bir akademik danışman eşliğinde farklı proje grupları ile topluma dokunan projeler yürütülmektedir.

Yükseköğretimde yine bir ilki gerçekleştiren kurumumuz; Mühendislikte İntörn Uygulamasını (daha sonra YÖK'te 7+1 mühendislik uygulaması olarak adlandırılan) son 20 dönemdir kesintisiz olarak sürdürmekte olup şu ana kadar 7000 civarında öğrenci intörn eğitimlerini alarak mezun olmuştur (<http://itak.gantep.edu.tr/page.php?url=istatistikler-3>). Bu uygulama kapsamında; 7. dönemin sonunda tüm derslerini tamamlayan öğrenciler alan ve meslek bilgisi

ile ilgili protokol imzalanan 2500'in üzerinde firmaya gönderilerek 8. dönemlerini (4 ay) bu firmalarda tam zamanlı olarak tamamlamaktadırlar. Öğrencilerin bu süreçleri hem bölüm (Ek 36-B.1.2c) ve fakülte tarafından hem de kurum tarafından takip edilmektedir. Bir akademik danışman ve firmadan görevlendirilen diğer bir danışman tarafından takip edilerek dönem sonunda uygulanan bir değerlendirme formu ile not verilmektedir. Akademik danışman öğrencinin durumunu değerlendirmek için firma ziyaretine gittiği zaman aynı zamanda firmanın da bir sonraki dönemde intörn öğrenci almaya uygun olup olmadığını değerlendirmektedir.

Ayrıca birim genelinde uygulanan etkinliklere katılım dersi verimli olmadığı gerekçesiyle eğitim komisyonunun önerisi ve senato kararı ile kaldırılmıştır. Bunun yerine Kariyer Planlama dersi eklenmiştir.

37 - B.1.3. Ders Kazanımlarının Program Çıktılarıyla Uyumu

Birim bilgi sisteminde program çıktıları TYYÇ'ye dayalı olarak tanımlanmış, bu çıktılara ulaştıracak dersler ve derslerin öğrenme çıktıları belirlenmiştir. Ders kazanımları program çıktıları ile ilişkilendirilmiş ve Bologna bilgi sisteminde bu ilişkiler kurulmuştur. Ayrıca bu çalışmalar farklı zamanlarda ihtiyaca göre ilgili kurulların kararlarına dayalı olarak güncellenmektedir. Program çıktılarının gerçekleşme düzeyinin sınanmasında geniş bir yelpazede belirlenen farklı ölçme araçları kullanılarak, ölçüte dayalı değerlendirmeler yapılmaktadır. Ayrıca dersi yürüten öğretim elemanlarından dersin içeriği, hedefleri, kazanımları, ölçme değerlendirme yöntemleri, dersin işleniş şekli ve kullanılan kaynakların belirtildiği ders izlenceleri (bazı bölümlerde) dönemlik olarak talep edilmekte ve tüm akademik birimlere yaygınlaştırılması çalışmaları devam etmektedir. Her birimde dönem sonlarında akademik değerlendirme toplantıları yapılmaktadır. Her yıl yapılan Akademik Kurul toplantıları da eğitim amaçlarına erişimi değerlendirme süreci olmakla birlikte, çıktıların değerlendirildiği ders değerlendirme anketleri ise sürecin kontrolünü sağlamaktadır. Birimimizde akreditasyon süreçlerini tamamlamış olan bölümlere özgü olarak programların eğitim amaçlarına ve öğrenme kazanımlarına ulaşıp ulaşılmadığı sistematik olarak kontrol edilerek süreç takip edilmektedir. Akreditasyon süreçleri devam eden bölümlerde ise aynı metotlarla programların eğitim amaçlarına ve öğrenme kazanımlarına ulaşıp ulaşılmadığı takip edilmektedir.

38 - B.1.4. Öğrenci İş yüküne Dayalı Ders Tasarımı

Birimimiz eğitim-öğretim müfredatı Bologna sürecine tabi olarak iş yükü esaslı ders kredilendirmesini tüm bölümlerde tamamlamıştır. Kurumumuz Ön Lisans ve Lisans Yönetmeliğinde (Madde 18 ve Madde 19) ve Lisansüstü Eğitim Öğretim Yönetmeliği öğrenci iş yüküne dayalı kredi değerleri Bologna Süreci'ne bağlı olarak belirlenmiştir. Kurumumuz mezunlarının 2012 yılından itibaren Diploma Eki almaya başlamasından bugüne kadar

derslerin öğrenci iş yüküne dayalı kredi değerleri (AKTS) kullanılmaya başlamış ve Bologna Süreci kapsamında üniversitenin internet sayfasında Bologna Bilgi Paketi adıyla erişime sunulmuştur (örnek olarak <https://obs.gantep.edu.tr/oibs/bologna/index.aspx?lang=tr&curOp=showPac&curUnit=50&curSunit=7159> Ek B.1.4). Bologna süreci kapsamındaki kriterlere uyum sürecinde tüm programların müfredatlarında yer alan derslerin iş yüküne dayalı kredi değerleri (AKTS) bölüm kurullarında belirlenmekte ve Bologna Bilgi Sistemi paketine işlenmektedir. Belirlenen öğrenci iş yüküne dayalı kredi sistemi derslerin işlenişinde etkin olarak kullanılmaktadır. AKTS kredilerinde öğrenciler için belirlenen iş yüklerinin öğrenci değerlendirmelerine de yansıdığı görülmektedir. AKTS hesaplamalarında kullanılan öğrenci iş yüklerine dayalı kredi sistemi belirli periyotlarla yapılan toplantılarda alınan kararlara göre güncellenmektedir. Ders bilgi paketlerinin güncellenmesine ve öğrenci iş yüklerinin tekrar değerlendirilmesine yönelik Fakülte Kurulunda kararlar alınmaktadır.

39 - B.1.5. Programların İzlenmesi ve Güncellenmesi

Program güncelleme çalışmaları özellikle akredite bölümlerde tanımlı süreçlerle sürdürülmektedir. Akredite olmayan programlarda ise akreditasyona ön hazırlık çalışmaları, stratejik plan izleme ve değerlendirme faaliyetleri ile üniversite üst yönetimi ve kalite komisyonunun kurum düzeyinde gerçekleştirdiği iç analizleri doğrultusunda izleme ve güncelleme çalışmaları yürütülmektedir. Kurum Eğitim Komisyonu kurum bünyesinde aktif olan tüm programların müfredatlarının oluşturulmasını, geliştirilmesini ve takibini yapmaktadır. Birimimizde, bir programda güncelleme yapılması durumunda, ilgili programın bölüm kurullarında Türkiye Yükseköğretim Yeterlilikler Çerçevesi (TYYÇ) ölçütleri dikkate alınarak hazırlanan öğretim programı (müfredat) Bölüm Kurulu'nun teklifi ile Fakülte/Yükseköğretim Kurulu'nda görüşülerek Eğitim Komisyonu'na gönderilir, bu komisyonda yapılan incelemeler ve düzeltmeler neticesinde ilgili öğretim programı (müfredat) Üniversite Senatosu'na gönderilir ve uygun görülen müfredatlar uygulamaya konulur. Örnek olarak Tekstil Mühendisliği, Gıda Mühendisliği ve İnşaat Mühendisliği Bölümlerinin MÜDEK ile yaptığı toplantı sonucu yaptığı katalog değişikliğinin tüm süreçlerine ilişkin kararlar gösterilebilir. Ayrıca eğitim-öğretim yılı içerisinde yapılan danışma kurulu toplantıları, bölüm kurul toplantıları ve yılsonunda gerçekleştirilen akademik kurul toplantılarında, programların yıllık performansları gözden geçirilmekte ve yapılması gerekli olan güncellemeler tespit edilmektedir. Kalite çalışmaları kapsamında yapılan tüm anket sonuçları analiz edilerek ilgili güncellemeler yapılmaktadır. Akredite olan programların müfredat takipleri, eğitim komisyonları, ölçme değerlendirme komisyonları ve müfredat komisyonlarıyla takip edilmektedir. İç paydaş olarak öğrencilere eğitim öğretim dönemi sonunda uygulanan memnuniyet anketleri ile sürece katılımı sağlanmaktadır. Ayrıca ilgili bölüm akademik personeli olarak iç paydaşlarımızın görüşleri bölüm toplantılarında değerlendirilmektedir. Katalog düzenlemelerinin yapılacağı dönemlerde iç ve dış paydaş geri bildirimleri ve danışma kurullarının yönlendirmeleri doğrultusunda gerekli güncellemeler yapılmaktadır. Ayrıca katalogların hazırlanmasını düzenlemek için uygulama esasları yayınlanmıştır. Eğitim

programındaki tüm iyileştirme ve değişiklikler ile Üniversitedeki eğitim faaliyetleri iç paydaşlara e-posta ve/veya EBYS yoluyla duyurulmaktadır. Eğitim birimlerinde gerçekleştirilen öğrenci ve öğretim elemanları uyum programlarında da iyileştirme ve değişikliklerin paylaşılması sağlanmıştır. Kurumumuzda akredite çalışmalarına önem ve destek verilmektedir. Bu bağlamda fakültemizde kalite güvencesi ve akreditasyon kültürünün yaygınlaşması için akreditasyona yönelik bölümlere destek verilmiştir.

40 - B.1.6. Eğitim ve Öğretim Süreçlerinin Yönetimi

2020-2024 Stratejik planda belirtilen “Amaç 4: Evrensel değerler çerçevesinde nitelikli eğitim yapmak” amacına yönelik olarak kurumumuz, eğitim ve öğretim süreçlerini bütüncül olarak yönetmek üzere; organizasyonel yapılanması için Eğitim Komisyonuna, Öğrenci Bilgi Sistemi ve uzman insan kaynağına sahiptir. Eğitim ve öğretim süreçleri üst yönetimin koordinasyonunda yürütülmekte olup; bu süreçlere ilişkin görev ve sorumluluklar eğitim komisyonu yönergesinde tanımlanmıştır. Eğitim ve öğretim programlarının tasarlanması, yürütülmesi, değerlendirilmesi ve güncellenmesi faaliyetlerine ilişkin kurum genelinde ilke, esaslar ile takvim eğitim komisyonu güncelleme yazısı ile belirlenmektedir. Programlarda öğrenme kazanımı, öğretim programı (müfredat), eğitim hizmetinin verilme biçimi (örgün, uzaktan, karma, açıktan), öğretim yöntemi ve ölçme-değerlendirme uyumu ve tüm bu süreçlerin koordinasyonu üst yönetim tarafından takip edilmektedir. Kurum genelinde çeşitli dış değerlendiriciler akreditasyon süreçleri kapsamında yer almaktadır. Hali hazırda bu kuruluşlar eğitim ve öğretim süreçlerinin yönetimine ilişkin izleme ve iyileştirme kanıtları talep etmektedir. Bu bağlamda bu kuruluşlar için oluşturulmuş ve akreditasyonun sağlanması adına eğitim ve öğretim ile ölçme ve değerlendirme süreçlerinin yönetimine ilişkin ilke, kurallar ve takvim belirlenen süreçte işlemektedir.

41 - B.2. Programların Yürütülmesi

42 - B.2.1. Öğretim Yöntem ve Teknikleri

Fakültemizde öğrenci alanları ile ilgili seçmeli derslerin yanı sıra alan dışı farklı disiplinlere yönelik seçmeli dersler de sunulmuştur. Örneğin, fakülte kapsamındaki bölüm müfredatında Ortak Zorunlu Dersler (GOS) yer almaktadır. 02.09.2014 tarih ve 13 nolu Senato kararının 24. Maddesi ile zorunlu okutulan "İNF 398 Etkinliklere Katılım ve İNF 297 Etkinliklere Katılım" dersinin 2021-2022 eğitim öğretim yılından itibaren tüm birimlerin kataloglarından çıkarılarak bu dersi alıp başarısız olan öğrencilerin KRY100 Kariyer Planlama dersini alması yönünde karar alınmıştır. Daha önceki yıllarda olduğu gibi, fakültemizde mühendislik alanı ile ilgili seçmeli derslerin yanı sıra tüm fakültelerin öğrencilerinin alabileceği, farklı disiplinleri tanıma fırsatı veren, seçmeli dersler mevcuttur (ENG 021 Quality Management Systems, ENG 025 Developing Innovative Ideas, ENG 024 Occupational Healthand Safety, ENG 031 Human Resource Management and Work Psychology, ENG 035 Introduction to Phychology). Bunun

yanı sıra öğrencilerimizin “Girişimcilik”, “Toplumsal Duyarlılık Projeleri” gibi dersleri alma zorunluluğu bulunmaktadır. Bu derslere farklı programlardan öğrencilerin kaydolmasıyla öğrenciler arası bilimsel, sosyal ve kültürel etkileşimler sağlanmaktadır. Lisansüstü düzeyde farklı enstitülere bağlı yüksek lisans ve doktora eğitimlerinden mezuniyet şartları arasında yayınlanmış yayını bulunmak, kongrede sözlü bildiri sunmuş olmak veya projeye katılmış olmak şartları bulunmaktadır. Bu süreç tez danışmanları tarafından da aktif olarak takip edilmektedir. Lisans düzeyinde ise belli programların öğrenci katılımlı aktif bilimsel çalışmaları bulunmaktadır. Buan örnek olarak Mühendislik Fakültesi Bitirme Projeleri gösterilebilir (İnşaat Müh. Örneği vb). Kurumda mevcut öğretim programları takip edilirken öğrenci merkezli aktif öğrenme yöntem ve teknikleri bu süreçte kullanılmaktadır. Bu kapsamda, derslerin içeriklerine uygun şekilde proje tabanlı öğrenme, probleme dayalı öğrenme, simüle yöntemlerle öğrenme (Gıda Mühendisliği Sanal Gerçeklik Laboratuvarı), işbirlikli öğrenme, küçük grup çalışmaları şeklinde öğrenme gibi çeşitli farklı yöntem, teknik ve yaklaşımlar uygulanmaktadır.

Mühendislik Fakültesi bünyesinde yürütülen ve bütün bölümlerden öğrencilerin katılacağı bir disiplinlerarası araştırma dersi (ENG499) bölümlerin müfredatına eklenmiştir (42-B.2.1a). Bu ders ile beraber en az iki farklı bölümden öğrenciler beraber çalışmaktadır (Ek 42-B.2.1b) (<http://eng.gantep.edu.tr/duyuru.php?id=44>). 2022-2023 yılı Güz döneminde açılan projeler ve bu projeleri seçecek öğrencilerin bölümlerinin yer aldığı liste <http://eng.gantep.edu.tr/upload/files/Proje%20Listesi%2C.pdf> sitesinde mevcuttur.

43 - B.2.2. Ölçme ve Değerlendirme

Mevcut programlarımızın ÖSYM Merkezi Yerleştirme Sınavı’yla öğrenci almaktadır. Derslerde öğrenci merkezli ölçme değerlendirme yöntemleri aktif olarak kullanılmaktadır. Ölçme ve değerlendirme amacı ile öğrenciler tarafından gerçekleştirilen proje, ödev, model oluşturma, sözlü sunum, çizim, el becerileri vb. çalışmalar kullanılmaktadır. Program hedef ve kazanımlarının gerçekleşme düzeyinin sınanmasında geniş bir yelpazede belirlenen farklı ölçme araçları kullanılarak ölçüte dayalı değerlendirmeler yapılmaktadır. Ayrıca dersi yürüten öğretim elemanlarından dersin içeriği, hedefleri, kazanımları, ölçme değerlendirme yöntemleri, dersin işleniş şekli ve kullanılan kaynakların belirtildiği ders izlenceleri dönemlik olarak talep edilmektedir. Bölüm toplantılarında dönem sonu değerlendirmeler yapılmaktadır. Her yıl yapılan Akademik Kurul toplantıları da eğitim amaçlarına erişimi değerlendirme mekanizması olarak görülmekle birlikte, çıktılarının değerlendirildiği ders değerlendirme anketleri kontrol sağlamaktadır. Bunun yanı sıra çeşitli akreditasyon kurumlarının değerlendirmeleri ile programların eğitim amaçlarına ve öğrenme kazanımlarına ulaşıp ulaşılmadığı kontrol edilmektedir. Kurumumuzca benimsenen kalite anlayışı çerçevesince her akademik dönemin başında ilgili dersi yürüten öğretim elemanı tarafından hazırlanan ders izlencesinde konu başlıkları ve ölçme değerlendirme süreci açıkça ifade edilmektedir. Bu izlenceler; Bologna Bilgi Sistemine işlenmekle birlikte aynı zamanda her akademik dönem başında öğrencilere de ilan edilmektedir. Akademik takvim ile belirlenen

çerçeve içerisinde birimler tarafından oluşturulan sınav takvimleri, birimlerin duyuru panolarında ve web sayfasında ilan edilmektedir. Kurumumuz mevzuatları doğrultusunda öğrenci notları şeffaf bir şekilde ilan edilmekte, değerlendirilmekte, hukuken geçerli mazeretleri nedeniyle ara sınavlara giremeyen öğrencilere mazeret sınavları yapılmakta ve öğrencilerin not itirazları değerlendirilmektedir. Programlarımızda dersler, bölüm sorumluları tarafından öğrenci başarı istatistikleri sistematik olarak izlenmekte ve izlem sonuçları paydaşlarla birlikte değerlendirilerek önlemler alınmaktadır. Öğrenci ölçme ve değerlendirme takip sisteminden, yönetsel olarak akademik birim sorumlusu ölçme ve değerlendirmeye ilişkin tüm istatistiksel verilere ulaşabilmektedir. Sonuçlar akademik kurullarda tartışılmaktadır.

44 - B.2.3. Öğrenci Kabulü ve Önceki Öğrenmenin Tanınması ve Kredilendirmesi

Birimimiz öğrenci kabulü süreci aşağıda sunulduğu gibi gerçekleşmektedir; Merkezi Yerleştirme ile gelen öğrenciler, yatay geçiş/dikey geçişle gelen öğrenciler, Farabi, Mevlâna, Erasmus+ gibi değişim öğrencileri, uluslararası öğrenciler, lisansüstü öğrenci alımı. Her bir kategorideki öğrencilere ilişkin yerleştirme işlemleri Yükseköğretim Kurulu ve kurumumuz tarafından belirlenen yönetmelikler ve yönergelerle dayalı olarak gerçekleştirilmektedir. Kurumumuza kabul edilen tüm öğrenciler önceki formal öğrenimlerine katkı sağlayacak ve bunları sürekli kılacak eğitim-öğretim materyallerine sahip programlarla desteklenmektedir. Öğrenci kabulünden sonraki süreçte ders intibak ve muafiyetleri Gaziantep Üniversitesi İntibak ve Muafiyetleri İşlemleri Yönergesine göre yapılmaktadır. Programlara yerleşme hakkı kazanan öğrencilerin önceki formal öğrenmelerini dikkate alan ve bunları geliştirerek katkı sağlayan öğretim programları eğitim bilimi alanından sağlanan desteklerle yürütülmektedir. Bu programların sürdürülebilirliği senato onayıyla kurulan komisyonlarca takip edilip değerlendirilmekte ve süreç ile ilgili raporlamalar bu komisyonlarca her eğitim-öğretim döneminin sonunda yapılmaktadır. Merkezi sınav sistemi ile yerleşen öğrenciler için ise yerleştirildiği programın türüne göre önceki formal öğrenmelerini destekleyici temel dersler, oryantasyonunu desteklemek amacıyla birim kataloglarına zorunlu veya seçmeli olarak yerleştirilip süreklilik sağlanmaktadır. Yönetmeliklerin tümü Öğrenci İşleri Daire Başkanlığı internet sayfasında ilan edilerek ilgili gruplara duyurulmaktadır.

Kurumumuzun mevcut uluslararasılaşma politikası; öğrenci ve personel hareketliliğini artırma, müfredatın uluslararasılaşması, ortak eğitim ve araştırma projelerine etkin katılımı hedeflemektedir. Uluslararasılaşma, kurumumuzun öğretim ve araştırma sürecinde en önem verdiği konulardan biridir. Son yıllardaki uluslararası öğrenci sayısındaki artış gerek akademik gerekse sosyal açıdan farklı boyutlarda kazanımlar sağlamıştır. Farklı ülkelerden öğrencilerin bir arada olması farklı kültürlerin kaynaşmasına da yardımcı olmuştur. Erasmus öğrenci ve personel değişimi programı kapsamında, gelen ve giden öğrenci sayılarının artırılması ile öğrenciler arasında Avrupa tecrübesine sahip olma konusunda farkındalık oluşturulmaktadır. Programlarda Avrupa Kredi Transfer Sistemi'nin (AKTS) kullanılması öğrenci değişiminde derslerin tanınmasını kolaylaştırmaktadır. Öğrencilerimiz ve personelimizin, değişim

programlarına katılımları etkin bir şekilde teşvik edilmektedir. Kurumumuza gelen öğrencilere de üst düzey destek sağlanmaktadır. Ayrıca kurumumuzda Farabi Değişim Programı koordinatörlüğü ile Mevlana Kurum Koordinatörlüğü de bulunmakta olup önceki öğrenmeleri tanınmaktadır.

45 - B.2.4. Yeterliliklerin Sertifikalandırılması ve Diploma

Kurumumuzda ve dolayısıyla birimimizde 2005 yılından itibaren Avrupa Kredi Transfer Sistemi (AKTS) uygulanmaktadır. Öğrenciler lisans derecesi için toplam 240 AKTS'lik ders yüklerini tamamlamak zorundadır. Birimimizde lisans eğitimi ve öğretimi yönetmeliklerce belirlenmiş olup, bu yönetmeliklere Öğrenci İşleri Daire Başkanlığının internet sayfalarında duyurusu yapılmaktadır. Birimimize diğer kurumlardan ön lisans ve lisans düzeyinde yatay ve dikey geçiş imkânı bulunmaktadır. Bunun yanında, bazı birimlerimizde çift anadal ve yan anadal programları uygulanmaktadır. Kurumumuzda 2005 yılından itibaren 'Diploma Eki' uygulanmaktadır. Diploma Eki, mezuniyeti takiben her öğrenciye ücretsiz olarak verilmektedir. Diploma ekinde alınan derece ile ilgili bilgiler, derecenin düzeyi, içeriği ve kullanım alanları, ilave olarak, ulusal eğitim sistemi ve üniversitenin eğitim ve değerlendirme sistemi gibi bilgilere yer verilir. Diploma ekinin bilgi formatı, Avrupa Komisyonu, Avrupa Konseyi ve UNESCO/CEPES tarafından gerçekleştirilmiştir. Kurumumuzda, öğrencinin akademik ve kariyer gelişimini izlemek üzere Kariyer Planlama ve Girişimcilik Uygulama ve Araştırma Merkezinin yanı sıra "Mezun Bilgi Sistemi" kurgulanmış olup internet alt yapısı oluşturulmuştur.

46 - B.3. Öğrenme Kaynakları ve Akademik Destek Hizmetleri

47 - B.3.1. Öğrenme Ortamı ve Kaynakları

Fakültemizin öğretim ve araştırma etkinliğini artıracak derslikler ve lisans, lisansüstü öğrencilerin çalışmalarına yönelik modern cihazların bulunduğu laboratuvar alt yapıları mevcuttur. Bunlardan bazılarında eski cihazlar vardır ve bunların da modernleşmesi/yenilenmesi gerekmektedir. Fakültemiz bünyesinde donanımlı derslikler, laboratuvarlar, bilgisayar odaları, toplantı salonu, programın özelliğine göre atölyeler, bireysel çalışma alanları, programın özelliğine göre ihtiyaç duyulan laboratuvar, tasarım alanları mevcuttur. Tüm açık ve kapalı alanlarda ücretsiz Wi-Fi hizmeti sunulmaktadır. Sanatsal ve kültürel aktivitelerin, sergilerin yapıldığı Atatürk Kültür Sahnesi ile Maveria Kültür Sanat ve Kongre Merkezi öğrencilerin hizmetindedir. Merkezi yerleşke içerisindeki kütüphanelerden birimiz öğrencileri faydalanmaktadır. Merkez kütüphane eğitim öğretim dönemi içerisinde 7/24 usulüne göre çalışarak öğrencilerin bilgiye erişimlerine imkân sağlamaktadır. Merkez kütüphanesinde, 183.600'e yakın basılı yayın, 3 milyondan fazla e-kaynak bulunmakla beraber abone olunan 41 adet veri tabanı ile 56.435 adet e-dergi, 4.145.699 e-tez, 176.145 e-standarda erişim sağlanmaktadır. Kütüphanede 26851 basılı yayın ve 14 süreli yayın

bulunmaktadır. Öğrenme ortamı ve kaynaklarının kullanımı izlenmekte ve iyileştirilmektedir. Kurumda eğitim-öğretim ihtiyaçlarına tümüyle cevap verebilen, kullanıcı dostu, ergonomik, eş zamanlı ve eş zamansız öğrenme, zenginleştirilmiş içerik geliştirme ayrıca ölçme ve değerlendirme ve hizmet içi eğitim olanaklarına sahip bir öğrenme yönetim sistemi bulunmaktadır. 2020-2024 Stratejik planda belirtilen "Amaç 4: Evrensel değerler çerçevesinde nitelikli eğitim yapmak" amacına yönelik olarak belirlenen "Eğitim materyalleri altyapısını güçlendirmek" hedefi için uzaktan eğitimin kesintisiz sağlanması amacıyla Bilgi İşlem Dairesi Başkanlığı (BİDB) kontrolünde, sunucuların birlikte çalıştığı cluster (küme) yapısına sahiptir. Bu yapıda HA Proxy, Moodle Sunucular, Cache Sunucu ve Veritabanı Sunucusu birlikte çalışmaktadır. Bu güçlü yapı üzerinde Moodle tabanlı Öğrenme Yönetim Sistemi'nin (ÖYS) kontrolleri yapılmış stabil bir versiyonu çalışmaktadır. Öğrenci Bilgi Sistemi (ÖBS) ile ÖYS sistemi tam bir entegrasyon içinde çalışmaktadır. Dönem başlarında web servisi aracılığıyla her iki sistem arasında bilgi alışverişi yapılarak, ÖBS üzerinde tanımlı ders, öğrenci, öğretim elemanı ilişkilendirmeleri ÖYS'ye aktarılmaktadır. ÖBS ve ÖYS üzerindeki bilgilerin sürekli kontrolünü sağlamak amacıyla Öğrenci İşleri Daire Başkanlığı ve Uzaktan Eğitim Uygulama ve Araştırma Merkezi görevlileri günlük kontroller yapmaktadır. Kurumumuzda geliştirilen öğrenme kaynak ve materyalleri Moodle ile etkili bir şekilde sunulabilmektedir. Kurumun ihtiyaçları doğrultusunda var olan eklentiler incelenerek sistem daha etkin hale getirilmektedir. En son olarak etkileşimli video oluşturma ve yayınlama imkânı tanıyan P5H eklentisi sisteme entegre edilmiştir. Bunun yanı sıra, öğretim elemanlarımızın dosya depolama ve paylaşımlarını kolaylaştırmak adına BİDB tarafından GAÜN Bulut hizmeti vardır. Her öğretim elemanına tanımlanan bulut alanı ile dosya saklanması ve bu sayede video, ses dosyaları gibi boyutu büyük olan dosyaların Moodle üzerinden veri trafiği oluşturmadan paylaşılması hedeflenmektedir.

48 - B.3.2. Akademik Destek Hizmetler

Kurumumuz Senatosunun 20.02.2018 tarih ve 05 nolu toplantısında alınan karar ile "Gaziantep Üniversitesi Akademik Danışmanlık Yönergesi" oluşturulmuş ve akademik danışmanlık hizmetlerinin nasıl yapılması gerektiği konusunda ilgili yönerge tüm birimlere ve öğretim elemanlarına gönderilerek internet sitesinde yayınlanmıştır. Bu kapsamda birimimizdeki her öğrenci için kendi birim başkanlığı tarafından bir akademik danışman görevlendirilmektedir. Tüm akademisyenlerin haftada en az bir, en fazla iki saat olabilecek şekilde ders programlarında ilan edilen danışmanlık saatleri mevcuttur. Öğrencilerin danışmanları ile yüz yüze görüşebilecekleri bu danışmanlık saatleri her bir öğretim elemanının kapısında asılıdır. Ayrıca elektronik ortamda erişimleri e-posta, dahili telefon, e-kayıt sistemi ve uzaktan eğitim sistemi üzerinden yapılabilmektedir. Kayıt dönemlerinde her sınıfa bir akademik danışman atanmaktadır. Bu danışmanlar öğrencilere akademik yönlendirmeler yapmakta, ders seçimlerini kontrol etmekte ve takiplerini yürütmektedir. Akademik danışmanlar, öğrencilerin bölüme girişten mezuniyetlerine kadar değişmediği için, öğrencileri daha iyi tanımasını nedeni ile verdikleri danışmanlık desteğinin verimliliği de artmaktadır. Bunun yanı sıra, staj, intörnlük uygulaması ve tez yazım uygulamalarında akademik

danışmanların yanı sıra uygulama alanında ilgili sektörlerdeki danışmanlar da görev almakta ve öğrencileri takip ederek yönlendirmektedir. Tüm birimlerimizde akademik danışmanın yanı sıra; Erasmus, Farabi, Mevlâna gibi değişim programları danışmanı/koordinatörleri, Engelli Öğrenci Danışmanı/temsilcisi gibi ayrıca yürütülen görevler ile ilgili öğrencilere danışmanlıkları sağlanmaktadır. Kurumumuza yerleşen uluslararası öğrencilerimizin eğitim-öğretim faaliyetlerinin gerçekleştirilmesinde, akademik ve idari birimlerin ihtiyaç duyduğu hizmetleri; kanun ve yönetmelikler çerçevesinde, sürekli gelişen bilgi ve teknolojileri kullanarak tam ve zamanında vermek amacıyla Uluslararası Öğrenci Ofisi bulunmaktadır. Üniversiteye başlayan tüm öğrenciler için ilk hafta kurumu tanımaları ve hizmetlerden haberdar olmaları için kendi birimlerinde oryantasyon etkinliği düzenlenmektedir.

49 - B.3.3. Tesis ve Altyapılar

2020-2024 Stratejik planda belirtilen “Amaç 4: Evrensel değerler çerçevesinde nitelikli eğitim yapmak” amacına yönelik olarak “İhtiyaç duyulan eğitim, sportif, sosyal binalarının yapılması, mevcut binaların yenilenmesi ve kampüs altyapısının iyileştirilmesi” hedefine ilişkin tüm faaliyetler takip edilmektedir. Fakültemizde öğretim ve araştırma etkinliğini artıracak yeterli sayıda derslikler ve lisans, lisansüstü öğrencilerin çalışmalarına yönelik modern cihazlarla donatılmış laboratuvar alt yapıları mevcuttur. Kurumumuza ait birimlerin internet sayfalarında fiziki alt yapıları hakkında bilgiler verilmektedir. Birimimizde toplantı salonları, programın özelliğine göre atölyeler, bireysel çalışma alanları, bazı birimlerde programın özelliğine göre ihtiyaç duyulan laboratuvar, tasarım alanları mevcuttur. Kurumumuzdaki sanatsal ve kültürel aktivitelerin, sergilerin yapıldığı Atatürk Kültür Sahnesi ile Maveria Kültür Sanat ve Kongre Merkezinden öğrencilerimiz hizmet almaktadırlar. Sağlık, Kültür ve Spor Daire Başkanlığına bağlı tüm binalarda kablosuz internet, interaktif ders işlemeye yönelik bilgisayar laboratuvarları, çizim programları, istatistik programları ile alanda bilişim imkânı sağlanmaktadır. Kurum, Sağlık Kültür ve Spor Dairesi Başkanlığına bağlı tüm Sosyal Tesislerde öğrencilerimize yönelik olarak 08:00- 22:00 saatleri arasında hizmet sunulmaktadır.

Fakültemiz bölümleri fiziki mekân olarak birbirlerinden ayrı binalarda hizmet vermektedirler. Şu an kullanımda olan binalar:

- Makine Mühendisliği İdari, Laboratuvar Binaları,
- Elektrik-Elektronik Mühendisliği İdari- Laboratuvar Binaları ve söz konusu Bölümün 1. Katında Bilgisayar Mühendisliği Bölümü,
- Gıda Mühendisliği İdari- Laboratuvar Binaları,
- İnşaat Mühendisliği İdari- Laboratuvar Binaları, İnşaat Mühendisliği Bölümü,
- Endüstri Mühendisliği Bölümü,
- Tekstil Mühendisliği Bölüm Binası ve Tekstil Fabrikası,
- Fizik Mühendisliği Bölümü,
- Malzeme-Metalürji Mühendisliği Bölümü

Dekanlık Ofisleri ise 2009 yılı sonunda kendine ait iki katlı hizmet binası ve 230 kişilik toplantı salonu ile hizmete girmiştir. Fakültenin kullanım ömürleri bir yıl ya da daha uzun ömürlü makine-teçhizat ihtiyaçları, Rektörlük Makamının plan ve programı dâhilinde Üniversite Bütçesinin ilgili kaleminden, diğer mal ve hizmet alımları ise Mühendislik Fakültesi bütçesinden ve Bölümlerin Döner Sermaye Gelirlerinden doğrudan temin yoluyla satın alınmaktadır. Son zamanlarda BAP tarafından verilen desteklerle laboratuvarlar yenilenmektedir. Metalurji ve Malzeme Mühendisliği bölümünde eski olan laboratuvar ve cihazlar yenilenmiştir ve üç laboratuvar ile atölyenin tezgahları (1.425.000 TL) yenilenmiştir (Ek-B.3.3).

Eğitim Alanları Derslikler					
Eğitim Alanı	Amfi (Adet)	Sınıf(Adet)	Bilgisayar Lab(Adet)	Diğer Lab (Adet)	Toplam (Adet)
0-50 Kişilik	4	33	5	57	99
51-75 Kişilik	3	20		11	34
76-100 Kişilik	1	10		7	18
101-150 Kişilik		1			1
151-250 Kişilik	1				1
251-Üzeri Kişilik					
Toplam	9	64	5	75	153

Toplantı-Konferans Salonları			
Kapasitesi	Toplantı Salonu	Konferans Salonu	Toplam
0-50 Kişilik	6	1	7
51-75 Kişilik		3	3
76-100 Kişilik		1	1
101-150 Kişilik			
151-250 Kişilik	1	1	2

251-Üzeri Kişilik		1	1
Toplam	7	7	14

Ofis Alanları			
Alt Birim	Ofis Sayısı	m ²	Açıklamalar
Yönetim Ofisleri	15	460	
Akademik Personel Ofisleri	168	2798	
İdari Personel Ofisleri	25	429	
Diğer	32	582	
Toplam	240	4269	

Arşiv Alanları			
Bölümler	Sayısı (Adet)	Alanı (m ²)	Açıklamalar
Makine Mühendisliği	1	14 m2	
Elektrik Elektronik Müh.	2	24 m2	
Gıda Mühendisliği	1	17 m2	
Fizik Mühendisliği	1	4 m2	
İnşaat Mühendisliği	1	15 m2	
Endüstri Mühendisliği	1	10 m2	
Tekstil Mühendisliği	1	15 m2	
Malzeme ve Metalurji Müh.	1	12 m2	
Bilgisayar Mühendisliği	-	-	
Toplam	9	111 m2	

Atölyeler			
Bölümler	Sayısı (Adet)	Alanı (m ²)	Açıklamalar
Atölyeler	8	4577 m2	
Toplam			

Yazılım ve Bilgisayarlar					
Cinsi	İdari Amaçlı (Adet)	Eğitim Amaçlı (Öğrencilerin Kullanımına açık bilgisayar sayısı) (Adet)	Araştırma Amaçlı (Adet)	Sağlık amaçlı	Toplam
Masa Üstü Bilgisayar	157	172	241		
Taşınabilir Bilgisayar	68	9	41		

Diğer Bilgi ve Teknolojik Kaynaklar					
Cinsi	İdari Amaçlı (Adet)	Eğitim Amaçlı (Adet)	Araştırma Amaçlı (Adet)	Toplam	
Projeksiyon	2	96		98	
Slâyt Makinesi		1		1	
Tepegöz		3		3	
Barkot Okuyucu	1		1	2	
Baskı Makinesi	2	5		7	

Yazıcı	185	24	4	213
Fotokopi Makinesi	4	8		12
Faks	7			7
Fotoğraf Makinesi		2		2
Kameralar		3	1	4
Televizyonlar	1	3		4
Tarayıcılar	17	5	1	23
Mikroskoplar		16	3	19
DVD ler		2		2

Spor: Sağlık Kültür ve Spor Dairesi Başkanlığının koordinesinde olan sosyal ve sportif tesisler TS EN ISO 9001:2015 Kalite Yönetim Sistemleri belgesine sahip GAÜN Sporium merkezinde uluslararası ölçülere sahip sentetik çim zeminli futbol sahası, 4 adet 40x20 m2 sentetik halı saha, uluslararası ölçülerde atletizm sahası, açık ve kapalı yarı olimpik yüzme havuzu, 3 adet FIFA onaylı spor salonu (400 ve 1200 seyirci kapasiteli), 14 adet açık tenis kortu, 8 adet açık Stretball ve Voleybol sahası, 3700 metre orman için koşu ve yürüyüş parkuru, Halk oyunları salonu, masaj eğitim salonu, 2 adet Fitness salonu, Güreş salonu, bowling Salonu, bilardo salonu, kapalı ve açık tırmanma duvarı bulunmaktadır. GAÜN Sporium Spor Bilimleri Fakültesinin antrenörlük, yüzme vb. derslerinin uygulamalarını alt yapı imkânları ile desteklemektedir. Aynı zamanda seçmeli dersler kategorisinde olan spor ağırlıklı derslerin uygulamaları GAÜN Sporium merkezinde yapılabilmektedir.

Yemek: Kurumumuzda Merkez yerleşkede bulunan dört katlı merkezi yemekhanede hizmet vermektedir. Öğrencimize, dört çeşit yemek verilmektedir.

Misafirhane; üniversitemize ait küçük misafirhane ile Erasmus+ Öğrenci Değişim Programı kapsamında yurtdışından gelen öğrencilerimize barınma amaçlı sosyal alan tesis edilmiştir.

Kütüphane: Merkez kütüphanemizde bilgisayar laboratuvarında öğrenciye hizmet verilmektedir.

Bilgi İşlem Daire Başkanlığı: 3500 m2 kapalı alana kurulu olan bilgi işlem birimi, yeterli kapasitesiyle tüm akademik, idari personel ve öğrencilere hizmet vermektedir.

Barınma: Merkez yerleşkede bulunan ve Kredi Yurtlar Kurumuna ait kız ve erkek öğrenci yurtları öğrencilerin lokanta, kantin ve kuaför ihtiyaçlarını gidermektedir.

50 - B.3.4. Dezavantajlı Gruplar

Kurumumuzda dezavantajlı gruplardan olan engelli öğrencilere danışmanlık yapmak için engelli öğrenci birimi koordinatörlüğü mevcuttur. Ayrıca birimizde bir engelli danışmanı/temsilcisi bulunmaktadır. Engelli Öğrenci Birimi ile iş birliği yapılarak engelli öğrencilerin ihtiyaçları doğrultusunda ders ve etkinlik temelli bir geliştirme sunulabilmektedir. Bu doğrultuda özel ihtiyaca sahip öğrencilerimiz için bireysel etkinlikler/ölçme değerlendirme araçları düzenleme ile ilgili bilgilendirme yapılmıştır. Ülkemizde eğitim gören uluslararası öğrencilerimiz için harç, yemek vb. maddi ve eğitim desteği sağlamak üzere burs programları ve projeler yürütülmektedir. Bunlara ek olarak maddi durumu düşük ve çalışmak isteyen öğrenciler birimlerde “kısmi zamanlı öğrenci” olarak çalışmaktadır.

51 - B.3.5. Sosyal, Kültürel, Sportif Faaliyetler

Kurumumuz Sağlık Kültür ve Spor Daire Başkanlığı bünyesinde faaliyet gösteren 80. Yıl Öğrenci Kültür Merkezinde öğrencilerimizin ilgi alanlarına göre ders dışı serbest zamanlarını değerlendirmek, birlikte çalışma alışkanlığı kazanmalarını sağlamak, yeni ilgi alanlarına ve kültürel, sanatsal ve sportif aktivitelere yönlendirmek amacıyla kurulmuş olan öğrenci toplulukları, çalışma ve etkinliklerini sürdürmektedir. Öğrenci topluluklarımıza üye öğrencilerin çalışmalarını yapabilecekleri resim atölyesi, heykel atölyesi, müzik stüdyosu, oyun ve dans çalışma salonları (üç salon), derslikler birim bünyelerinde mevcuttur. Merkez yerleşkemizde Sağlık Kültür ve Spor Daire Başkanlığımıza bağlı kapalı spor salonu, havuz, tenis kortları, futbol sahası, kültür merkezi mevcuttur. Ayrıca TS EN ISO 9001:2015 Kalite Yönetim Sistemi ve TS 13811 Hijyen ve Sanitasyon Sistem belgeli bölgenin ilk spor kompleksi olan GAÜN Sporium tarafından çeşitli sportif ve rekreasyonel faaliyetler öğrencilerimizin kullanımına sunulmaktadır.

52 - B.4. Öğretim Kadrosu

53 - B.4.1. Atama, Yükseltme ve Görevlendirme Kriterleri

Kurumumuza öğretim üyelerinin atanması, yükselmesi ve ders görevlendirmesi ile ilgili tüm aşamalar şeffaf, adil ve açıktır. Gaziantep Üniversitesi Akademik Atanma, Yükseltme ve Görevlendirme Yönergesi 2022 yılında değiştirilmiştir (Ek 53-B.4.1). Hazırlanan yönergeye göre elde edilen puanlar “Akademik Başvuru İnceleme Komisyonu (ABİK)” tarafından değerlendirildikten sonra atanma süreci başlamaktadır.

Bilinmektedir ki yüksek gelirli ülkeler sahip oldukları nitelikli insan kaynaklarını verimli kullanarak teknolojiler üretmekte ve bu teknolojiler sayesinde ekonomik statüleri sürekli olarak gelişim göstermeye devam etmektedir. Elde edilen ekonomik gelişmeler sayesinde vatandaşları daha fazla refaha kavuşmaktadır. Nitelikli insan kaynağı oluşturmanın başta gelen yollarından biri üniversite eğitimidir. Üniversite eğitiminin kalitesini belirleyen en önemli etken de üniversitede görev yapan akademisyenlerin kalitesidir. Gaziantep Üniversitesi bünyesinde daha yetkin akademisyenlerin çalışması için atama kriterlerinin gelişen ve değişen dünya üniversitelerinin atama kriterleri düzeyinde olması gerekmektedir. Ayrıca kurum içindeki akademisyenlerin unvanı/görevde yükseltilme kriterlerinin de daha belirleyici olması mevcut akademisyenlerin çalışma performansını artıracaktır. Bu bağlamda Gaziantep Üniversitesinin atanma ve yükseltilme kriterlerinin daha belirleyici olması için değiştirilmiştir.

Gaziantep ili ulaşım dezavantajına rağmen Türkiye'nin en fazla ihracat yapan ilk beş şehirden biri durumundadır. Ticarete ön planda olan Gaziantep şehrinin en köklü üniversitesinin akademik olarak da Türkiye'de ileri gelen başarılı üniversitelerinden biri haline gelmesi için akademisyen kalitesinin artırılması şart olmuştur. Akademisyen kalitesini artırmanın yollarından biri de üniversite atanma ve yükseltilme kriterlerinin geliştirilmesidir. Hazırlanan yönerge mevcut akademisyenlerin yükselmesine engel olmamak için kriterler yapılabılır ve rasyonel seviyede düzenlenmiştir.

Gaziantep Üniversitesinin Atanma ve Yükseltilme Kriterleri 2018 yılında yapılan değişikliklerle genel olarak düşürülmüş ve bu da üniversitenin Türkiye'deki ve Dünyadaki sıralamasını olumsuz yönde etkilemiştir. Örneğin, URAP sıralamasına göre 2016-2017 yılında Gaziantep Üniversitesi 32. sırada iken 2021-2022 yılında 38. sıraya gerilemiştir. Bu sıralamaların yapıma yöntemlerindeki (metodolojilerindeki) kriterler (yayın, atıf ve dış destekli projeler gibi) göz önüne alınarak Gaziantep Üniversitesi Atanma ve Yükseltilme kriterleri yeniden düzenlenmiştir.

Yapılması planlanan değişiklikler 11. kalkınma planında "Ehliyet ve liyakat temelli kariyer sistemi hayata geçirilecektir." olarak belirtilen 553.4. maddesi ile uyumludur. Ayrıca kalkınma planındaki 563. maddede "Ülkemizin yükseköğretim alanında uluslararasılaşma düzeyi artırılacaktır." cümlesi ile uluslararasılaşmaya vurgu yapılmıştır. Hazırlanan bu atama ve yükseltilme kriterleri Gaziantep Üniversitesinin uluslararasılaşma düzeyi artırılmayı birincil olarak amaçlamaktadır/hedeflemektedir.

Yeni yönergeyle kurum içerisindeki yükseltmelerde (örneğin doçentlikten profesörlüğe yükseltilmede) yeterli yabancı dil puanı olmayanlardan tekrar yabancı dil puanı istenecektir. Böylece akademisyenlerin sürekli olarak kendini geliştirmesi sağlanacaktır. Yabancı Dille Eğitim yapan bölümlerde/ programlarda yabancı dil puanı olarak en az 85 ibaresi "Yükseköğretim Kurumlarında Yabancı Dil Öğretimi Ve Yabancı Dille Öğretim Yapılmasında Uyulacak Esaslara İlişkin Yönetmelikte Değişiklik Yapılmasına Dair Yönetmelik" gereği eklenmiştir. Yabancı Diller Eğitimi, Batı Dilleri ve Edebiyatı gibi yabancı diller üzerine yürütülen bölümlerde/ programlarda adayların YÖK'ün kabul ettiği ikinci bir yabancı dil sınavından en az

65 puan almış olmasını beklemek öğretim üyesi teminini zorlaştırdığı ve eğitimin aksamasına sebep olabileceği için bu madde kaldırılmıştır.

Yabancı dille eğitim yapan veya yabancı dil üzerine eğitim yapan birim/ bölüm/ programlarda görev alacak akademisyenler zaten yabancı dil puanı olarak 85 alması gerektiğinden dolayı bu kişilere ayrıyeten bir yazılı sınav yapılmasına gerek yoktur. Bu yüzden bu madde kaldırılmıştır. Mevcut yönergede, merkez kampüs dışında bulunan birimler ve henüz öğrenci almamış programlara başvuran adayların yabancı dil sınavından en az 55 puan almış olmaları yeterliken yeni yönergede bu madde kalitenin artması için kaldırılmıştır.

Yeni atama ve yükseltme yönergesinde bazı noktalar daha açıklayıcı yapılmış ve başvuru esnasında adaylarda farklı yorumlara yol açabilecek noktalar giderilmiştir. Değerlendirmede bütünlüğü sağlamak için bazı tanımlar ve kısaltmalar net bir şekilde ifade edilmiştir. Örneğin tartışmalara sebep olmaması için "Alan Endeksi" net olarak ifade edilmiştir.

Belirtildiği gibi kalitenin artması için atama ve yükseltme kriterleri artırılmıştır. Böylece atama ve yükseltme için SCIE kapsamındaki yayınların, projelerin (özellikle dış kaynaklı), atıfların (h-endeksinin) ve dünyada önde gelen üniversitelerde çalışmanın önemi artırılmıştır/vurgulanmıştır. Kalkınma planınının 439. maddesinde "Etkin işleyen bir araştırma ve yenilik ekosistemi oluşturularak bilgi üretme ve kullanma kapasitesinin geliştirilmesi, yüksek katma değerli ürün ve hizmetleri destekleyecek nitelikte Ar-Ge ve yenilik faaliyetlerinin artırılması temel amaçtır." denilmektedir. Bu bağlamda Ar-Ge projesi yapmanın atama ve yükseltme kriterlerinde önemi vurgulanmıştır.

Öğretim üyesi alımında bölümlerin öğrenci sayıları da göz önüne alınmaktadır. 2022-2023 Eğitim-Öğretim yılı mevcut öğrenci sayıları ve öğretim üyesi başına düşen öğrenci sayıları aşağıdaki tabloda verilmiştir.

BÖLÜMLER	1. Öğretim	2. Öğretim	Toplam	Öğretim Üyesi	Öğretim Üyesi Başına Öğrenci
Makine Mühendisliği	738	664	1402	23	60,96
Elektrik Elektronik Mühendisliği	697	664	1361	17	80,06
Gıda Mühendisliği	244	51	295	16	18,44
Fizik Mühendisliği	45	-	45	18	2,50
İnşaat Mühendisliği	422	171	593	15	39,53
Endüstri Mühendisliği	418	390	808	6	134,67
Tekstil Mühendisliği	141	-	141	8	17,63
Optik ve Akustik Mühendisliği	92	-	92	-	5,11
Metalurji ve Malzeme Mühendisliği	98	-	98	7	14,00
Bilgisayar Mühendisliği	-	-	-	4	-
Toplam	2942	1940	4882	114	42,83

54 - B.4.2. Öğretim Yetkinlikleri ve Gelişimi

Birimimiz bünyesindeki eğitim birimlerinin anabilim dallarında alanında yetişmiş uzman eğitim öğretim kadrosu bulunmaktadır. Fakültemizdeki öğretim üyelerinden büyük çoğunluğu ya yurtdışı doktoralı ya da doktora sürecinde yurtdışındaki üniversitelerde araştırmalar yapmıştır. 2020-2024 Stratejik planda belirtilen “Amaç 4: Evrensel değerler çerçevesinde nitelikli eğitim yapmak” amacına yönelik olarak “Nitelikli öğretim elemanı sayısını artırmak” hedefine ilişkin çalışmalarını takip etmektedir. Kurum içinde ders görevlendirmelerinde de eğitim-öğretim kadrosunun yetkinlikleri (çalışma alanı/akademik uzmanlık alanı vb.) ile ders içeriklerinin örtüşmesine önem verilerek kurum içinden ve dışından görevlendirmeler kurul kararı ile yapılmaktadır. Kurumumuz birimleri tarafından öğretim elemanlarının mesleki gelişimini destekleyecek programlar düzenlenmektedir. Bu kapsamda, öğrenci merkezli içerik oluşturma, ders anlatma vb. alanlarda eğitimler verilmektedir. Erasmus öğretim elemanı hareketliliği ile öğretim yetkinliklerinin bilgi, beceri ve donanımlarının geliştirilmesi sağlanmaktadır. Yeni atama kriterleri ile Dr. Öğr. Üyesi alımları sürecinde deneme dersi verme kriteri getirilmiştir. Bununla ilgili süreç atama kriterleri yönergesinde mevcuttur ve şeffaflık açısından bu dersler kayıt altına alınmaktadır.

55 - B.4.3. Eğitim Faaliyetlerine Yönelik Teşvik ve Ödüllendirme

Öğretim elemanları mesleki gelişimlerini çok sayıda kongre, sempozyum, kurs ve seminere katılarak ulusal ve uluslararası ölçekte bildiriler sunarak sürdürmektedir. Öğretim elemanlarının bu tür faaliyetlere katılımı idari ve bütçe olanakları kapsamında mali olarak desteklenmektedir. Öğretim elemanlarının mesleki gelişimlerini sürdürmek ve öğretim becerilerini iyileştirmek için, yurtiçi ve yurt dışı kongre, seminer ve bütün akademik faaliyetlerini gerçekleştirmek için BAP birimi tarafından maddi destek sağlanmaktadır (<https://bapyb.gantep.edu.tr/index.php?act=guest&act2=sayfa&id=15>). Eğitim-öğretim dönemi içerisinde düzenli olarak öğretim elemanlarının ilgi alanlarına özgü kongre, sempozyum, konferans, seminer ve paneller düzenlenmektedir (<https://www.ticmet.org/>). Fakültemiz aracılığıyla ulusal ve uluslararası düzeyde iş birlikleri ve çalışmalar devam etmektedir. Birimizde bilimsel faaliyetler (seminer/sempozyum) gerçekleştirilmektedir, örneğin 2019 ile 2022 yılları arasında International Conference of Materials and Engineering Technology (TICMET) isimli konferans düzenlenmiş ve bu etkinliklerde farklı ülkelerden katılımcılar/düzenleyiciler rol almıştır. Bunlara dair konferans programları:

2019 yılı: <https://www.ticmet.org/uploads/files2/ticmetprogrambook081019.pdf>

2020 yılı: <https://www.ticmet.org/uploads/files2/ticmet20programbook.pdf>

2021 yılı: <https://www.ticmet.org/uploads/files2/ticmet21/ticmet21-programbookv3.pdf>

2022 yılı: <https://www.ticmet.org/uploads/files2/ticmet21/ticmet21-programbookv3.pdf>

2023 yılında bu etkinlik Gaziantep Üniversitesi, Karadeniz Teknik Üniversitesi ve Hasan Kalyoncu Üniversitesi işbirliği ile Trabzon’da gerçekleştirilecektir.

Öğretim elemanlarının ilgileri doğrultusunda kültürel, sanatsal ve sportif etkinlikler, kurslar düzenlenerek, öğretim elemanlarının nicelik ve nitelik olarak sürdürülebilirliği sağlanmakta ve geliştirilmektedir. Bunun yanı sıra, lisansüstü programlarda tez danışmanlığı yapan öğretim üyelerine BAP birimi tarafından yapacağı araştırmaları desteklemek üzere tez projesi desteği verilmektedir. Ayrıca öğretim görevlilerine uygulanan ihtiyaç analizi çerçevesinde davet edilen uzman öğretimci eşliğinde çeşitli seminer, çalıştay ve eğitim faaliyetleri düzenlenmektedir. Yukarıda tanımlanan tüm destekler senatomuz tarafından karara bağlanan yönetmelikler/yönergeler çerçevesince yürütülmektedir. Bu yönerge ve yönetmelikler kurumumuz internet sayfasında ilan edilerek duyurulmaktadır.

Ayrıca farklı bilim alanlarında Gaziantep Üniversitesi Bilim Ödülü verilmektedir. Her yıl verilen Bilim Ödülü süreçleri de BAP tarafından yürütülmektedir.

56 - C. ARAŞTIRMA VE GELİŞTİRME

57 - C.1. Araştırma Süreçlerinin Yönetimi ve Araştırma Kaynakları

58 - C.1.1. Araştırma Süreçlerinin Yönetimi

Kurumumuz diğer üniversiteler, araştırma merkezleri, kamu kurum ve kuruluşları, özel sektör temsilcilikleri ile olan Ar-Ge faaliyetlerini ve araştırma süreçlerinin yönetimini; Bilimsel Araştırma Projeleri Birimi (BAP) , Gaziantep Teknopark, TARGET TTO, Toplumsal Duyarlılık Projeleri Merkezi, Uluğ bey Yüksek Teknoloji Uygulama ve Araştırma Merkezi (ULUTEM) ve diğer araştırma merkezleri aracılığıyla gerçekleştirmektedir. Ayrıca üniversite-sanayi iş birliğine yönelik sanayi kuruluşlarına Ar-Ge laboratuvarı kurulum çalışmaları için Teknopark ortaklığında destek verilmektedir. Gaziantep Üniversitesi Bilimsel Araştırma Projeleri Birimi tarafından 2022 yılında uygulanmak üzere yenilenen RM.21.01 Bilimsel Nitelik Geliştirme destekleri ile öğretim elemanlarının araştırma faaliyetlerine finansal katkı sağlanmakta, araştırmacıların süreçlere katılımının ve motivasyonunun sağlanması hedeflenmektedir. Söz konusu destek programı kurumun Ar-Ge stratejisi ve bu kapsamda gerçekleştirdiği faaliyetlerinin gereklilikleri olarak kurumsal ihtiyaçları sonucunda planlanan ve ihtiyaçlardaki değişikliklere göre gözden geçirmeleri yapılarak ele alınan bir destek programı olması yönüyle önemlidir.

59 - C.1.2. İç ve Dış Kaynaklar

Kurumun organlarından biri olan BAP biriminin bütçesinin büyük bir kısmı döner sermaye kaynaklarımızdan finanse edilmektedir. Dış kaynaklar ise; TÜBİTAK, TÜSEB, İKA, UDAP, ICARDA, AFAD, AB Hibe Fonları, AB Horizon 2020, Büyükelçilikler ve GAP idaresi tarafından uygun görülen projelerden sağlanan mali desteklerdir. Araştırma altyapımızı destekleyen birimler arasında özellikle ULUTEM ve Mühendislik Fakültesi bünyesinde yer alan ileri düzey

araştırma ve uygulama laboratuvarları bulunmaktadır. Farklı alanlarda sanayiye ve lisansüstü araştırmalara laboratuvar hizmeti veren ULUTEM'in bina ve laboratuvar altyapısının iyileştirilmesi ile ilgili çalışmalar da devam etmektedir. Üniversitemiz daha fazla kaynak sağlamak, ülkemizin ihtiyaç duyduğu araştırma altyapılarını oluşturmak üzere kurum ve kuruluşlar ile büyük ölçekli ortaklıklar ve işbirlikleri kurulmaktadır.

Üniversite içi kaynaklar (BAP)

Kurumumuz bünyesinde bulunan BAP Yönetim Birimi üniversite içi kaynak olarak kullanılmaktadır. BAP biriminde tüm süreçler kapsamlı bir otomasyon programı ile takip edilerek sonuçlandırılmaktadır. 2020 yılı için hazırlanan Kurumsal Akreditasyon Raporu'ndaki "Araştırma ve Geliştirme" kısmında belirtilen olgunluk düzeyindeki en önemli eksiklik "yapılan Ar-Ge çalışmalarının sonuçlarının takip edilmemesi" olarak belirtilmiştir. Bu yüzden BAP başvurusunda kullanılacak şablonda "yürütücü ve araştırmacıların daha önceki projelerden elde ettikleri çıktılar" istenmiştir ve aşağıda belirtilen kısım şablona eklenmiştir.

"Daha önce Bilimsel Araştırma Projeleri Yönetim Birimi (BAPYB) desteğiyle yürütülmüş olan projeler ve bu projeler çerçevesinde yapılmış olan yayınların listesi verilmelidir."

Böylece, başvuru sahibine destek verilirken daha önceki projelerinin çıktıları takip edilebilecektir. Bir sonraki adımda bu çıktılara göre çeşitli yaptırımların yapılması planlanmaktadır. Ayrıca, daha önce proje yürütücülüğü yapan akademisyenlerimiz, proje çıktılarını BAP otomasyon sistemi üzerinden kaydedebilirler (Ek 59-C.1.2a, proje çıktılarının sisteme kaydedilmesi) fakat kaydedilen çıktılar henüz istenen seviyede değildir. Akademisyenlerimiz BAP kapsamında yayın gibi çıktılar elde etmelerine rağmen, bunların sisteme kaydedilmesini gerçekleştirmemişlerdir.

Üniversite içi kaynakların yıllar içindeki değişimi; bu imkanların etkinliği, yeterliliği, gelişime açık yanları, beklentileri karşılama düzeyi henüz yeteri kadar değerlendirilmemiştir. Misyon ve hedeflerle uyumlu olarak üniversite dışı kaynaklara yönelme desteklenmektedir fakat yeterli seviyede değildir. Bu amaçla çalışan destek birimleri ve yöntemleri tanımlıdır ve araştırmacılarca bilinir.

2021 yılında yürürlüğe sokulan BAP Uygulama Usul ve Esaslarına göre Üniversitemizde yeni başlayan akademisyenlerimiz için üniversite içi çekirdek fonlar (Araştırma Başlangıç Destek Projeleri ismiyle) eklenmiştir. Bu projeler, doktora derecesinin veya sanatta yeterlik derecesinin alındığı tarihi izleyen iki yıl içinde Üniversite araştırmacılarının Ar-Ge kültürünün geliştirilmesi ve daha kapsamlı araştırmalar yapabilmeleri için altyapı oluşturmalarının desteklenmesine yönelik projelerdir.

2023 yılında BAP kapsamında yürütülen "Bilimsel Nitelik Geliştirme Projesi" yazılmıştır (Ek 59-C.1.2b) ve bu proje kapsamında akademisyenlere yurtiçi ve yurtdışı sözlü sunum desteği verilmiştir. Bu bağlamda, BAP kaynaklarıyla akademisyenlerimizin araştırma potansiyelini geliştirmek üzere proje, konferans katılımı, seyahat destekleri verilmektedir.

BAP kapsamında verilen destekler bölümlerin ve fakültelerin Ar-Ge faaliyetlerini artırmaya yönelik olacaktır. İ kaynakların birimler arası dağılımının daha adil ve dengeli dağılımı dikkate alınacaktır. Yıl bazında bir fakülte için ayrılacak Alt Yapı Proje bütesi toplam BAP bütesinin %60'ını geçemez.

Üniversite dışı kaynaklar

Üniversite dışı kaynaklar, TÜBİTAK, TÜSEB, İKA, UDAP, ICARDA, AFAD, AB Hibe Fonları, Büyükelilikler ve GAP idaresi tarafından uygun görülen projelerden sağlanan mali desteklerdir. Dış fonlar her bir mali kaynağın mevzuatına uygun olarak paydaşlarla karşılıklı yapılan sözleşmelerin imza altına alınması ile başlatılmaktadır. Bu projelerden sağlanan hibeler, ilgili mevzuat hükümlerine göre değerlendirilmekte ve dönemsel raporlarla takip edilmektedir. Kurumumuz akademik personelinin dış kaynaklara yönelimlerini artırmak ve desteklemek için BAP birimi üzerinden bir takım destekler sağlamaktadır. Bunun yanı sıra akademik yükseltmelerde ve atamalarda dış kaynaklı proje yürüten akademik personele avantaj sağlayacak değerlendirmeler oluşturmaktadır. Kurumumuza daha fazla kaynak sağlamak, ülkemizin ihtiyaç duyduğu araştırma altyapılarını oluşturmak üzere kurum ve kuruluşlar ile büyük ölçekli ortaklıklar ve işbirlikleri kurulmaktadır.

Üniversitemiz bünyesindeki akademisyenlerin yürütücülüğünü yaptığı TÜBİTAK'tan veya herhangi bir kuruluştan fon desteğİ alan projeler kabul edildikten sonra ayrıca BAP tarafından da desteklenmektedir. Kabul edilen proje bütesinin %10'u kadar destek verilmektedir. BAP kapsamında Konferans düzenlenmesine katkı verilmektedir ve bu bağlamda alanında tanınmış kişiler davet edilmekte ve seminerler düzenlenmektedir.

Gaziantep Üniversitesinde görev alan akademisyenler yayınladıkları her dergi makalesi için derginin UBYT tarafından belirlenen miktar kadar araştırma faaliyetlerinde ya da konferans katılımlarında kullanmak üzere aynı yardım alırlar.

60 - C.1.3. Doktora Programları ve Doktora Sonrası İmkanlar

Kurumumuzda lisansüstü düzeyde araştırma imkanları Enstitüler bünyesinde sürdürülmektedir. Araştırma geliştirme faaliyetlerini öğrencilerin de dahil olduğu çeşitli araştırma olanaklarıyla sürdürmektedir. Fen Bilimleri Enstitüsü'ndeki doktora programı ile lisansüstü düzeyde araştırma faaliyetleri yürütülmektedir. Söz konusu araştırma faaliyetlerine ilişkin izlemeler BAP bünyesinde lisansüstü öğrencilerine sağlanan tez araştırma olanakları bağlamında gerçekleştirilmektedir. Lisansüstü düzeyde doktora öğrencilerine yönelik sağlanan uluslararası değİşim programları da öğrencilere sunulan imkanlar arasında yer almaktadır. Üniversite-Sanayi işbirliğı kapsamında Fen Bilimleri Enstitüsünde açılan Ürün Geliştirme ve Tasarım Mühendisliğı tezli ve tezsiz lisansüstü programı 2021 yılında farklı sektörlerden talep almaya devam etmektedir.

Doktora sonrası arařtırmacıların üniversitede çalışması için dekanlığımızca davet mektubu verilmektedir (Ek 60-C.1.3a davet talebi, Ek 60-C.1.3b davet mektubu).

61 - C.2. Arařtırma Yetkinliđi, İş Birlikleri ve Destekler

62 - C.2.1. Arařtırma Yetkinlikleri ve Geliřimi

Kurumun, kurumsal olarak öğretim elemanlarının arařtırma ve geliştirme yetkinliđini geliřtirmeye dönük olarak kullandığı birçok deđerlendirme kriterleri bulunmaktadır. Bu kriterler belirlenirken ve/veya güncellenirken temel hedef, öğretim elemanlarının bilimsel niteliklerini artırmalarını teřvik ve yönlendirme unsurları (yabancı dil notu, yayınlar, projeler, patentler, faydalı modeller, bilimsel etkinliklere katılım, akademik ve idari görevler ve benzeri) içerecek şekilde yapılmaktadır. Bilimsel niteliđin geliřtirilmesi çerçevesinde yürütölen projede öğretim elemanlarının TÜBİTAK, TÜSEB, Avrupa Birliđi projeleri ve Patent bařvuruları; uluslararası ve ulusal kongre/sempozyumlara katılımları, SCI, SCI-Expanded, SSCI, AHCI gibi uluslararası alan indekslerinde taranan dergilerde editörlük ve makale yazarlığı gibi faaliyetleri BAP birimince desteklenmektedir. Eđitim bađlamında öğretim elemanlarının TÜBİTAK, ERASMUS ve diđer programlar kapsamında bilgi ve deneyimlerini artırmak amacıyla yurtdışı programlarına dahil olmaları teřvik edilmektedir. Kurumun arařtırma yetkinliđini geliřtirmek ve güçlendirmek için birçok kurum ve kuruluřla iş birliđi yapılarak, bilim ve teknolojinin geliřtirilmesine yönelik birçok proje yürütmektedir. Yürütölen ve ortak olunan proje çeřitliđine bakıldıđında, uluslararası ve ulusal bazda bilimsel, sosyal, kültürel ve üniversite-sanayi iş birliđine yönelik projeler olduđu ve öğretim elemanlarının arařtırma yetkinliđini artırıcı unsurlar içerdii gözlemlenmektedir.

Arařtırma yetkinlikleri ve geliřimine yönelik olarak Teknoloji Transfer Ofisi (TTO)'nun gerçekteřtirdii faaliyetler vardır. TTO'da Arařtırma Destek Projeleri Birimi, Üniversite Sanayi İşbirliđi Birimi, Fikri ve Sınai Haklar Yönetim Birimi, ve Giriřimcilik Birimi bulunmaktadır. Arařtırma Destek Projeleri Birimi; Teknoloji konseptleri ve bilimsel çıktılarının gerçekteřmesi için kapsam, zaman ve kaynakların planlanması, projelendirilmesi ve ulusal ve uluslararası fon kuruluřlarına bařvuru süreçlerinde bilgilendirme, destek ve danıřmanlık hizmetleri vermektedir. Üniversite Sanayi İşbirliđi Birimi, üniversite ve endüstri işbirliđi içerisinde yürütölen kontratlı veya kamu destekli Ar-Ge, Teknoloji Geliřtirme, Bilgi/Know-how Transferi'ne yönelik eřleřtirme-takım oluřturma, proje teklifi geliřtirme, sözleşme yönetimi, bütçe yönetimi hizmetleri vermektedir. Fikri ve Sınai Haklar Yönetim Birimi (EK: Fikri ve Sınai Haklar Birimi); Akademisyen, Mucit ve Teknolojik Geliřtiren KOBİ'lerin çalışmalarını Teknolojik ve bilimsel çıktıların Fikri ve Sınai Mülkiyet Haklarının tescil ve Ticarileřtirme süreçlerinin yönetimi hizmetleri vermektedir. Giriřimcilik Birimi; Teknolojik bir İş Fikrine sahip birey ve takımlara yönelik düzenlediđi Ön-kuluçka, hızlandırma ve kuluçka, programlarıyla İş Kurma ve Büyütme konularında, eđitim, atölye çalışmaları, iş planı/iş modeli danıřmanlığı, mentörlük hizmetlerini vermektedir. Bu kapsamda TTO, üniversitede görev alan akademisyenlere tanıtılır (Ek 62-C.2.1a, Target TTO bilgilendirme) ve özellikle yeni bařlayan akademisyen böyle bir birimin varlıđından haberdar edilir. Aynı zamanda akademisyenlerin kullanabileceđi ULUTEM gibi merkezler de akademisyenlere tanıtılır (Ek 62-C.2.1b, ULUTEM tanıtım). TTO tarafından akademisyenin çalışma alanları belirlenir ve ilerde yapılabilecek projeler için akademisyenin

çalışma alanları kayıt altına alınır. Yazılabilecek projeler kısa ya da uzun vadeli olarak firmalar ya da kurumlar ile yazılabilir. Bunun için sanayi ya da kurum fonlarına gerekli zamanlarda yönlendirme yapılır. Gerekli görüldüğü durumlarda sanayi temsilcileriyle akademisyenler buluşturulur. Yönetmelikler doğrultusunda işbirliği anlaşmaları ve sözleşmeler hazırlanır.

Proje yazımı etkinlikleriyle veya proje davetleriyle alakalı olarak akademisyenler TÜBİTAK veya üniversiteler tarafından düzenlenen çalıştaylara/toplantılara gerek mail yoluyla (Ek 62-C.2.1c, Proje yazımına davet) gerekse sosyal medya yoluyla (Ek 62-C.2.1d, Projelere yönlendirme Sosyal Medya ile) yönlendirilir.

63 - C.2.2. Ulusal ve Uluslararası Ortak programlar ve Ortak Araştırma Birimleri

Multi-disipliner lisansüstü programlar, eş danışmanlı lisansüstü tezlerin yürütülmesi, farklı bilim dallarından öğretim üyelerince ortaklaşa hazırlanarak yürütülen ulusal ve uluslararası proje ortaklıkları gibi süreçlerin sürdürülebilmesine yönelik verilen destekler ortak program ve araştırma faaliyetlerinin uygulama örnekleri olması bakımından önemlidir. Fizik Mühendisliği öğretim üyelerinin İsviçre’de bulunan CERN laboratuvarı ile ortak çalışmaları bulunmaktadır ve yapılan bu araştırmalar yayınlanmıştır.

64 - C.3. Araştırma Performansı

65 - C.3.1. Araştırma Performansının İzlenmesi ve Değerlendirilmesi

Kurumumuzun araştırma faaliyetlerinin yıllık olarak izlenmesi BAP birimi tarafından gerçekleştirilmektedir. Yapılan izlemeler; BAP birimi bünyesindeki otomasyon sistemi üzerinden yapılmakla birlikte, dış kaynaklı projeler de dahil olacak şekilde araştırma performansının kurumsal düzeyde izlenmesi amacıyla gerekli çalışmalar büyük bir hız ve hassasiyetle yürütülmektedir. Kurumsal araştırma performansı ayrıca Bilimsel Araştırma Projeleri Yönetim Birimi yıllık faaliyet raporları ile izlenmektedir. Performans temelinde teşvik ve takdir mekanizmalarının kullanılması bağlamında Gaziantep Üniversitesi Bilim Ödülü verilmektedir.

66 - C.3.2. Öğretim Elemanı/Araştırmacı Performansının Değerlendirilmesi

Öğretim elemanlarının performanslarının izlenmesi BAP projelerinden yararlanılan bilim alanları itibarıyla BAP tarafından genel olarak ve Akademik Teşvik Sistemiyle bireysel olarak gerçekleştirilmektedir. Araştırmacı performanslarının artırılması amacıyla BAP üzerinden sağlanan çeşitli teşvikler; bilim ödülleri, bilimsel etkinlik düzenleme teşvikleri, makale teşvikleri (makale kapsam ve türüne göre farklılaşmak üzere), patent teşvikleri, kitaplar, yazılı ve sözlü sunumlar ayrı ayrı ödüllendirilme mekanizmasına haizdir.

Mühendislik Fakültesindeki tüm akademik personellerin tek tek Scopus kapsamındaki yıllık yayın sayıları karşılaştırılıp, bölüm bazlı ortalamaları Akademik Kurulda değerlendirilir (Ek 66-C.3.2).

2022 Yılı İndekslere Giren Hakemli Dergilerde Yapılan Yayınlar

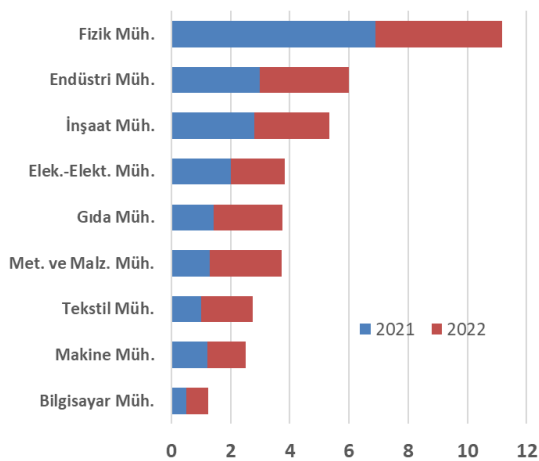
Uluslararası Makale	Ulusal Makale	Uluslararası Bildiri	Ulusal Bildiri	Kitap	Toplam
137	48	98	33	6	322

2022 Yılı WOS'da İndekslenen G.Ü. Yayın Sayılarının İndekslere ve Öğretim Elemanına Göre Dağılımı

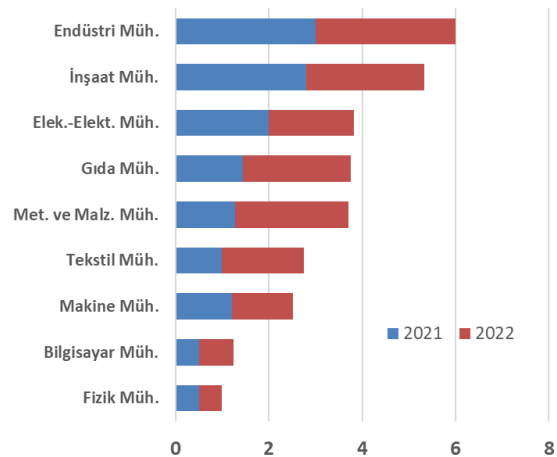
BİRİM	SCI	SSCI	A&HCI	Toplam	Öğretim Üye Sayısı (Tam Zamanlı)	Öğretim Elemanı Başına Düşen Yayın Sayısı
Mühendislik Fakültesi	172	4	-	124	111	1,12

2021 e 2022 yılları için fakültemizdeki bölüm bazlı öğretim üyesi yayın sayısı ortalamaları aşağıdaki grafikte verilmiştir.

Cern yayınları dahil



Cern yayınları hariç



67 - D. TOPLUMSAL KATKI

68 - D.1. Toplumsal Katkı Süreçlerinin Yönetimi ve Toplumsal Katkı Kaynakları

69 - D.1.1. Toplumsal Katkı Süreçlerinin Yönetimi

Gaziantep Üniversitesi Mühendislik Fakültesi eğitim ve araştırmaya faaliyetleri yanında Ar-Ge çıktılarının topluma katkı sağlaması amacıyla hedeflemektedir. Bu faaliyetlerin bazıları TTO sorumluluğundadır. Aynı şekilde toplumla alakalı olan ve Teknopark işbirliği ile yürütülen projelerde de çeşitli toplantılar ve bilgilendirmeler yapılmaktadır (Ek 69-D.1.1a).

Mühendislik Fakültesi, gıda ile alakalı bir tanıtım yapmıştır (Ek 69-D.1.1b), ortaokul öğrencilerine kısa süreli Tasarım ve Mühendislik eğitimi vermiştir (Ek 69-D.1.1c), girişimcilik eğitimi (Ek 69-D.1.1d), herkesin katılabileceği kariyer etkinlikleri düzenlemiştir (Ek 69-D.1.1e).

Toplumun her kesimi FABLAB Merkezinde fikirlerini gerçekleştirme fırsatı bulmaktadır. İsteyen kişiler prototip üretebilmekte, 3D tarayıcı, 3D yazıcı ve CNC cihazlarını kullanabilmektedir. Tüm bunlara ücretsiz ulaşabilmenin yanında robotik, programlama, sanal gerçeklik gibi pek çok alanda destekler verilmektedir (ek 69-D.1.1f ve 69-D.1.1g).

Mühendislik Fakültesi akademisyen ve öğrencileri Teknofest yarışmalarına katılmak isteyen ilkokul, lise öğrencilerine destek vermiştir. Gaziantep Üniversitesinde öğrenci olmayan kişiler, Mühendislik Fakültesi bünyesinde yer alan laboratuvarlardan ve atölyelerden ücretsiz bir şekilde faydalanmışlardır. Teknofest kapsamında yarışan ve ödül alan takımlar da yaptıkları çalışmaları toplumla paylaşmışlardır (Ek 69-D.1.1h).

70 - D.1.2. Kaynaklar

Kurumda topluma katkı niteliğindeki faaliyetlerini birimler düzeyinde takip edip, her birimin finansal kaynakları dikkate alınarak yürütülmektedir. Kurum personellerin, öğrencilerin ve toplumun ihtiyaç duyduğu ve onlara katkı sağlayacak faaliyetleri sürdürebilmek için yeterli alt yapı ve nitelikli teknik kaynak ve donanımlara sahiptir. Toplumsal Duyarlılık Projeleri Merkezi tarafından çok sayıda sosyal sorumluluk projeleri öğrenciler, akademik danışmanlar ve dış paydaşlarla birlikte hayata geçirilmektedir. Mühendislik Fakültesindeki faaliyetler bölümlerin laboratuvarlarında, konferans/seminer salonlarında gerçekleştirilmektedir. Gerektiğinde etkinliklerin daha verimli bir şekilde yürütülmesi için Maveria Kongre ve Sanat Merkezi ya da Atatürk Kültür Sahnesi kullanılabilir. Kurum matbaamız modern baskı sistemleriyle ihtiyaç duyulan her alanda matbaacılık işlemlerini profesyonel olarak gerçekleştirmektedir. Kurum bilimsel, akademik ve entelektüel birikimi ile genç, duyarlı, yardımsever, dinamik, analitik düşünebilen öğrencileriyle topluma katkı sağlayan projeleri TDP birimi aracılığıyla yürütülmekte ve izlenmektedir. Bilimsel Araştırma Projeleri Merkezi (BAP)'ne bilimsel, sosyal ve kültürel çok sayıda projeye destek vererek uygulanmasını sağlamaktadır. Bu desteklerin yanı sıra birimlerin akademik personelleri tarafından çeşitli uluslararası ve ulusal kaynaklardan gelen mali destek projeleriyle de toplumsal katkı projelerinin gerçekleştirilmesinde ihtiyaç duyulan mali kaynakların elde edilmesini sağlamaktadır. Kurumumuz Avrupa Birliği

Araştırmaları Merkezi (GABAM), her başvuru döneminde topluma katkı sağlayan ve ihtiyaç temelli proje fikirleri geliştirmekte, çağrılı proje başvurusu yapmak isteyen akademik personellere başvuru süreçlerinin tamamlanması ve proje süreçlerinde katkılar sağlamaktadır. Kurumumuz dış mali destekli (TÜBİTAK-İpek Yolu Kalkınma Ajansı- AB vb.) çok sayıda projeden fon sağlayarak, alt yapı ve araştırma olanaklarını geliştirmekte, bilime katkılar sağlamaktadır. Kaynakların kullanımına ilişkin paylaşımlar merkezin internet duyuruları yoluyla da yapılmaktadır. İç denetim süreci gereği Strateji Geliştirme Dairesi Başkanlığı, Hazine ve Maliye Bakanlığı'nın mevzuatlarına uygun olarak bütçeleri denetlemekte ve harcamaların uygunluğunu takip etmektedir. Dolayısıyla kaynakların kullanımı ve harcamaların uygunluğu iç ve dış denetimlere tabi olmaktadır. AB ve diğer uluslararası fon kaynakları ile finanse edilen projelerin temelinde "yenilikçi yaklaşımların geliştirilmesi" bulunmaktadır. Bu konu özellikle Avrupa Birliği Hibe Programları'nın projelerden beklediği temel unsurdur.

71 - D.2. Toplumsal Katkı Performansı

72 - D.2.1. Toplumsal Katkı performansının İzlenmesi ve Değerlendirilmesi

TDP birimi tarafından yapılan memnuniyet anketleri ve anket sonuçlar mevcuttur. Yapılan etkinlikler sonrasında paydaşlardan geri bildirim alınmaktadır ve katılımcıların ilgisine göre yeni etkinlikler düzenlenebilmektedir.

73 - SONUÇ VE DEĞERLENDİRME

Liderlik, Yönetim ve Kalite Zayıf Yön

Kurumun kamuoyunu bilgilendirme ve hesap verebilirlik mekanizmaları izlenmesi ve paydaş görüşleri doğrultusunda iyileştirilmesi artırılmalıdır.

Stratejik plan ve bu planla uyumlu uygulamaları fakültedeki tüm birimleri tarafından benimsenmeli ve paydaşlarınca bilinmelidir.

Performans yönetim uygulamaları birimin geneline yayılmalı.

Tüm süreçlerdeki PUKÖ katmanlarına paydaş katılımı sağlanmalı ve birimin geneline yayılmış mekanizmalar oluşturulmalı.

Kurumdaki programların genelinde mezun izleme sistemi uygulamaları olmasına rağmen mezun katılımı düşük seviyelerdedir.

Kurumda uluslararasılaşma süreçlerinin yönetimine ilişkin organizasyonel yapılanma tamamlanmalı; daha kapsayıcı ve katılımcı hale getirilmeli.

Birimin geneline yayılmış uluslararasılaşma faaliyetler artırılmalı.

Liderlik, Yönetim ve Kalite Kuvvetli Yön

Liderlik uygulamaları ve bu uygulamaların kalite güvencesi sistemi ve kültürünün gelişimine katkısı izlenmekte ve bağlı iyileştirmeler gerçekleştirilmektedir.

Amaç, misyon ve hedefler doğrultusunda gerçekleştirilen değişim yönetimi uygulamaları izlenmekte ve önlemler alınmaktadır.

İç kalite güvencesi sistemi mekanizmaları izlenmekte ve ilgili paydaşlarla birlikte iyileştirilmektedir

Kurumun genelinde misyon, vizyon ve politikalarla uyumlu uygulamalar bulunmaktadır.

Kurumda entegre bilgi yönetim sistemi izlenmekte ve iyileştirilmektedir.

Kurumda insan kaynakları yönetimi uygulamaları izlenmekte ve ilgili iç paydaşlarla değerlendirilerek iyileştirilmektedir.

Kurumda finansal kaynakların yönetim süreçleri izlenmekte ve iyileştirilmektedir.

Kurumda süreç yönetimi mekanizmaları izlenmekte ve ilgili paydaşlarla değerlendirilerek iyileştirilmektedir.

Programların genelinde öğrenci geri bildirimleri (her yarıyıl ya da her akademik yıl sonunda) alınmaktadır.

Eğitim ve Öğretim Zayıf Yön

Tesis ve altyapılar Olgunluk Düzeyi: Tesis ve altyapının kullanımı izlenmesi ve ihtiyaçlar doğrultusunda iyileştirilmesi artırılmalıdır.

Dezavantajlı gruplar Olgunluk Düzeyi: Dezavantajlı grupların eğitim olanaklarına erişimine yönelik uygulamalar izlenmekte fakat dezavantajlı grupların görüşleri de alınarak iyileştirmeler yapılmalı ve binaların altyapıları dezavantajlı gruplar için iyileştirilmelidir.

Eğitim faaliyetlerine yönelik teşvik ve ödüllendirme Olgunluk Düzeyi: Teşvik ve ödül uygulamaları izlenmeli ve iyileştirilmeler yapılmalıdır.

Eđitim ve Öğretim Kuvvetli Yön

Programların tasarımı ve onayı Olgunluk Düzeyi: İçselleştirilmiş, sistematik ve sürdürülebilir uygulamalar bulunmaktadır.

Programın ders dağılım dengesi Olgunluk Düzeyi: Programların genelinde ders bilgi paketleri, tanımlı süreçler doğrultusunda hazırlanmış ve ilan edilmiştir.

Ders kazanımlarının program çıktılarıyla uyumu Olgunluk Düzeyi: Ders kazanımları programların genelinde program çıktılarıyla uyumlandırılmıştır ve ders bilgi paketleri ile paylaşılmaktadır.

Öğrenci iş yüküne dayalı ders tasarımı Olgunluk Düzeyi: Programlarda öğrenci iş yükü izlenmekte ve buna göre ders tasarımı güncellenmektedir.

Programların izlenmesi ve güncellenmesi Olgunluk Düzeyi: Programların genelinde program çıktılarının izlenmesine ve güncellenmesine ilişkin mekanizmalar işletilmektedir

Eđitim ve öğretim süreçlerinin yönetimi Olgunluk Düzeyi: Kurumda eğitim ve öğretim yönetim sistemine ilişkin uygulamalar izlenmekte ve izlem sonuçlarına göre iyileştirme yapılmaktadır.

Öğretim yöntem ve teknikleri Olgunluk Düzeyi: Öğrenci merkezli uygulamalar izlenmekte ve ilgili iç paydaşların katılımıyla iyileştirilmektedir.

Ölçme ve değerlendirme Olgunluk Düzeyi: Öğrenci merkezli ölçme ve değerlendirme uygulamaları izlenmekte ve ilgili iç paydaşların katılımıyla iyileştirilmektedir.

Öğrenci kabulü, önceki öğrenmenin tanınması ve kredilendirilmesi Olgunluk Düzeyi: Öğrenci kabulü, önceki öğrenmenin tanınması ve kredilendirilmesine ilişkin süreçler izlenmekte, iyileştirilmekte ve güncellemeler ilan edilmektedir.

Yeterliliklerin sertifikalandırılması ve diploma Olgunluk Düzeyi: Uygulamalar izlenmekte ve tanımlı süreçler iyileştirilmektedir.

Öğrenme ortam ve kaynakları Olgunluk Düzeyi: İçselleştirilmiş, sistematik ve sürdürülebilir uygulamalar bulunmaktadır.

Akademik destek hizmetleri Olgunluk Düzeyi: Kurumda öğrencilerin akademik gelişimi ve kariyer planlamasına ilişkin uygulamalar izlenmekte ve öğrencilerin katılımıyla iyileştirilmektedir.

Atama, yükseltme ve görevlendirme kriterleri Olgunluk Düzeyi: Atama, yükseltme ve görevlendirme uygulamalarının sonuçları izlenmekte ve izlem sonuçları değerlendirilerek önlemler alınmaktadır.

Araştırma ve Geliştirme Zayıf Yön

Araştırma süreçlerinin yönetimi Olgunluk Düzeyi: İçselleştirilmesi, sistematik hale getirilmesi ve sürdürülebilir olması gerekir.

İç ve dış kaynaklar Olgunluk Düzeyi: Birimde araştırma kaynakları artırılmakta ve çeşitliliği izlenmekte fakat iyileştirmeler artırılmalı.

Ulusal ve uluslararası ortak programlar ve ortak araştırma birimleri Olgunluk Düzeyi: Kurumun genelinde ulusal ve uluslararası düzeyde ortak programlar artırılmalı ve ortak araştırma faaliyetleri artırılmalı.

Araştırma performansının izlenmesi ve değerlendirilmesi Olgunluk Düzeyi: Kurumun genelinde araştırma performansını izlemek ve değerlendirmek üzere oluşturulan mekanizmalar artırılmalıdır.

Öğretim elemanı/araştırmacı performansının değerlendirilmesi Olgunluk Düzeyi: Kurumun genelinde öğretim elemanlarının araştırma-geliştirme performansını izlemek ve değerlendirmek üzere oluşturulan mekanizmalar artırılmalıdır.

Araştırma yetkinlikleri ve gelişimi Olgunluk Düzeyi: Birimin genelinde öğretim elemanlarının araştırma yetkinliğinin geliştirilmesine yönelik uygulamalar artırılmalıdır.

Araştırma ve Geliştirme Kuvvetli Yön

Doktora programları ve doktora sonrası imkanlar Olgunluk Düzeyi: Kurumda araştırma politikası, hedefleri ve stratejileri ile uyumlu ve destekleyen doktora programları mevcut fakat doktora sonrası imkanlar artırılmalıdır.

Toplumsal Katkı Zayıf Yön

Toplumsal katkı süreçlerinin yönetimi Olgunluk Düzeyi: Birimin genelinde toplumsal katkı süreçlerinin yönetimi ve organizasyonel yapısı kurumsal tercihler yönünde artırılmalıdır.

Kaynaklar Olgunluk Düzeyi: Kurum toplumsal katkı kaynaklarını toplumsal katkı stratejisi ve birimler arası dengelyi nispeten gözeterek yönetmektedir.

Toplumsal Katkı Kuvvetli Yön

Toplumsal katkı olabilecek bazı etkinlikler düzenlenmektedir.