



GAZİANTEP ÜNİVERSİTESİ

MÜHENDİSLİK FAKÜLTESİ

2016 YILI

BİRİM FAALİYET RAPORU



İÇİNDEKİLER

| | |
|--|----|
| I- GENEL BİLGİLER..... | 5 |
| A. Misyon ve Vizyon | 5 |
| B. Yetki, Görev ve Sorumluluklar..... | 5 |
| C. İdareye İlişkin Bilgiler | 5 |
| 1- Fiziksel Yapı..... | 5 |
| 1.4- Eğitim Alanları, Derslikler ve Ofisler..... | 7 |
| 1.5- Sosyal Alanlar..... | 8 |
| 2- Örgüt Yapısı | 8 |
| 3- Bilgi ve Teknolojik Kaynaklar | 9 |
| 3.1- Yazılım ve Bilgisayarlar | 9 |
| 3.3- Diğer Bilgi ve Teknolojik Kaynaklar | 9 |
| 3.4- Tesis, Makine ve Cihazlar Listesi KBS..... | 10 |
| 4- İnsan Kaynakları | 11 |
| 4.1- Akademik Personel..... | 11 |
| 4.2- Yabancı Uyruklu Akademik Personel | 11 |
| 4.3- Diğer Üniversitelerde Görevlendirilen Akademik Personel | 12 |
| 4.4- Diğer Üniversitelerden Üniversitemizde Görevlendirilen Akademik Personel..... | 12 |
| 4.5- Sözleşmeli Akademik Personel | 13 |
| 4.8- İdari Personel..... | 13 |
| 5- Sunulan Hizmetler | 14 |
| 5.1-Eğitim Hizmetleri | 15 |
| 6- Yönetim ve İç Kontrol Sistemi | 16 |
| D- Diğer Hususlar | 16 |
| II- AMAÇ ve HEDEFLER | 16 |
| A. Birim Amaç ve Hedefleri | 16 |
| B. Temel Politikalar ve Öncelikler..... | 17 |
| C. Diğer Hususlar..... | 17 |
| III- FAALİYETLERE İLİŞKİN BİLGİ VE DEĞERLENDİRMELER | 17 |
| A- Mali Bilgiler..... | 17 |
| 1- Bütçe Uygulama Sonuçları | 17 |
| B- Performans Bilgileri..... | 19 |



| | |
|---|----|
| 1- Faaliyet ve Proje Bilgileri | 19 |
| 1.1.Faaliyet Bilgileri..... | 19 |
| 1.2. Yayınlarla İlgili Faaliyet Bilgileri..... | 20 |
| 4- Performans Bilgi Sisteminin Değerlendirilmesi | 22 |
| 5- Diğer Hususlar | 22 |
| IV- KURUMSAL KABİLİYET ve KAPASİTENİN DEĞERLENDİRİLMESİ | 23 |
| A- Üstünlükler | 23 |
| B- Zayıflıklar | 23 |
| C- Değerlendirme..... | 24 |
| V- ÖNERİ VE TEDBİRLER..... | 24 |



SUNUŞ

1973 yılından beri hizmet veren Gaziantep Üniversitesi (GAÜN) Mühendislik Fakültesi, deneyimli kadrosu ve gelişmiş altyapı imkânlarıyla; ülkemizin güzide Mühendislik Fakültelerinden olmuştur. Türkiye’de İntörn Mühendisliği ilk olarak ortaya koymuş olan fakültemizde eğitim dili İngilizce’dir. Fakültemizde;

- Makine Mühendisliği
- Elektrik ve Elektronik Mühendisliği
- Gıda Mühendisliği
- İnşaat Mühendisliği
- Fizik Mühendisliği
- Endüstri Mühendisliği
- Tekstil Mühendisliği
- Metalürji ve Malzeme Mühendisliği
- Bilgisayar Mühendisliği
- Enerji Sistemleri Mühendisliği
- Optik ve Akustik Mühendisliği
- Biyoproses ve Kimya Mühendisliği

bölgümleri bulunmaktadır.

Mühendislik Fakültesi, 2016 yılı sonunda **106** Öğretim Üyesi; **65** Araştırma Görevlisi, **3** Öğretim Görevlisi, **2** Uzman, **48** idari–teknik kadro ile geçici işçi kadrosunda yer alan **24** eleman ve hizmet bursu ile destek kadrosunda görev alan **36** öğrencisiyle eğitimi faaliyetlerini sürdürmektedir.

Fakültemiz bünyesinde, Gıda Mühendisliği Bölümü ek binası tamamlanarak hizmete girmiştir. Mühendislik Fakültesi ve İntörn öğrencilerimize haber ve gelişmelerle ilgili bilgi sunmak amaçlı hazırlanan İTAK web sitesi yenilenerek kamuoyunun, çalışanlarımızın ve öğrencilerimizin hizmetine sunulmuştur.

Ayrıca 2012-2013 Eğitim-Öğretim döneminin 2. yarısında İNTÖRN uygulamasına başlayan fakültemizde, uygulama başarılı bir şekilde sürdürülmektedir. 2016 yılında; 479 öğrencimiz İNTÖRN olmuş; 571 öğrenci ise İntörn olmak üzere firmalara yerleştirilmiştir. Uygulamanın elektronik olarak yürütülmesi için geliştirilen web tabanlı İNTORNA yazılımımızla; öğrencilerimiz İNTÖRN olacakları firmaları elektronik ortamda seçebilmekte ve ilgili raporları sisteme yükleyebilmektedir.

Prof. Dr. Mustafa GÜNAL
Dekan Vekili



I- GENEL BİLGİLER

A. Misyon ve Vizyon



Misyon

“Mühendislik Bilimi”ne ve teknoloji gelişmelere katkılar sağlayarak topluma hizmet eden, fikir özgürlüğü ve sorumluluk duygusuyla ile bilgi üreten, rekabetçi koşullar altında; girişimci, yenilikçi mühendisler yetiştirmek.

Vizyon

Mühendislik eğitiminde sürekli yenilerek; bilim ve teknoloji alanındaki katkılarıyla dünyanın en iyi mühendislik fakülteleri arasında yer almak.

B. Yetki, Görev ve Sorumluluklar

Fakülte Dekanlarının tüm yetki ve sorumlulukları; 2547 sayılı Yükseköğretim Kanununun 16. maddesine uygun olarak düzenlenmiştir.

Ayrıca; Dekanların “Harcama Yetkilisi” olmasına yönelik yetki ve sorumluluklar 5018 sayılı Kamu Mali Yönetimi ve Kontrol Kanununun 31. maddesine göre düzenlenmiştir.

C. İdareye İlişkin Bilgiler

1- Fiziksel Yapı

Fakültemiz bölümleri fiziki mekân olarak birbirlerinden ayrı binalarda hizmet vermektedirler. Şu an Kullanımda olan binalar şu şekildedir:



- Makine Mühendisliği İdari, Laboratuvar Binaları, Makine Mühendisliği Bölümü Binasının Zemin katı
- Malzeme-Metalürji Mühendisliği Bölümü,
- Elektrik-Elektronik Mühendisliği İdari- Laboratuvar Binaları,
- Gıda Mühendisliği İdari- Laboratuvar Binaları,
- İnşaat Mühendisliği İdari- Laboratuvar Binaları, İnşaat Mühendisliği Bölümü,
- Endüstri Mühendisliği Bölümü,
- Tekstil Mühendisliği Bölüm Binası ve Tekstil Fabrikası,
- Fizik Mühendisliği Bölümü,
- Fen-Edebiyat Fakültesi Biyoloji Bölümü ile birlikte kullanılan Fizik Mühendisliği Binası



Dekanlık Ofisleri ise 2009 yılsonuna doğru kendine ait iki katlı hizmet binası ve 230 kişilik toplantı salonu hizmete girmiştir. Ayrıca Gıda Mühendisliği Bölümü ek bina inşaatı bitmiş olup, faaliyete geçmiştir.

Fakültenin kullanım ömürleri bir yıl ya da daha uzun ömürlü makine-teçhizat ihtiyaçları, Rektörlük Makamının plan ve programı dâhilinde Üniversite Bütçesinin (06) Sermaye Giderleri harcama kaleminden, diğer mal ve hizmet alımları ise Mühendislik Fakültesi bütçesinden ve Bölümlerin Döner Sermaye Gelirlerinden doğrudan temin yoluyla satın alınmaktadır.



1.4- Eğitim Alanları, Derslikler ve Ofisler

Tablo 6. Eğitim Alanları Derslikler

| Eğitim Alanı | Anfi (Adet) | Sınıf(Adet) | Bilgisayar Lab(Adet) | Diğer Lab (Adet) | Toplam (Adet) |
|-----------------|-------------|-------------|----------------------|------------------|---------------|
| 0-50 Kişilik | | 31 | 4 | 30 | 65 |
| 51-75 Kişilik | 1 | 13 | | 6 | 20 |
| 76-100 Kişilik | | 5 | | 7 | 12 |
| 151-300 Kişilik | 2 | | | 1 | 2 |
| Toplam | 3 | 50 | 4 | 44 | 101 |

Tablo 7. Ofis Alanları

| Alt Birim | Ofis Sayısı | m ² | Açıklamalar |
|----------------------------|-------------|----------------|-------------|
| Yönetim Ofisleri | 15 | 580 | |
| Akademik Personel Ofisleri | 164 | 2657,96 | |
| İdari Personel Ofisleri | 36 | 700 | |
| Diğer | 22 | 492,81 | |
| Toplam | 224 | 4320,77 | |



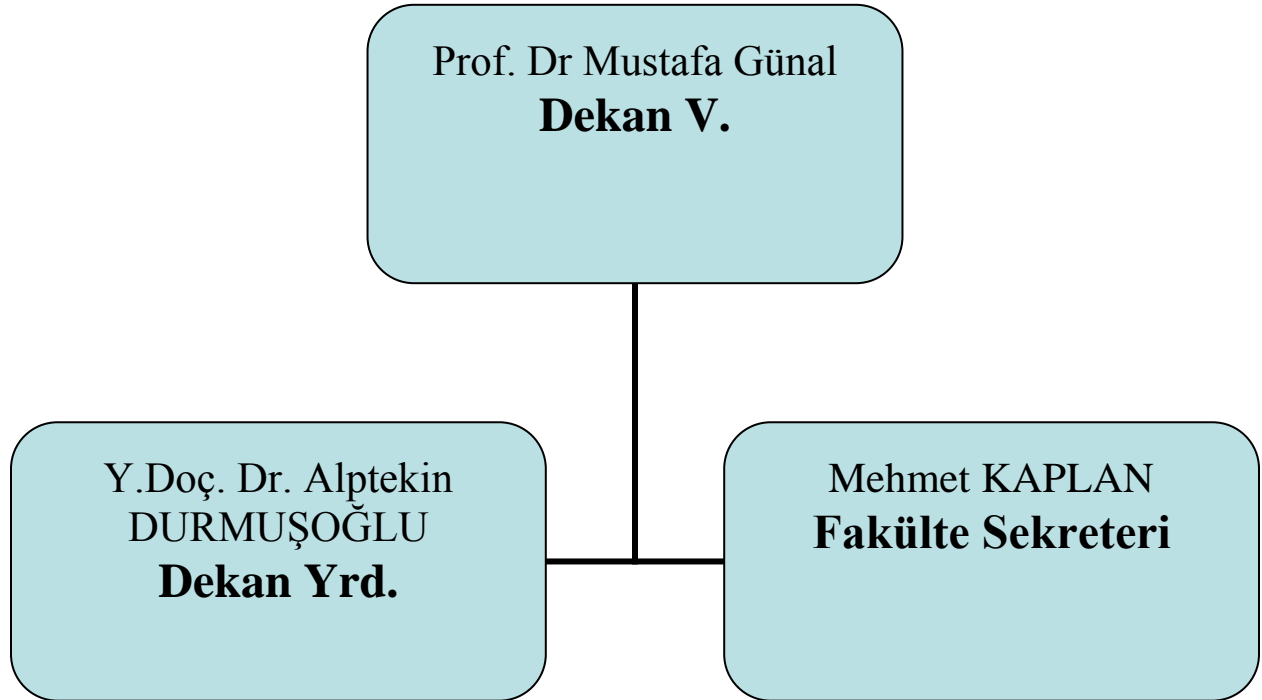


1.5- Sosyal Alanlar

| Tablo 11. Toplantı-Konferans Salonları | | | |
|--|-----------------|------------------|--------|
| Kapasitesi | Toplantı Salonu | Konferans Salonu | Toplam |
| 0-50 Kişilik | 6 | 1 | 7 |
| 51-75 Kişilik | 1 | 2 | 3 |
| 76-100 Kişilik | 0 | 1 | 1 |
| 101-150 Kişilik | 0 | 0 | 0 |
| 251-Üzeri Kişilik | 0 | 2 | 2 |
| Toplam | 7 | 6 | 13 |

2- Örgüt Yapısı

Mühendislik Fakültesi Yönetimini Gösteren organizasyon yapısı aşağıda gösterildiği gibidir:





3- Bilgi ve Teknolojik Kaynaklar

3.1- Yazılım ve Bilgisayarlar

Birimin/İdarenin ihtiyaçlarında kullanılan yazılım ve bilgisayarların sayılarına; eğitim, araştırma, sağlık ve idari amaçlı olmak üzere, kullanım alanlarına göre sınıflandırılarak yer verilecektir.

| Tablo 13. Yazılım ve Bilgisayarlar | | | | | |
|---|---------------------|--|-------------------------|---------------|--------|
| Cinsi | İdari Amaçlı (Adet) | Eğitim Amaçlı (Öğrencilerin Kullanımına açık bilgisayar sayısı) (Adet) | Araştırma Amaçlı (Adet) | Sağlık amaçlı | Toplam |
| Yazılım | 7 | 24 | 7 | | 38 |
| Masa Üstü Bilgisayar | 67 | 158 | 215 | | 440 |
| Taşınabilir Bilgisayar | 30 | 62 | 152 | | 244 |

3.3- Diğer Bilgi ve Teknolojik Kaynaklar

| Tablo 19. Diğer Bilgi ve Teknolojik Kaynaklar | | | | | |
|--|---------------------|----------------------|-------------------------|----------------------|--------|
| Cinsi | İdari Amaçlı (Adet) | Eğitim Amaçlı (Adet) | Araştırma Amaçlı (Adet) | Sağlık Amaçlı (Adet) | Toplam |
| Projeksiyon | 10 | 140 | | | 150 |
| Tepegöz | | 3 | | | 3 |
| Episkop | | | | | 0 |
| Barkot Okuyucu | 7 | | | | 7 |
| Baskı Makinesi | 7 | | | | 7 |
| Yazıcı | 221 | | | | 221 |
| Fotokopi Makinesi | 19 | | | | 19 |
| Faks | 9 | | | | 9 |
| Fotoğraf Makinesi | 2 | 16 | | | 18 |



| | | | | | |
|----------------------|-----|----|----|--|-----|
| Kameralar | 62 | 10 | | | 72 |
| Televizyonlar | 14 | | | | 14 |
| Tarayıcılar | 107 | | | | 107 |
| Müzik Setleri | | | | | 0 |
| Mikroskoplar | | 50 | 21 | | 71 |
| DVD ler | | 23 | | | 23 |

3.4- Tesis, Makine ve Cihazlar Listesi KBS

| Tablo 20. Tesis, Makine ve Cihazlar Listesi | | | | | | |
|--|----------------------|----------------------|-----------------------------|--------------------|------------------------|----------------------|
| Hesap Kodu | I. Düzey Kodu | II.Düzey Kodu | DAYANIKLI TAŞINIRLAR | Ölçü Birimi | 2016 'da alınan | Toplam Miktar |
| 253 | 01 | 03 | Görüntüleme | Adet | 2 | 2 |
| 253 | 02 | 02 | İnşaat Makinaları | Adet | 10 | 10 |
| 253 | 02 | 03 | Atölye Makineleri | Adet | 71 | 71 |
| 253 | 02 | 04 | İş Makinaları ve Atölyeler | Ad. | 2 | 2 |
| 253 | 02 | 05 | Güç Elektroniği | Ad | 11 | 11 |
| 253 | 02 | 07 | Paketleme Mak. | Ad | 2 | 2 |
| 253 | 03 | 01 | Yıkama Temizleme | Ad | 7 | 7 |
| 253 | 03 | 02 | Beslenme/Gıda | Ad | 37 | 37 |
| 253 | 03 | 04 | Ölçüm Tartım Cihazı | Ad | 29 | 29 |
| 253 | 03 | 05 | Tıbbi ve Biyolojik Amaçlı | Ad. | 2 | 2 |
| 253 | 03 | 06 | Araştırma ve Üretim | Ad | 88 | 88 |
| 255 | 01 | 04 | Seyahat ve muhafaza | Ad | 2 | 2 |
| 255 | 02 | 01 | Bilgisayarlar | Ad | 79 | 79 |
| 255 | 02 | 02 | Bilgisayarlar Çevre | Ad | 38 | 38 |
| 255 | 02 | 04 | Haberleşme Cihazları | Ad | 76 | 76 |
| 255 | 02 | 05 | Ses Görüntü ve Sunum | Ad | 30 | 30 |
| 255 | 02 | 99 | Diğer Büro Makinaları | Ad | 15 | 15 |
| 255 | 03 | 01 | Büro Mobilyaları | Ad | 699 | 699 |
| 255 | 03 | 02 | Misafirhane Konaklama | Ad | 2 | 2 |
| 255 | 03 | 05 | Seminer ve Sunum | Ad | 12 | 12 |
| 255 | 07 | 02 | Basılı Yayınlar | Ad | 17 | 17 |
| 255 | 08 | 01 | Eğitim Mobilyaları | Ad | 139 | 139 |
| 255 | 08 | 02 | Öğrenmeyi Kolaylaştırıcı | Ad | 1 | 1 |
| 255 | 10 | 02 | Kontrol ve Güvenlik | Ad | 1 | 1 |



4- İnsan Kaynakları

4.1- Akademik Personel

| Tablo 21. Akademik Personel | | | | | |
|------------------------------|---------------------------------|-----|------------|----------------------------------|--------------|
| Unvan | Kadroların Doluluk Oranına Göre | | | Kadroların İstihdam Şekline Göre | |
| | Dolu | Boş | Toplam | Tam Zamanlı | Yarı Zamanlı |
| Profesör | 47 | | 47 | 47 | - |
| Doçent | 19 | | 19 | 19 | - |
| Yrd. Doçent | 40 | | 40 | 40 | - |
| Öğretim Görevlisi | 3 | | 3 | 3 | - |
| Okutman | - | | - | - | - |
| Uzman | 2 | | 2 | 2 | - |
| Çevirici | | | | | - |
| Eğitim- Öğretim Planlamacısı | - | - | - | - | - |
| Araştırma Görevlisi | 65 | | 65 | 65 | - |
| Toplam | 183 | | 183 | 183 | 0 |

4.2- Yabancı Uyruklu Akademik Personel

| Tablo 22. Yabancı Uyruklu Öğretim Elemanları | | | |
|--|-------------------------------|---|-------------|
| Unvan | Geldiği Ülke | Çalıştığı Bölüm | Kişi Sayısı |
| Profesör | Azerbaycan | Elk-Elektrik Müh.Bl. | 1 |
| Doçent | | | |
| Yrd. Doçent | İran Azerbaycan Almanya | Endüstri Müh. Fizik Müh. Malzeme Metalürji Müh. | 1 1 1 |
| Öğretim Görevlisi | | | |
| Toplam | | | 4 |



4.3- Diğer Üniversitelerde Görevlendirilen Akademik Personel

| Tablo 23. Fakültemizde Diğer Üniversitelerde Görevlendirilen Akademik Personel | | | |
|---|--------------------|------------------------------|-------------|
| Unvan | Bağlı Olduğu Bölüm | Görevlendirildiği Üniversite | Kişi Sayısı |
| Profesör | Endüstri Müh. | İskenderun Teknik Üniv. | 1 |
| Doçent | - | - | - |
| Yrd. Doçent | - | - | - |
| Öğretim Görevlisi | - | - | - |
| Okutman | - | - | - |
| Uzman | - | - | - |
| Çevirici | - | - | - |
| Eğ. Öğr. Planlamacısı | - | - | - |
| Araştırma Görevlisi | - | - | - |
| Toplam | | | 1 |

4.4- Diğer Üniversitelerden Üniversitemizde Görevlendirilen Akademik Personel

| Tablo 24. Diğer Üniversitelerden Fakültemizde Görevlendirilen Akademik Personel | | | |
|--|-----------------|--------------------|-------------|
| Unvan | Çalıştığı Bölüm | Geldiği Üniversite | Kişi Sayısı |
| Profesör | - | - | - |
| Doçent | - | - | - |
| Yrd. Doçent | - | - | - |
| Öğretim Görevlisi | - | - | - |
| Okutman | - | - | - |
| Uzman | - | - | - |
| Çevirici | - | - | - |
| Eğitim Öğretim Planlamacısı | - | - | - |
| Araştırma Görevlisi | - | - | - |
| Toplam | | | - |



4.5- Sözleşmeli Akademik Personel

| Tablo 25. Sözleşmeli Akademik Personel | | | | |
|---|-------------|----------|----------|-------------------|
| Ünvan | Kişi Sayısı | | | Dağılım Oranı (%) |
| | Kadın | Erkek | Toplam | |
| Profesör | - | 1 | 1 | 25% |
| Doçent | - | - | - | - |
| Yrd. Doçent | 0 | 3 | 3 | 75% |
| Toplam | 0 | 3 | 4 | 100% |

4.8- İdari Personel

| Tablo 28. İdari Personel (Kadroların Doluluk Oranına Göre) | | | |
|---|------|-----|-----------|
| | Dolu | Boş | Toplam |
| Genel İdari Hizmetler Sınıfı | 14 | 0 | 14 |
| Sağlık Hizmetleri Sınıfı | | | |
| Teknik Hizmetler Sınıfı | 26 | 0 | 26 |
| Eğitim ve Öğretim Hizmetleri Sınıfı | | | |
| Avukatlık Hizmetleri Sınıfı | | | |
| Din Hizmetleri Sınıfı | | | |
| Yardımcı Hizmetli Sınıfı | 8 | 0 | 8 |
| Toplam | | | 48 |



5- Sunulan Hizmetler

İntörnlük Dersi

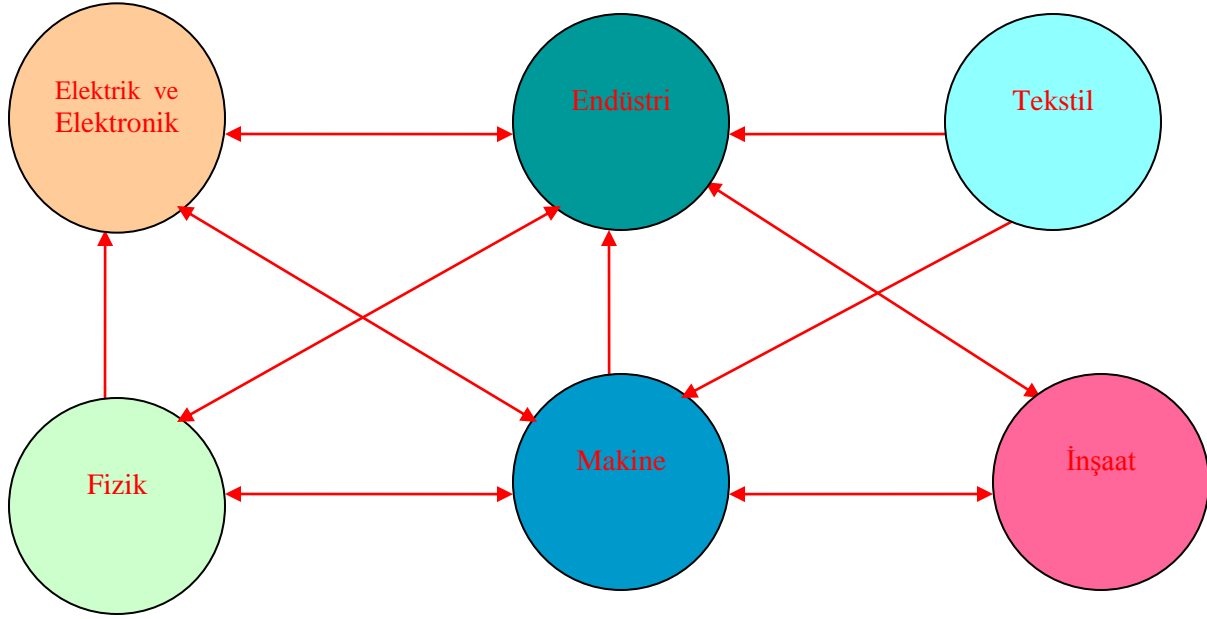
Üniversitemizin uygulamaya koyduğu ve mühendislik eğitimindeki derslerini tamamlamış öğrencilerin son dönemlerini (yaklaşık 4 aylık kesintisiz olarak) sanayide geçirecek olan mezun durumundaki mühendislere verilen ve yeni bir terim olan “İntörn Mühendislik” Türkiye’de Mühendislik eğitiminde yeni bir yaklaşım demektir. İntörn mühendislik bir “staj” değildir. Staj uygulamasının çok ötesinde, sanayide mühendis gibi görev almak ve çalışmalara katılmaktır.

“İntörn Mühendisler” bir mühendis gibi sanayide çalışmalar yapmaktadırlar. Üniversitede aldıkları teorik ve pratik eğitimlerinin üzerine direkt olarak sanayideki uygulamaları da ekleyerek mühendis olarak sanayiye çıkmaya hazır olarak eğitilmektedirler.

İntörn Mühendislik ilk dönem Eylül-Ocak ayları arasında, ikinci dönem Şubat-Haziran ayları arasında kalan yaklaşık 4 aylık dönemler halinde yapılmaktadır. İntörn Mühendisler, tüm derslerini tamamladıktan sonra bu dönemlerin birinde sanayinin çalışma ve vardiya saatlerine uyarak zamanlarının tamamını sanayide ve üretim alanında, yani direkt olarak sahada geçirmektedirler.

Çift Anadal ve Yandal Programları

Fakültemizde Çift Anadal Ve Yandal Programları Fakültemizde 2007–2008 eğitim öğretim yılından itibaren çift anadal ve yandal programlarına öğrenci başvuruları kabul edilmeye başlanmıştır. Çift anadal programının amacı, anadal lisans programlarını üstün başarıyla yürüten öğrencilerin, aynı zamanda ikinci bir dalda lisans diploması almak üzere öğrenim görmelerini sağlamaktır. Yandal programları ise bölümlerimiz arası interdisipliner çalışma olarak düşünülebilir. Yandal programı fakültemize bağlı tüm bölümler arasında karşılıklı olarak, bölümlerimizle İktisadi ve İdari Bilimler Fakültesinin İşletme ve İktisat bölümleri arasında ise tek taraflı olarak yürütülecektir. Çift anadal ve yandal programları ile ilgili mevzuat, yönerge ve kontenjanlar gibi güncel bilgilere Fakültemiz web sayfasından ulaşılabilir.



Erasmus Değişim Programı

ERASMUS Programın temel amacı Avrupa üniversiteleri arasındaki işbirliğini teşvik ederek, öğrencilerin ve eğitimcilerin Avrupa'da karşılıklı değişimini sağlamaktır. Mühendislik Fakültemiz 2003 yılından itibaren ERASMUS programından faydalanmaktadır. 2015-2016 Eğitim-Öğretim yılında Fakültemiz bünyesinde ERASMUS değişim programından faydalanarak yurtdışında bulunan üniversitelere Personel Hareketliliği ile giden toplam 3 öğretim elemanı bulunmaktadır. Fakültemiz bölümlerinde programa dâhil olmuşlardır.

5.1-Eğitim Hizmetleri

| Tablo32. Öğrenci Sayıları | | | | | | | | | |
|---------------------------|------------|------|------|-------------|-----|------|--------|------|--------------|
| Birim Adı | I. Öğretim | | | II. Öğretim | | | Toplam | | Genel Toplam |
| | E. | K. | Top. | E. | K. | Top. | K. | E. | |
| Müh.Fak. | 2337 | 1179 | 2616 | 2082 | 806 | 2808 | 1856 | 4143 | 5999 |



Tablo33. Yabancı Dil Eğitimi Gören Hazırlık Sınıfı Öğrenci Sayıları

| Birim Adı | I. Öğretim | | | II. Öğretim | | | I. ve II. Öğretim Toplamı(a) |
|-----------|------------|-----|------|-------------|-----|------|------------------------------|
| | E. | K. | Top. | E. | K. | Top. | Sayı |
| Müh.Fak. | 510 | 274 | 784 | 399 | 112 | 511 | 1295 |

6- Yönetim ve İç Kontrol Sistemi

(Mali Yönetim ve Harcama Öncesi Kontrol Sistemi)

D- Diğer Hususlar

II- AMAÇ ve HEDEFLER

A. Birim Amaç ve Hedefleri

Tablo 50. Birim Stratejik Amaç ve Hedefler

| Stratejik Amaçlar | Stratejik Hedefler |
|-------------------|--------------------|
| Stratejik Amaç-1 | Hedef-1 |
| | Hedef-2 |
| | Hedef-3 |
| Stratejik Amaç-2 | Hedef-1 |
| | Hedef-2 |
| Stratejik Amaç-3 | Hedef-1 |
| | Hedef-2 |



B. Temel Politikalar ve Öncelikler

Tamamlananlar hakkındaki bilgiler ile henüz tamamlanmayanların hangi aşamada oldukları veya tamamlanamıyorsa nedenleri faaliyet raporumuzun Performans Sonuçlarının Değerlendirilmesi bölümünde kullanılmak üzere bu bölümde açıklanacaktır.

Ayrıca hükümet programında, kalkınma plan ve programlarında ve birimin stratejik planında yer alan, birimle ilgili temel politika ve önceliklere kısaca yer verilir. Ancak örnek olması açısından aşağıdaki politika belgeleri sayılabilir

Yükseköğretim Kurulu Başkanlığı Tarafından Hazırlanan “Türkiye’nin Yükseköğretim Stratejisi”

— Gaziantep Üniversitesi 2009 2014 Stratejik Planı

—Kalkınma Planları ve Yılı Programı,

—Orta Vadeli Program,

C. Diğer Hususlar

III- FAALİYETLERE İLİŞKİN BİLGİ VE DEĞERLENDİRMELER

A- Mali Bilgiler

1- Bütçe Uygulama Sonuçları

(Bütçe uygulama sonuçlarına ilişkin bilgilere bu başlık altında yer verilir. Örneğin;

— Kullanılan kaynaklara,

— Bütçe hedef ve gerçekleştirmeleri ile meydana gelen sapmaların nedenlerine,

— Varlık ve yükümlülükler ile yardım yapılan birlik, kurum ve kuruluşların faaliyetlerine ilişkin bilgilere,

— Temel mali tablolara ve bu tablolara ilişkin açıklamalara yer verilir.

Ayrıca, iç ve dış mali denetim sonuçları hakkındaki özet bilgiler de bu başlık altında yer alır.)

**Tablo 51. Ekonomik Sınıflandırmaya Göre Ödenek İcmali**

| Kod | Gider Türleri | Bütçe Başlangıç Ödeneği | Eklenen(+) | Düşülen(-) | Yılsonu Ödeneği | Harcama | Harcama (%) |
|-----|------------------------------|-------------------------|------------|------------|-----------------|------------|-------------|
| 01 | Personel Giderleri | 16.781.000 | 1.961.795 | 110.497 | 18.632.298 | 16.664.101 | 89,44 |
| 02 | Sos. Güv. Kur. D.Prim Gideri | 2.119.150 | 3.000 | 56.000 | 2.066.150 | 2.063.142 | 99,86 |
| 03 | Mal ve Hizmet Alım Gid. | 383.500 | 313.500 | --- | 697.000 | 410.136 | 58,85 |
| 05 | Cari Transferler | --- | --- | --- | --- | --- | --- |
| 06 | Sermaye Giderleri | --- | --- | --- | --- | --- | --- |
| | GENEL TOPLAM | 19.283.650 | 2.278.295 | 166.497 | 21.395.448 | 19.137.379 | 89,45 |

Tablo 52. Fonksiyonel Sınıflandırmaya Göre Ödenek İcmali

| Kod | Gider Türleri | Bütçe Başlangıç Ödeneği | Eklenen(+) | Düşülen(-) | Yılsonu Ödeneği | Harcama | Harcama (%) |
|-----|---------------------------|-------------------------|------------|------------|-----------------|------------|-------------|
| 01 | Genel Kamu Hizmetleri | | | | | | |
| 03 | Kamu Düz. ve Güv. Hiz. | | | | | | |
| 08 | Dinlenme, Kül ve Din Hiz. | | | | | | |
| 09 | Eğitim Hiz. | 19.283.650 | 2.278.295 | 166.497 | 21.395.449 | 19.137.378 | %89,45 |
| | GENEL TOPLAM | 19.283.650 | 2.278.295 | 166.497 | 21.395.449 | 19.137.378 | %89,45 |



B- Performans Bilgileri

Kamu İdarelerince Hazırlanacak Faaliyet Raporları Hakkında Yönetmeliğin 18/c maddesi gereğince Performans bilgileri başlığı altında,

- idarenin stratejik plan ve performans programı uyarınca yürütülen faaliyet ve projelerine,*
- performans programında yer alan performans hedef ve göstergelerinin gerçekleştirme durumu ile meydana gelen sapmaların nedenlerine,*
- diğer performans bilgilerine ve bunlara ilişkin değerlendirmelere yer verilir.*

1- Faaliyet ve Proje Bilgileri

Bu başlık altında, faaliyet raporunun ilişkin olduğu yıl içerisinde yürütülen faaliyet ve projeler ile bunların sonuçlarına ilişkin detaylı açıklamalara yer verilecektir.

1.1.Faaliyet Bilgileri

Birim/İdare faaliyet döneminde, stratejik amaçlarını gerçekleştirebilmek için yürüttüğü faaliyetler ile ilgili bilgilere yer verilecektir. Bu kapsamda faaliyetlerin tanımı, hangi amaçla yürütüldüğü ve yıl içerisinde yapılanlar ve gelecek dönemlerde yapılması düşünülenlere ilişkin bilgilere yer verilecektir.

Birimin/İdarenin ilgili faaliyet dönemi içerisinde, akademik ve idari personeliniz tarafından düzenlenen ulusal ve uluslar arası bilimsel toplantılara ilişkin bilgi ve değerlendirmelere bu bölümde yer verilecektir.

Birimin/İdarenin ilgili faaliyet dönemi içerisinde, akademik ve idari personelinizin üniversite ve diğer kuruluşlar tarafından düzenlenen toplantılara katılımına ilişkin bilgi ve değerlendirmelere bu bölümde yer verilecektir.

**Tablo 55. Ulusal ve Uluslar Arası Bilimsel Toplantı Sayısı
(Üniversite Öğretim Üyeleri veya İdari Kesim Tarafından Düzenlenen)**

| FAALİYET TÜRÜ | Fakülte | Enstitü | Y.Okul | Meslek Y.Okulu | İdari Birimler | TOPLAM |
|---------------|---------|---------|--------|----------------|----------------|--------|
| Sem.Kongre | 0 | | | | | 0 |
| Konferans | 2 | | | | | 2 |
| Panel | 0 | | | | | 0 |
| Eğt Semineri | 4 | | | | | 4 |
| Seminer | 6 | | | | | 6 |
| Açık Oturum | | | | | | |
| Söyleşi | 0 | | | | | 0 |
| Tiyatro | | | | | | |
| Konser | 0 | | | | | 0 |
| Sergi | 0 | | | | | 0 |
| Turnuva | | | | | | |
| Teknik Gezi | 8 | | | | | 8 |



| | | | | | | |
|---------------|----|--|--|--|--|----|
| Diğer | | | | | | |
| Toplam | 20 | | | | | 20 |

**Tablo 56. Ulusal ve Uluslar Arası Bilimsel Toplantılara Katılan Sayısı
(Üniversite ve Diğer Kuruluşlar Tarafından Düzenlenen toplantılara Öğretim Elemanı/İdari Personel katılımı)**

| FAALİYET TÜRÜ | Fakülte | Enstitü | Y.Okul | Meslek Y.Okulu | İdari Birimler | TOPLAM |
|---------------------|---------|---------|--------|----------------|----------------|--------|
| Sem.Kongre | 45 | | | | | 45 |
| Konferans | 50 | | | | | 50 |
| Panel | 5 | | | | | 5 |
| Eğt Semineri | 5 | | | | | 5 |
| Seminer | 5 | | | | | 5 |
| Söyleşi | 1 | | | | | 1 |
| Konser | 1 | | | | | 1 |
| Teknik Gezi | 12 | | | | | 12 |
| Toplam | 124 | | | | | 124 |

1.2. Yayınlarla İlgili Faaliyet Bilgileri

Tablo 59. Yayın Sayılarının Dağılımı

| Fakülte/ Enstitü/ Yüksekokul | Makale | | | Kitap Bölümü | | | Kitap | | | Tebliğ (Bildiri) | | | Dergi (*) | | | Diğerleri | | |
|------------------------------------|-----------|-----------|------------|--------------|----------|----------|----------|----------|----------|------------------|-----------|------------|-----------|----------|----------|-----------|----------|----------|
| | Ulusal | U.Arası | Toplam | Ulusal | U.Arası | Toplam | Ulusal | U.Arası | Toplam | Ulusal | U.Arası | Toplam | Ulusal | U.Arası | Toplam | Ulusal | U.Arası | Toplam |
| Müh. Fak. | 23 | 91 | 114 | 2 | 1 | 3 | 0 | 3 | 3 | 15 | 87 | 102 | - | 2 | 2 | | 2 | 2 |
| Toplam | 23 | 91 | 114 | 2 | 1 | 3 | 0 | 3 | 3 | 15 | 87 | 102 | - | 2 | 2 | | 2 | 2 |



Tablo 60. İndekslere Giren Hakemli Dergilerde Yapılan Yayınlar Öğretim Üyesi ve Diğer Öğretim Elemanları Başına Düşen Yayın Sayıları

| Uluslararası Makale | Ulusal Makale | Uluslararası Bildiri | Ulusal Bildiri | Kitap | Toplam |
|---------------------|---------------|----------------------|----------------|-------|--------|
| 70 | 9 | 0 | 0 | 0 | 79 |

Tablo 61. Editörlük ve Hakemlik Yapan Öğretim Üyesi Sayısı / Dergi Sayısı

| Editörlük/Hakemlik Yapan Öğretim Üyesi Sayısı | Editörlük/Hakemlik Yapılan Kitap Sayısı | Dergi Hakemliği Yapan Öğretim Üyesi Sayısı | Hakemliği Yapılan Dergi Sayısı |
|---|---|--|--------------------------------|
| 36 | - | 27 | 79 |

Tablo 62. 2016 Yılına Ait Atıf İndekslerde Yer Alan G.Ü. Adresli Yayınlar

| İndekslenen | Tüm Dökümanlar | Makaleler |
|-------------|----------------|-----------|
| 79 | 79 | 79 |

Tablo 63. 2016 Yılı WOS'da İndekslenen G.Ü. Yayın Sayılarının İndekslere ve Fakültelelere Göre Dağılımı

| BİRİM | SCI | SSCI | A&HCI | Toplam | Öğretim Üye Sayısı (Tam Zamanlı) | Öğretim Elemanı Başına Düşen Yayın Sayısı |
|----------------------------------|-----|------|-------|--------|----------------------------------|---|
| Makine Mühendisliği | 12 | 6 | | 18 | 20 | 0,90 |
| Elektrik-Elektronik Mühendisliği | 10 | 0 | 0 | 10 | 14 | 0,71 |
| Gıda Mühendisliği | 8 | 4 | 0 | 12 | 16 | 0,75 |
| Fizik | 10 | 0 | | 10 | 18 | 0,56 |



| | | | | | | |
|-----------------------------------|---|---|---|---|----|------|
| Mühendisliği | | | | | | |
| İnşaat Mühendisliği | 3 | 0 | | 3 | 14 | 0,21 |
| Endüstri Mühendisliği | 3 | 5 | | 8 | 7 | 1,14 |
| Tekstil Mühendisliği | 3 | 3 | 0 | 6 | 8 | 0,75 |
| Metalürji ve Malzeme Mühendisliği | 3 | 0 | 0 | 3 | 5 | 0,60 |

Tablo 69. Performans Sonuçları Değerlendirme

| | | | | |
|--|-----------------------------|--------------------------------|---|-----------------------------------|
| <i>Stratejik Amaç ...</i> | | | | |
| <i>Stratejik Hedef...</i> | | | | |
| <i>Performans Hedefi</i> | | | | |
| <i>Performans Göstergesi</i> | Hedef (2016 yılı) | Yıl Sonu Gerçekleşme | Hedefin Gerçekleşme Oranı (%) | Hedefin Sapma Oranı (%) |
| | | | | |
| <i>Performans Sonuçlarının Analizi</i> | | | | |

4- Performans Bilgi Sisteminin Değerlendirilmesi

5- Diğer Hususlar



IV- KURUMSAL KABİLİYET ve KAPASİTENİN DEĞERLENDİRİLMESİ

A- Üstünlükler

Mühendislik Fakültesi 1974 yılında O.D.T.Ü Gaziantep Mühendislik Fakültesi olarak kuruluşu nedeniyle 2012 itibarıyla 38 yıllık geçmişi olan bir fakültedir. İşleyiş olarak bir sistematiğe ve geleneğe sahiptir. Bölümlerle olan iletişim ve yönetim faaliyetleri idari ve akademik konularda yerleşik kurallara sahiptir. Geçmişine ve yaşına dayalı sistematik kuralların olması Fakültenin temel güç unsurudur. Bu temel gelenekleri ve idari işleyişinde kuruluşunun O.D.T.Ü bünyesinde olmakla sağladığı öğrenci profili, anlayış ve uygulamanın uluslararası düzeyde tanınan başarılı bir örnek içinde yer alması ile sağlanmıştır. O.D.T.Ü bünyesinde 1974–1987 aralığında 13 yıllık bir süreç ve getirdiği anlayış sonrasında 1987–2008 aralığında 21 yıllık Gaziantep Üniversitesi Mühendislik Fakültesi olarak alınan süreçte de etkin olmuştur. Ancak süreçler dikkate alındığında Fakültenin Gaziantep Üniversitesi bünyesindeki deneyiminin daha fazla olduğu ve yeterli olduğu da görülecektir. Temel sonuç olarak O.D.T.Ü deneyiminin getirdiği tüm artı değerler korunmalı ancak Fakülte kendi özgün modeli olarak tanınırlığını kanıtlamaya çalışmalıdır.

Öğretim üyesi kadrosunun yıllar içindeki oluşumu, başlangıç avantajlarının da katkısıyla Fakültemizin güçlü yönlerinden biridir. Birçok öğretim üyemizin lisans sonrası eğitimlerini yurtdışında almış olmaları ve yabancı dil yeterlilikleri fakültemizin uluslar arası ilişkilere daha kolay girebilmesini sağlamaktadır.

Çalışma ve ilgi alanları birbirinden farklı ama Sanayinin olmazsa olmazlarını ifade eden farklı Mühendislik alanlarına sahip bölümleri, sürdürmekte olduğu İngilizce eğitimi ve araştırma alt yapısı ve akademik kadroları, geçmişe dayalı bilgi ve deneyimi, gelenekleri olan kurumsal işleyişi, genç dinamik kadrosu, içinde yaşanılan şehrin sanayi alt yapısı ve gelişmişliği, Şehir-Üniversite işbirliğinin 20 Eylül 2004 tarihinden bu yana yarattığı olumlu atmosfer, TEKMER ve TEKNOKENT kuruluşunda Mühendislik Fakültesi kadrolarının etkin rol alması, yenilenen ve değişen bir üst idare anlayışı ve desteği olması Fakültenin güçlü yönleridir.

B- Zayıflıklar

Tanınilık anlamında eksiklikler olması ve içinde bulunulan coğrafi bölgenin getirdiği kimi olumsuzlukların Mühendislik Fakültesi bölümlerini tercih eden öğrencilerin başarı sıralamalarında batıda yer alan eşdeğer Fakültelerle kıyaslandığında daha aşağılarda yer almaları, eğitim verilen gençlerin özelliklerine dayalı olumsuz yansımaları sahiptir. 1974-1987 sürecinde O.D.T.Ü' ne bağlı bir Fakülte olması, yenileşme anlamında üretilen projelerde ve uygulamalarda O.D.T.Ü örnek olarak alınmaya devam edilmesi kimi zaman olumsuzluk getirmekte, bu şekilde Fakülte kendi özgünlüğünü ve kendi şartlarını değerlendirmekte sıkıntıya düşmektedir. Üniversite-Sanayi işbirliği konusunda öğretim üyelerinin çoğunluğunun motivasyon eksiklikleri ve bazı idari (döner sermaye) sıkıntılarının olumsuz yansımaları bir diğer temel zayıflık yönüdür.



Ayrıca üniversitenin bölgesel konumu, farklı dallarda bilimsel yeterliliğini kanıtlamış öğretim elemanlarının fakültemizde görev almasını olumsuz etkilemesi de zayıf yönlerimizden birini oluşturmaktadır.

C- Değerlendirme

Mühendislik Fakültesi bilgi ve deneyim birikimini farklı alanlarda ifade eden bölümleri, gelenekleri ve mühendislik eğitiminin sağladığı anlayış, eğitim dilinin İngilizce olması, eğitim programının sağladığı yurt dışı ortaklıklar (ERASMUS Öğrenci ve Öğretim Üyesi Değişim Programı, A.B.D ve Avrupa Üniversiteleri ile sağlanan ortaklık anlaşmaları) araştırma alt yapısı, Gaziantep gibi bir Sanayi Şehri içinde yer alması, Üniversite–Sanayi İşbirliğinin Üniversitenin temel hedeflerinden biri olması ve bu alandaki etkinliğini, TEKMER’in kuruluşu ve mevcut yapısı içinde Fakültemiz öğretim elemanlarının aktif yönetim görevleriyle yerine getirmesi; sürdürülen projeler, TEKNOKENT kuruluşunun tamamlanmış olması Tekstil Mühendisliği Bölümünün Eğitim ve Araştırma etkinliklerini desteklemek temelinde SANKO tarafından kurulan TEKSTİL FABRİKASI ve kurulma aşamasında olan TEKSTİL ARAŞTIRMA MERKEZİ ile fakültemizin üstün yönleri artırılmaya çalışılacaktır.

Mühendislik Fakültesi, Gaziantep Üniversitesinin Stratejik Yönetim Planı içinde hedeflediği stratejik amaçlara ulaşmada önerdiği kendi Stratejik planı kapsamında, öncelikle katılım ve paylaşımı sağlamaya, oluşturduğu Stratejik Plan Komisyonu kanalı ile planlamayı ve uygulamayı sürekli kılmaya, Gaziantep Üniversitesinin Misyonu-Vizyonu kapsamında ve Temel ilkeler doğrultusunda gerçekleştirmeye çalışarak Gaziantep Üniversitesine, Gaziantep şehrine, Türk Yüksek Öğretim Sistemine ve Türkiye Cumhuriyetine faydalı olmayı hedeflemektedir.

V- ÖNERİ VE TEDBİRLER

A- Fırsatlar

Mühendislik Fakültesi genç kadrosu, sahip olunan birikim, Üniversite-Sanayi İşbirliğinde içinde bulunulan olumlu atmosfer, ülkenin en gelişmiş sanayi bölgesinde yer alıyor olması, kurumsallaşmış yapısı ve bu yapı içerisinde üst idarenin desteği, akademik kadronun katılım beklentisi, Mühendislik Eğitiminin temel anlayışı olan proje üretebilme yeteneği –beklentisi gibi temel fırsatları bulunmaktadır.

B- Tehditler

Mühendislik Fakültesi Stratejik Yönetim Planı için temel tehdit, katılımın ve dolayısıyla paylaşarak üretmenin gerçekleşmemesidir. Akademik-idari-teknik kadro ve öğrencilerin desteğinin yanı sıra projelere, projelerin gerçekleşmesine inanmaları esastır. Stratejik hedeflere ulaşabilmek ancak sahip olunan tüm gücün verilmesi ile mümkündür. Tüm Fakültenin desteği alınmadan başarılı olunması beklenmemelidir. Bu nedenle tehdit aslında katılımın sağlanamamasıdır.



Sanayi ilişkilerinde yaşanan kimi olumsuz tecrübeler de bölge sanayisinin sorunlarının çözümünde başka alternatif çözüm arayışlarına yönelmesi riski de Mühendislik Fakültesi için bir tehdit olarak algılanmalıdır.

İÇ KONTROL GÜVENCE BEYANI

Harcama yetkilisi olarak yetkim dâhilinde; Bu raporda yer alan bilgilerin güvenilir, tam ve doğru olduğunu beyan ederim.

Bu raporda açıklanan faaliyetler için idare bütçesinden harcama birimimize tahsis edilmiş kaynakların etkili, ekonomik ve verimli bir şekilde kullanıldığını, görev ve yetki alanım çerçevesinde iç kontrol sisteminin idari ve mali kararlar ile bunlara ilişkin işlemlerin yasallık ve düzenliliği hususunda yeterli güvenceyi sağladığımı ve harcama birimimizde süreç kontrolünün etkin olarak uygulandığını bildiririm.

Bu güvence, harcama yetkilisi olarak sahip olduğum bilgi ve değerlendirmeler, **Benden önceki harcama yetkilisi / yetkililerden almış olduğum bilgiler** iç kontroller, iç denetçi raporları ile Sayıştay raporları gibi bilgim dahilindeki hususlara dayanmaktadır.

Burada raporlanmayan, idarenin menfaatlerine zarar veren herhangi bir husus hakkında bilgim olmadığını beyan ederim. **23.01.2017**

Prof. Dr. Mustafa GÜNAL
Dekan V.